

一致団結



シリーズ

地域で活躍する人 P2

『小学校が地域をつなぐ』上林区

予算化された事業 その後 P3

『これは美味しい!!』キウイフルーツをつくる

一般質問 P8

6議員が市政を問う!!!

選手宣誓(重信中学校)
(15ページにコメント)



アグリシヤスファーム
アプリカルチャー（農業）
+
デリシヤス（美味しい）

キウイ栽培の主な作業

1月	枝の剪定
4月	摘蕾
5月	受粉
6月	摘果
10月	収穫
年間約3回施肥	



補助で完成したキウイ棚

◆**未来型果樹産地強化支援事業とは**
 愛媛県の果樹農業振興計画の基本理念は「未来型果樹園の創造とブランド果実の安定供給による儲かる果樹農業の確立」です。
 東温市では、生産基盤の強化、商品力の向上等を推進し、未来型果樹園を核とした産地の強化を図っています。令和3年度は、キウイ棚の新設が事業対象となりました。



乗用草刈り機で除草

◆**法人設立**
 現役時代にそれぞれの立場で農業に関わってきた3人が、色々な思いで退職後の半生にキウイフルーツを栽培するため出資しました。令和元年に果樹栽培に取り組み農地保有資格のある法人として（株）アグリシヤスファームを設立しました。
 「サンゴールド」を1ha栽培し、ゼスプリ社と契約しています。
 「ヘイワード」を20a栽培し、JAえひめ中央に出荷しています。10aあたり2tから3t収穫できます。

◆**議会への要望**
 農業は定年後の新たな道です。農業活性化のための幅広い支援をお願いします。



龍門 壮太さん
元日本政策金融公庫（農業金融）職員



高橋 良さん
元JAえひめ中央職員



矢野 隆さん
元愛媛県農林水産研究所職員

◆**収穫量（県単位）**
 愛媛県は、35年連続全国1位でしたが、令和3年5月に花腐細菌病が多発し、収穫量が減り、2位になりました。

1位	福岡県	3880t
2位	愛媛県	3390t
3位	和歌山県	2420t

◆**栄養**
 ビタミンCに加え、ビタミンEや食物繊維、カリウム、ミネラルが豊富です。タンパク質分解酵素のアクチニジンが含まれています。

◆**歴史**
 キウイフルーツは、中国の揚子江沿岸が原産地です。マタタビ科のつる性植物で、「ヤンタオ」と呼ばれていました。1904年ニュージーランドで栽培され、ヘイワード・ライト氏が、現在のキウイフルーツにつながる緑の果肉のヘイワード種を開発しました。果実の形がニュージーランドの国鳥である「キウイバード」に似ていることから、「キウイフルーツ」と命名されました。

◆**こいつは美味しい！**
キウイフルーツをつくる

◆**キウイのお話**
 五十音順で各区を掲載しています。次回は「上榎区」を取材予定です。



地域で活躍する人

「小学校が地域をつなぐ」
上林区



今回は、シリーズ第4弾として上林区で小学校を中心に行われている合同運動会やPTA活動を紹介します。ユニークな取り組みで地域を盛り上げています。

小学校と区との合同運動会！



かくや姫救出作戦

◆**合同運動会はいつから**
 昭和30年代から、大人のリレーや消防団ポンプ操法、老人参加等の種目があり、児童数の減少とともに大人の種目が増え、現在の形になっています。（現在の児童数は24人です。）

◆**区民競技の内容は**
 上林小学校の秋季大運動会のプログラムには、5地区対抗の区民競技が7種目あり、そのほかに消防団のポンプ操法も行われています。ハかぐや姫救出作戦、竹の中にいると思われのかぐや姫を助け出すため、大きな孟宗竹をノコギリで順次切っていく競技です。



高校生によるダンス指導

◆**区民競技の内容は**
 △地区別333リレーV選手（男女9人）の満年齢合計が333歳以上で出場する競技です。
 △〇〇倒しV
 一升瓶や小さい瓶（大きさの違う瓶）を倒す競技です。
 △ミスター・ビーンV
 菜箸でビー玉をペットボトルに入れる競技です。
 ◆**高校生がダンス指導**
 松山聖陵高校のダンス部10人くらいが、9月初めに運動会のダンス指導に来てくれています。5年ほど前から続いており、2時間余り、熱心に、そして優しく指導してくれています。子どもたちは大喜びです。先生方も「ありがたい」と言っています。



いざ松山城へ

◆**「松山城ウォーク」**
 上林小学校のPTA活動で、基本は小学4年生以上が、小学校からひたすら歩き、松山城に登る行事です。



上林小学校PTA役員
倉橋 恵さん

◆**議会への要望は**
 上林小学校は地域を構成する大きなピースの一つです。いつまでも続くよう要望します。（上林区）



ダンス最後の決めポーズ

◆**議会への要望は**
 上林小学校は地域を構成する大きなピースの一つです。いつまでも続くよう要望します。（上林区）

保護者からのお小遣いで昼食をとり、松山城へ登ります。その後、自分で切符を買って、見奈良駅まで電車に乗り、駅から歩いて上林に帰ります。約30年間続く伝統行事です。子どもたちにとって、貴重な体験の機会になっています。

◆**帰りの電車でひと眠り**
 保護者からのお小遣いで昼食をとり、松山城へ登ります。その後、自分で切符を買って、見奈良駅まで電車に乗り、駅から歩いて上林に帰ります。約30年間続く伝統行事です。子どもたちにとって、貴重な体験の機会になっています。

9月定例会

第5回東温市議会9月定例会が9月2日から9月22日まで21日間の会期で開催されました。

今定例会では市長提案の一般会計補正予算等15議案報告3件、補正予算1件、条例改正1件、認定関係7件、人事案件3件及び議会からの発議1件の合計9議案を慎重に審議しました。
また、6人の議員が一般質問を行いました。

正算
補予

一般会計補正予算 1億141万円

(累計164億529万円 前年度同期比0.2%増)

質疑

商工業振興関連補助金

問 コロナウイルス感染症対策雇用維持助成の実績は。
答 令和3年度の実績は、62件で168万9216円を支出している。

問 100万円の追加補正で、不足は。
答 令和4年9月13日現在で28件、60万4490円を支出しているが、1社上限額の100万円の申請が予定されるとの情報があるため、今回補正を行った。

一般会計の主な補正予算

事業名	補正予算額	補正予算の概要
財政一般事務費	42万円	地方単独事業（ソフト）の決算額に関する調査に対応するための財務会計システム改修経費
新型コロナウイルスワクチン接種体制確保事業	5237万円	オミクロン株対応ワクチン追加接種のための体制整備経費
新型コロナウイルスワクチン接種対策事業	4172万円	オミクロン株対応ワクチン追加接種の経費
清掃施設管理運営費	102万円	一般廃棄物（燃やすごみ）運搬用コンテナの追加購入経費
商工業振興関連補助金	100万円	県と市町が連携して取り組む雇用維持助成金の増額
対外試合校外活動事業補助金（中学校）	488万円	全国中学校体育大会出場旅費の補助 重信中学校男子剣道部（個人） 重信中学校男子ソフトボール部 川内中学校男子バドミントン部（個人）

財務会計システム改修委託料

問 地方単独事業の決算額に関する調査とは。
答 地方公共団体の歳入歳出総額の見込額に関する書類として国が作成する「地方財政計画の地方財源」の決算状況を把握するため、試行的に平成29年度決算から実施されている調査である。
令和4年度決算から全ての歳出（501区分）が調査対象となる。

問 他の自治体でフロッピーディスクでの運用に関して話題となったことがあったが、そのような事例は。
答 過去にはフロッピーディスクを使用していた事務もあったが、現在はUSBを使用し、電算室で作業をしている。



清掃施設管理運営費

問 運搬用コンテナの予算額が101万8千円と大幅に増えているが、大幅に増えた理由は（前年度予算79万5千円）。
答 原材料費の高騰に伴う鋼材価格の上昇、燃料費の高騰に伴う製品輸送費の上昇等のため前年度に比べ高くなった。
問 コンテナの追加理由は。
答 旧クリーンセンターの受入れ平均量から、想定持ち込み量を1日当たり1.9tで見込んでいたが、持ち込み量に波があり、1台のコンテナでは、積み込みができない日もあるため、追加購入する。



運搬用コンテナ

オミクロン株対応 ワクチン追加接種開始



ワクチン接種準備

問 コールセンター委託料の内訳は。
答 10月は10席、11月から1月まで8席、2月が3席、3月が2席を予定している。1席あたり118万8千円を見込んでいる。



ワクチン接種会場

問 3種類のワクチンを接種可能としているが、複数のワクチンを取り扱うための体制は。
答 現在、市に「従来株ワクチン」があり、「従来株とB.A.1対応株の二価ワクチン」は9月下旬に入荷予定、「従来株とB.A.5対応株の二価ワクチン」は入荷未定。取り扱い体制は、今後の入荷状況を見極めながら検討する。

問 5歳から11歳の子どもに集団接種と個別接種の併用をする理由は。
答 初めてのワクチン接種で、不安等も多く、医師会からは、子どもの特性を理解し、保護者からの質問に対応できる小児科医での個別接種が望ましいという意見があったため、併用することとした。

問 12歳以上についても個別接種との併用は。
答 5歳から11歳の子どもと医療従事者等は、個別接種と集団接種の併用で計画しているが、それ以外の12歳以上の方は集団接種で計画しており、個別接種との併用は考えていない。

新型コロナウイルスワクチン接種対策事業

問 2回目から3回目のワクチン接種について、4千人以上の接種者が減ったこと分析は。
答 分析はしていないが、一部の市民等からは、副反応が強いため、3回目のワクチン接種は受けたくないといった意見も聞いている。

問 最近認可されたオミクロン株対応ワクチン接種において、予約対応は。
答 現在、ワクチン接種案内と接種券の送付準備をしている。また、9月30日から順次オミクロン株対応のワクチン接種を開始する。

対外試合校外活動事業助成金（中学校）

問 予算の内訳及び今後の補助金の方向性は。
答 補助の対象は、全国大会に出場した川内中学校バドミントン部男子1人、重信中学校剣道部男子1人、男子ソフトボール部となっている。
内訳は、生徒及び引率教員の交通費、宿泊費、大会参加料になっている。今後も同様の補助をしていく。



重信中学校ソフトボール部（準優勝）



重信中学校剣道部
片上 倅之介さん



川内中学校バドミントン部
野中 翔斗さん

教育委員会
点検・評価報告

重点施策
安全・安心な教育環境の整備

問 「通学路における安全教育の推進と環境整備」における転落防止柵の設置を、教育委員会として、どのような視点・経緯で要望しているのか。

答 転落防止柵の設置は、通学路の安全対策として、学校とPTAによる通学路点検等で抽出した危険箇所を、学校関係者、道路管理者、警察等で構成する「東温市通学路安全連絡協議会」において情報共有し、それぞれの機関において、必要な対策を行っている。

問 教育委員会としては、通学路の安全対策において、道路管理者（市道関係は産業建設部建設課）との連携、情報共有を密に行い、地元関係者の意見、学校の要望を聞きながら、転落防止柵の設置等、より良い対策が行われるよう取り組みを進めていく。



水路横の通学路

重点施策
いじめ・不登校等への組織的対応

問 大幅に増えた相談の内容とその背景は。

答 不登校傾向にある児童生徒に対する相談が多くなっている。その背景には、発達段階における心理的・情緒的・身体的な不安を抱える児童生徒が増加していること、不登校傾向の児童生徒の様態が多様化・複雑化していることなどが挙げられる。



相談室の中でも自主学習ができます



南吉井小学校・相談室

重点施策
社会総がかりで取り組む教育の推進

問 学校評価報告会の内容と成果は。改善すべき支援や条件整備の方向性は。

答 各校の校長が、評価を発表し、考察や改善点を述べた後に、教育長や教育委員に質問や意見を求め、それに校長が返答する形で進んでいる。それにより、各学校の評価に客観性が増え、課題に対して具体的な解決策を考えるきっかけとなっている。

令和3年度は、多くの学校が不登校児童生徒の増加を問題点として捉えており、教育委員会として、「魅力ある学校づくり」に力を入れて取り組んでいる。今後、積極的に取り組み、不登校児童生徒の減少につなげていきたいと考えている。

学校生活に関するアンケート

問1. 私は、学校がたのしいです。
 あてはまる どちらかといえばあてはまる どちらかといえばあてはまらない あてはまらない

問2. 私は、みんなで何かをすることが楽しいです。
 あてはまる どちらかといえばあてはまる どちらかといえばあてはまらない あてはまらない

問3. 私は、授業に主体的（進んで）に取り組んでいます。
 あてはまる どちらかといえばあてはまる どちらかといえばあてはまらない あてはまらない

問4. 私は、授業がよくわかります。
 あてはまる どちらかといえばあてはまる どちらかといえばあてはまらない あてはまらない

「魅力ある学校づくり」のために実施しているアンケート調査(例)

条例
東温市職員の
育児休業等に関する
条例の一部改正

問 改正内容は。
答 育児を行う職員の職業生活と家庭生活の両立を、より一層容易にするため、地方公務員の育児休業等に関する法律が一部改正されたことを受けて条例改正を行うものである。

主な内容としては、育児休業の取得回数について、現行の1回から2回、子どもの出生の日から8週間以内の育児休業の取得についても、現行の1回から2回までの取得が可能となり、拡充が図られた。また、育児休業の取得期間などについても緩和された。

また、子どもが1歳から1歳6か月に達するまでの期間中に、夫婦交替で育児休業の取得が可能となるよう新たに規定を追加し、これまで以上に育児休業の取得がしやすい内容になっている。



令和4年第4回臨時会提出議案

補正予算

- 議案34 一般会計補正予算（第4号）
（12ページ参照）
- 議案35 水道事業会計補正予算（第1号）
（12ページ参照）

令和4年第5回定例会提出議案

委員会提出議案

- 発議4 東温市議会基本条例の一部改正
（13ページ参照）

報告

- 報告6 専決処分の報告
和解及び損害賠償の額の決定
- 報告7 健全化判断比率及び資金不足比率
令和3年度の健全化判断比率・資金不足比率を報告
- 報告8 教育委員会点検・評価報告
令和3年度の教育行政事務の管理・執行状況の点検・評価結果を報告

補正予算

- 議案36 一般会計補正予算（第5号）
（4ページ参照）

条例改正

- 議案37 職員の育児休業等に関する条例の一部改正

その他

- 諮問2 人権擁護委員候補者の推薦
～4 人権擁護委員候補者の推薦について
同意しました。

人権擁護委員は、皆さんの問題解決のお手伝いをします。



出典：法務省ホームページ

【議決結果一覧】

○賛成 ×反対 議長（渡部繁夫）は採決に加わらない。

議案	山内孝一	安井浩一	近藤千枝美	丸山稔	相原真知子	森真一	渡部繁夫	丹生谷美雄	細川秀明	松末博年	亀田尚之	渡部勇次	永井大介	大西正之	野口竜	議決結果 (賛成：反対)
議案第34号	○	○	○	○	○	○	-	○	○	○	×	○	○	○	○	可決 (13：1)
議案第35号	○	○	○	○	○	○	-	○	○	○	○	○	○	○	○	可決 (14：0)
議案第36号	○	○	○	○	○	○	-	○	○	○	○	○	○	○	○	可決 (14：0)
議案第37号	○	○	○	○	○	○	-	○	○	○	○	○	○	○	○	可決 (14：0)
発議第4号	○	○	○	○	○	○	-	○	○	○	○	○	○	○	○	可決 (14：0)



各議員の枠内にあるQRコードを読み取ると議会本会議での一般質問の動画を観ることができます。

- 1 リトルベビーハンドブックの作成を
- 2 起立性調節障害への対応は
- 3 福祉用具購入費等の受領委任払い制度導入を

こんどう ちえみ 議員
近藤千枝美



- 1 地域公共交通の再構築を
- 2 防災対策の拡充を

わたなべ ゆうじ 議員
渡部勇次



- 1 学校給食の地産地消の取り組みは
- 2 シチズンシップ教育の方向性は
- 3 男女共同参画社会づくりの推進状況は

あいはら まちこ 議員
相原真知子



- 1 サードプレイスふれあいの奮闘にヒカリを
- 2 市総合防災マップから見る地域防災の課題は

ほそかわ ひであき 議員
細川秀明



- 1 「安倍氏国葬」市民に弔意を押し付けるな
- 2 国保税の18歳までの均等割の免除について
- 3 高校卒業までの医療費を無償化に

もり しんいち 議員
森真一



- 1 「観月祭」事業の廃止と今後
- 2 障害福祉給付4800万円不正受給事件

ながい だいすけ 議員
永井大介



リトルベビー ハンドブック作成を



こんどう ちえみ 議員
近藤千枝美



問 ① 低出生体重児の育児に関する支援の現状は。

答 ① 赤ちゃんが退院する際に医療機関が支援が必要と判断した場合は、市の保健師が早期に家庭訪問し、必要な支援を行っている。

10月以降に出産する妊婦には「産後うつ」

の予防を目的に産婦健康診査事業を開始する。

② 県においてリトルベビーハンドブック作成検討会を立ち上げ、本市の保健師も参加している。身近で使いやすいハンドブックとなるよう12月までに案を固め、来年3月に完成予定。完成後は十分に活用したい。

起立性調節障害への対応は

問 起立性調節障害と診断された児童生徒への対応状況と情報提供や理解促進への取り組みは。

答 橋本学校教育課長 学級担任や養護教諭などと情報共有を行い、体調に合わせた学校生活が行えるよう支援している。

起立性調節障害について深い知識を持つ学校医を紹介している。今後、校内での教職員向けの研修や保健だよりを通じて周知や理解促進に努める。

福祉用具購入費等の受領委任払い制度導入を

問 要支援、要介護認定を受け、在宅で生活するために必要な福祉用具購入費、住宅改修費の支給制度は、現在、償還払い方式である。利用者の負担軽減のために、自己負担額だけを支払い、費用の残りは市から事業者へ払う受領委任払い方式を導入しては。

答 森長寿介護課長 他の事例では償還払いを原則とした上で、あらかじめ登録された事業者に対して、購入・改修費の保険者負担分の受け取りを委任することも可能としている。

今後、調査研究する。



転倒予防の手すり

地域公共交通の再構築を



わたなべ ゆうじ 議員
渡部勇次



問 ① 持続可能な地域公共交通策を。

答 上岡産業建設部長 ① 昨年9月に「東温市地域公共交通計画」を策定した。行政と地域と運行事業者が一体となって考え、多くの人が選びたいな

る公共交通環境の整備を目指している。公共交通は、市民の暮らしや交流人口を支える基盤である。公費負担と公共交通サ

ービスの在り方について、地域公共交通活性化協議会での議論を踏まえ、慎重に判断していきたい。また、地域検討組織での議論を深めるとともに、本市の観光振興策とも連携しながら取り組んでいく。

② 高速バス利用者用の駐車場の整備を行い、現在ではパーク&ライド型のバス停として、利用が定着している。路線バスの乗り入れなど、大幅な利便性改善については、高速バス事業の動向や、交通体系の変化の状況、費用対効果等を見極めながら、慎重に判断していく必要がある。



横河原駅と路線バス

防災対策の拡充を

問 ① 防災行政無線が聞こえないという現状の改善を。

答 山本危機管理課長 ① 特に荒天時において放送内容が聞き取りにくいとの声が寄せられている。その対策として、戸別受信機等購入費補助制度の創設・拡充、とうおんアプリ・とうおんメールによる配信の導入等に努めている。

「防災ラジオ」の導入については、次期システム更改時に検討したい。

② プライバシー保護のため、ワンタッチで設定できる生活用テントなどを整備している。

避難所開設時には、マニュアルに基づき、自主防災組織の役員や防災士がリーダーとなって運営する。今後、総合防災訓練等の機会を捉えて、訓練と周知を重ねていく。

学校給食の地産 地消の取り組みは



あいはら 真知子議員



問 持続可能な地産地消の取り組みは。

答 渡部教育委員会事務局長

給食部会は、小規模農家が多く、高齢化も進んでいることから、野菜供給量の減少が懸念される。さらなる維持強化が課題と認識しており、観光物産協会を所管する地域活力創出課や農林振興課との一層の連携協力が重要である。今年度は、地産地

「安倍氏国葬」市民に 弔意を押し付けるな



もり 眞一議員



問 「安倍氏国葬」は、憲法14条「法の下の平等」に違反しているだけでなく、国民への弔意の強要は憲法19条が保障する「思想及び良心の自由」に違反する。市は「国葬」への弔意を市民や児童・生徒に強要することをやめるべきだ。

答 高須賀総務課長

今回の国葬儀に際し、市及び市教育委員会から市内住民、官公署、児童・生徒に対し、喪に服することを

消費コデーネーター派遣事業が予定されている。今後、給食センターや生産者、JA、加工業者、商工関係者、市農林振興課及び地域活力創出課などが助言や指導を受けられるよう、有効にこの事業を活用したい。



重信更生園と重中生が連携したタマネギ収穫



シチズンシップ教育の方向性は

問 小・中学校での今後の計画は。

求める予定はないが、現在、弔意表明のあり方については、慎重に検討を行っている。

国保税の18歳までの均等割の免除について

問 国保の被保険者は、協会けんぽや組合健保と違って、事業主負担がないため、保険料が高く、払えなくて困っている。せめて、市の負担で18歳までの子ども均等割分を免除することはできないか。また、このための市の負担額はいくらになるか。

答 桑原総務課長

令和4年7月末時点の被保険者数に基づき、試算した場合、市の財政負担は約790万円になる。国民健康保険制度は、県と市町が共同で運営する広域化がなされ、安定的な運営に努めているところであり、実施は難しい。

八木教育長
小・中学校の間に、子どもたちに「社会の一員」であることを強く意識させ、社会に参画するために必要な知識や価値観を習得させる教育を推進していきたい。

男女共同参画社会づくりの推進状況は

問 社会福祉課から総務課へ所管変えた結果、男女共同参画の視点で施策が十分行われているか。

答 渡部総務部長

「職員向け子育て支援制度ガイドブック」を新たに作成した。人事・広報部門との連携を図ることで、男女共同参画の視点に立った事業等について、より効果的・効率的に計画・実施できる環境が整備される。それにより、目標達成に向けた各種施策が推進されている状況を踏まえ、総合調整機能が一定程度果たされているものと考えている。

高校卒業までの医療費を無償化に

問 県下では、18歳までの医療費無償化は、大洲市・砥部町が来年度から実施するのを含めて、7つの市町で実現している。本市でも実施することはできないか。

答 林社会福祉課長

18歳までの子ども医療費無償化に必要な経費は、令和3年度の医療費支払実績をベースに試算すると、高校生入院に係る医療費は約300万円、通院に係る医療費は約1700万円、合計で約2000万円になる。この施策の実施について、現時点では現行制度で事業推進を図っていく。



市内にある東温高校

サードプレイスふれあいの奮闘にヒカリを



ほそかわ 秀明議員



問 ①利用者の月別推移と居住地別の分析は。

答 森長寿介護課長

①開設当初の昨年7月は、川内地区が延べ225人、重信地区が延べ57人、市外が延べ5人の合計287人であった。その後、徐々に利用者が増加し、開設から1年経過した本年7月には、川内地区が延べ4

12人、重信地区が延べ103人、市外が延べ4人の合計519人となり、利用者数は開設当初の1.8倍に増えている。
②両施設は、設置の経緯や運営主体の相違はあるものの、共に地域に根ざし、人と人をつなぎ、ひいては地域の活性化につながっている施設である。課題としては、両施設ともに、代表者や指導者、運営協力員等にも恵まれ、問題なく運営されているが、今後、世代交代が行われるにあたり、これまで通りの事業が継続できるか懸念している。



にぎわいを創出するサードプレイスふれあい

「観月祭」 事業の廃止と今後



ながい 永井 だいすけ 大介議員



問 事業廃止のプロセスと要因は。

答 山本専門監・地域活力創出課長

平成20年から「観月祭実行委員会」を設置し、事業を継続してきたが、コロナ感染症拡大の影響により開催を中止していた。また、再開にあたり、諸課題が解決できなかったため、苦渋の決断として実行委員会解散の決定を行った。①開催上の諸課題②ボランティアの減少



観月祭ポスター2019

による事務局の負担増③協賛金・募金の確保④交通渋滞、駐車場の確保⑤警備等の各種経費⑥一部の出店者や来場客のマナーの悪化

問 市の観月祭に対する評価・認識は。

答 山本専門監・地域活力創出課長

夏の風物詩として本市最大の集客イベントであった。賑わいの創出に貢献した貴重なイベントであった。事業存続を望まなかったのか。
問 山本専門監・地域活力創出課長

存続に向け補助金の増額や人的支援を行ったが、課題解決に至らなかった。観月祭は、一度幕を閉じることにしたが、諸課題を踏まえた新しい形の企画の検討を行っていく予定である。

市総合防災マップから見る地域防災の課題は

問 ①避難行動要支援者に対するケアマネージャーら福祉関係者の役割は。
②マイ・タイムライン普及への防災授業は。

答 林社会福祉課長

①日頃からケアプラン等の作成を通じて、本人の状況等をよく把握しており、信頼関係が構築されている。また、個別避難計画の作成に効果的であり、災害時のケア継続も期待される。
②川内中学校の防災教育の一環として、危機管理課職員によるマイ・タイムラインに関する講座を受講している。子ども達が学校で得た知識を家庭に持ち帰り、家族と一緒に防災を考えることでマイ・タイムラインの普及につながる。

障害福祉給付4800万円不正受給事件

問 事件に対する市の認識は。

答 佃市民福祉部長

市内の障害福祉等事業所で給付費を不正に請求していた。県の行政処分も行われたが、決して許されないことである。

問 返還の状況と回収見通しは。

答 佃市民福祉部長

ペナルティ40%を加算し、3年間の分割納付で返還を受ける。現在3割の返還状況であり、令和6年に全額返還の予定。未払いがあった場合には地方税の滞納処分の例により、当該法人の財産の差し押さえを行う。

問 本件による福祉業界への影響は。

答 佃市民福祉部長

障害福祉サービスの信頼を損なう行為である。今後不正に対しては毅然とした態度で対応する。

8月臨時会

補正
予算

第4回東温市議会8月臨時会が8月9日に開催されました。
今臨時会では、令和4年度一般会計補正予算、水道事業会計補正予算(新型コロナウイルス感染症対応地方創生臨時交付金活用事業)を可決しました。

質疑

地域消費活性化 商品券発行事業

問 事業の意義、費用対効果は。
答 消費者は10000円で、15000円のチケットを5セットまで購入できる。
最大333の店舗数を想定しており、1店舗ごとの上限は6000セット。補助金は1店舗あたり30万円となる。
令和2年度のいのちんチケットより多く展開する。市内の消費活性化に効果があると考えている。



商品券見本



取り扱い店舗など詳しくは市のホームページをご覧ください。

■一般会計の主な補正予算

事業名	補正予算額	補正予算の概要
市内タクシー事業支援事業	125万円	タクシー事業者の車両維持に係る固定費用に対する助成
水道事業会計負担金	5218万円	水道料金のうち基本料金及び消費税の減免に要する負担金の増額
農業肥料購入緊急支援事業	700万円	農業肥料の価格高騰による負担を軽減するための助成
木材搬出緊急支援事業	1020万円	木材搬出に必要な経費の助成
地域消費活性化商品券発行事業	1億3039万円	県・市連携事業として実施する店舗指定型プレミアム商品券の発行経費
ぐっと(GOOD)TOONキャンペーン事業	1423万円	高速道路を活用したクーポン券事業等に係る経費

「ぐっと(GOOD) TOON キャンペーン事業」概要

旅っちゃぐっと東温くじ	高速道路下り線のSA2か所(石鎚山SA・来島海峡SA)にカプセルトイ自動販売機を設置し、最大5千円相当のクーポン券が当たるくじを販売する。
さっと東温ETCでお得クーポン	ETCで川内IC出口を利用した方を対象に、換券場所のさくらの湯観光物産センターでETCカードを提示することで、千円相当のクーポン券を配布する。
もっと東温デジタルスタンプラリー	市内10か所の観光地等に設置したQRコードをスマホで読み取るデジタルスタンプを獲得し、スタンプ獲得数に応じて市の特産品セットが当たる抽選に応募できる。

農業肥料購入 緊急支援事業

問 対象期間は。
答 令和4年4月から12月までの9か月間。
問 認定農業者が対象であるが、専業農家に対象を広げることができないか。
答 地域農業における中心経営体、担い手である認定農業者や認定新規就農者に対し、支援を行うもので、専業農家は対象としていない。

市内タクシー事業者 支援事業

問 福祉(介護)タクシーが対象外になった理由は。
答 不特定多数の人が料金を支払って利用する公共交通事業者への支援を対象としている。

総務産業建設委員会

委員長 松末 博年

10月に行われる令和3年度決算認定審査に向け、総務産業建設委員会(分科会)の現地視察等を、9月12日に行った。
東温アートヴィレッジセンターにおいては、地域活力創出課長と同センター長から、運営管理の現状や課題について説明を受け、質疑を行った。

道路改良事業(前川堤防線)や、スマートIC整備事業(田窪)、それに伴うアクセス道路改築工事(牛瀬野田線)の進捗状況等について建設課長から説明を受けた。
また、スマートIC整備事業においては、工事に使用する盛土材からのフッ素・ヒ素の検出による影響について、重信川河川敷(樋口地区)の盛土材置き場にて確認した。

9月13日、委員会調査として議長・委員8人による現地視察を行った。
リサイクルセンター
前年度に購入したコンテナ及び新設した事務所、計量器を調査。
北吉井小学校
増改築工事を行った小学校教室、給食配膳室等を調査。
北吉井幼稚園
改修をした職員室、給食室、会議室等を調査。

南吉井第二保育所
改修をした2階のトイレを調査。
南吉井保育所
改修をした足洗い場を調査。幼児が洗い場から保育室へ移動する際の段差について委員から指摘があり、適切な対応を要望した。
以上、9月補正予算・令和3年度決算審査に備え調査を行った。

文教市民福祉委員会

委員長 近藤 千枝美

令和3年度の予算執行状況を審査するため、9月定例会において、議会選出の監査委員を除く14人の議員で構成する決算審査特別委員会(松末博年委員長)を設置しました。
今議会において、認定に付された一般会計・特別会計・事業会計は、議会閉会中の継続審査として審査します。
審査概要については、次号に掲載予定です。

決算審査特別 委員会を設置

発議

情報通信技術の活用を推進するため東温市議会基本条例を改正

災害や新型コロナウイルス感染症の発生等の緊急時において、オンライン会議システム等の情報技術で、議会活動の継続を図り、平常時においてもタブレット端末等の情報通信技術を積極的に活用します。市議会として推進をすすめるため、基本条例の改正を行いました。

議会運営委員長

相原 真知子



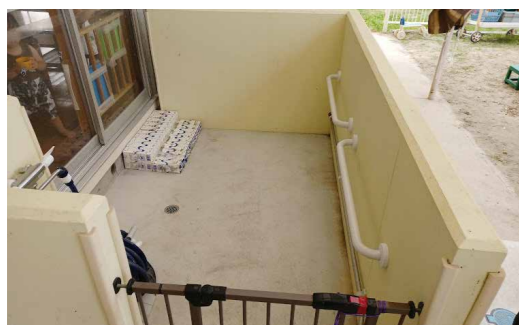
アートヴィレッジセンターにて



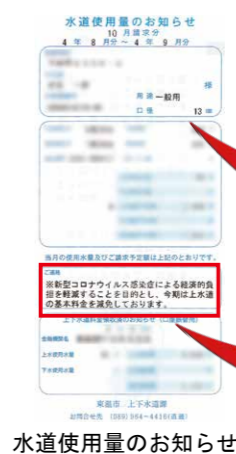
盛土材置き場



事務所と雨水が侵入しない計量器



南吉井保育所・足洗い場



水道使用量のお知らせ

「水道事業会計負担金」概要

コロナ禍での電気料金等を含む物価高騰の影響を受け、水道料金の基本料金(10月期、12月期、2月期の3期分)が免除されます。

メーターの口径ごとの基本料金(月額)

13mm	550円	30mm	1309円
20mm	737円	40mm	1815円
25mm	990円	50mm	3465円

当月の使用水量及びご請求予定額は上記のとおりです。

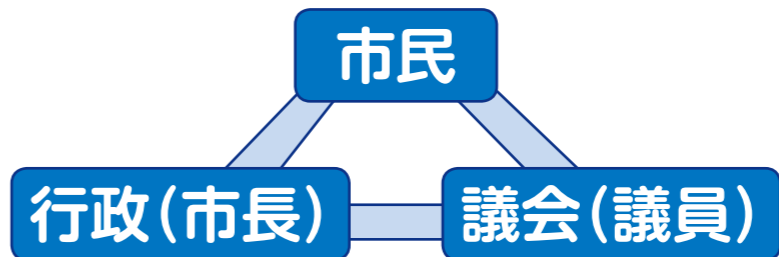
※新型コロナウイルス感染症による経済的負担を軽減することを目的とし、今期は上水道の基本料金を減免しております。

市民と議会の「協働」のしくみを目指して



8月26日に市役所議場にて議員研修会を開催しました。「市民と議会の『協働』のしくみを目指して」と題し、松山大学法学部 妹尾克敏教授を講師に迎え、議員全員が聴講しました。妹尾教授からは、はじめに、「二元代表制（議員と市長の両方を市民が直接選挙で選ぶ制度）」の実質化を目指すためには、国会のマネゴトをしないこと、自治体議会は首長を選ぶことがないため議会全体が「野党」であることに言及されました。また、「行政（役所）」と「住民」という単純な二面関係ではなく、執行機関たる長を含む「市役所の職員」と、「住民」と、個々の議員を含む「機関としての議会」の三面関係を健全に組織化し、運営していくことが市民と議会の「協働」を実現し

ていくことになることでした。東温市議会としましては、この「三面関係」を意識し、議会報告会を開催するなど、市民と直接向き合い、市民福祉の向上や市政の発展のために議会改革に取り組んでまいります。議会運営委員長 相原 真知子



三面関係図



松山大学法学部 妹尾 克敏教授

市民との協働が大切です。

質疑

問 「議員には影響力はない、議会には影響力がある」ということだが、東温市議会はどのような制度改革が必要か。
答 行政（市長）・市民・議会（議員）の三面関係を実質化する必要がある。会議を開けば、議員相互の共通理解を図ることができわけではない。委員会などで、互いに膝詰めで議論することが

重要である。市民による議会モニター制度を採用して意見を聞くこともできる。どういう枠組みにするかは、議会の規模と能力に応じて検討すればよい。
問 議員の担い手が不足していることへの対策は。
答 議会が何をしているのか発信していかなければならない。政務活動費を含めて、議会や議員は発信する必然性がある。
問 会議規則に、「質疑は自己の意見を述べることができない」とあるが、疑義を質するための問題意識、考え方に裏付けられた質疑として自己の意見を述べられるのではないか。
答 明文規定に違反することは問題と違うが、原案の趣旨を正確に押さえる努力をする必要がある。

閉会中の主な議会活動

- 令和4年7月
 - 8日 デジタル化推進特別委員会
 - 11日 議会だより編集委員会
 - 14日 議会だより編集委員会
 - 15日 議会運営委員会
 - 議員全員協議会
 - 総務産業建設委員会
 - 文教市民福祉委員会
 - 議会だより編集委員会
 - 22日 議会運営委員会
- 令和4年8月
 - 5日 議会運営委員会
 - 9日 第4回臨時会
 - 議会だより編集委員会
 - 26日 議会運営委員会
 - 東温市議会研修会
 - 議会運営委員会
 - 31日 議会運営委員会



訂正

令和4年8月1日発行の第66号（P12）の皿ヶ嶺（風穴付近）の写真で「東温高校広報提供」とあるのは「東温高校報道部提供」の誤りでした。訂正してお詫びいたします。



報告

通学路安全対策工事の内容について

令和4年8月1日発行の第66号（P15）の総務産業建設委員会の通学路の写真にて示した工事内容の変更について報告します。

6月定例会・委員会現地確認の時点で、赤線で示したように防護柵を増設する予定となっていました。関係者との協議を重ねた結果、防護柵の設置は中止し、左の写真のように、歩行者通行帯（グリーンベルト）を表示することに変更されます。



変更前



変更後

一致団結（重信中学校）

ブロック長のひょうたん



青龍ブロック長 宮本 久遠さん



一人一人が輝いた最高の体育祭ができました。



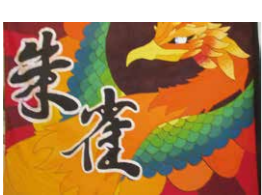
白虎ブロック長 八木 陽菜さん



流した汗や涙の分最高の集大成を迎えられました。



朱雀ブロック長 高橋 燎希さん



重中生全員で創り上げた体育祭、最高でした。



人シリーズ

笑顔と笑い声

東温市立拝志小学校

PTA会長

田中 優佑さん



小学校のPTA活動に関わらせて頂くようになり2年が経過しようとしています。「コロナ」という言葉と共に過ごしてきました。友達と触れ合い、大きな声で笑い合う、そんな光景が当たり前の子ども達の学校生活も「密にならない」「マスクを着用する」等、様々な制限の中でガラッと変化しています。

当たり前のことが当たり前ではなくなりました。日常には大人でもストレスを感じが



拝志小学校HP



校訓（強く・正しく・明るく）

ちです。同じようにストレスを感じているはずの子ども達の姿を見ていると、子ども達なりに今の状況を把握し、マスク越しにでも伝わる笑顔で学校生活を送っていて、心の成長に驚かされます。

「コロナ禍」の今の状況が特別ではなく当たり前になることも大切かもしれません。やはり笑顔と笑い声が飛び交う学校生活に少しでも早く戻ることを願っています。

12月定例会のお知らせ(予定)

日	月	火	水	木	金	土
				12/1	開会 2 総務・文教委員会	3
4	5	6	7	8 一般質問	9 一般質問 質疑 予算委員会	10
11	12 調査日 (総務)	13 調査日 (文教)	14 総務委員会 分科会	15 文教委員会 分科会	16	17
18	19	20	21 予算委員会	22 閉会	23	24
25	26	27	28	29	30	31

本会議 議場での会議

※総務委員会は、総務産業建設委員会

文教委員会は、文教市民福祉委員会を略して記載

傍聴される方へ(入場制限ご協力をお願い)

現在、新型コロナウイルス感染症拡大防止のため、傍聴定員28人を14人に制限しています。

傍聴される方は本会議場入場前の手指消毒、マスク着用、検温にご協力ください。

なお、傍聴受付時に検温を実施し、37.5℃以上の発熱がある方や体調がすぐれない方の入場は、お断りします。

議会 インターネット中継

「市のホームページ」で議会開会中、生中継がご覧になれます。

また、過去の録画中継もご覧になれます。



市議会ページ



東温市
イメージキャラクター
いのとん

マチイロ

議会だよりが
スマホで読めます。



編集後記

今年もコロナで始まり、コロナで暮れようとしています。

9月議会の一般会計の補正予算は主に変異株等のコロナ対策費でありました。

市においても様々な行事が中止となり、多くの市民からコミュニケーション不足によるストレスの話を耳にします。

来年こそは活発で楽しいコミュニケーションの場が持たれ「議会だより」の誌面をにぎわすことを祈念しています。
(丹生谷 美雄)

- 発行責任者 渡部 繁夫
編集委員
委員長 安井 浩二
副委員長 渡部 勇次
委員 近藤千枝美
丸山 稔
森 真一
丹生谷美雄
永井 大介