



とうおん

議会だより

2008年
第10号

平成20年8月1日発行



上林の地で輝くひまわり

- ② 6月定例会・補正予算
- ③ 質疑
- ④～⑬ 一般質問
- ⑭⑮ 委員会報告

- ⑯ 討論
- ⑰⑱ リレー議員紹介
- ⑲ 特集 人シリーズ・市民の声
- ⑳ 全国へ発信 (株)レスバスコーポレーション



患者さまから学び、患者さまに還元する病院

愛媛大学医学部附属病院

〒791-0295 愛媛県東温市志津川
Tel. 089-964-5111 (代表)・089-960-5210 (時間外)
ホームページ <http://www.hsp.ehime-u.ac.jp/>



6月定例会が6月10日から16日間の会期で開催された。

急を要するため専決していた2件の税条例改正議案を承認し、一般会計補正予算案を原案可決した。その他繰越明許費の報告など3件の報告案件と、人権擁護委員の再任議案が市長から提案され、いずれも受理・同意した。

議員からは農業委員会選任委員に野中議員を推薦し、また、提案された意見書案10件の内1件を可決、1件を否決、残る8件を閉会中の継続審査とした。請願1件についても閉会中の継続審査とした。議会初日には3月定例会で閉会中の継続審査となっていた請願1件を不採択とした。

今定例会から一問一答方式が導入された一般質問は、2日間行われ、13人の議員が質疑をおこなったが、以前にも増して活発でわかりやすいやり取りとなった。

6月定例会



白猪谷堰堤のあじさい

20年度一般会計総額は111億3,000万円に1億9,216万円を追加

主な事業紹介

- 市庁舎管理費
公共下水道への切り替え工事 433万円
- 臨時職員賃金
賃金と社会保険料 822万円
- 戸籍住民基本台帳費
住民基本台帳カード作成費 95万円
- 児童館建設事業
川上児童館新設工事 8,886万円
- 保育所改修事業
川内保育園改修工事 6,709万円
- 教育委員会事務局費
スクールソーシャルワーカー活用事業 55万円
- 中学校施設改修事業
重信中学校トイレと多目的教室改修・スロープ設置等工事 1,102万円
- 幼稚園施設改修事業
重信幼稚園外壁改修 254万円
- 体育施設管理運営費
ツインドーム重信、トレーニングセンター、

質疑

川内体育センター指定管理者管理委託に伴う予算組み替え △ 251万円

問 年金以外の所得がある場合、普通徴収と特別徴収の両方ある人の利便性はあがるのか。

答 年金の収入に対して利便性の向上。

問 年金収入にかかる住民税は希望により普通徴収できるか。

答 所得税の源泉徴収と同様に特別徴収となる。

問 「承認3号」(税条例の一部改正専決)の承認

問 後期高齢者医療制度創設による国保税の徴収率の増減が、調整交付金の交付率に影響しないか。



川内保育園

答 徴収率による調整交付金の減額については、基準が見直される情報がある。

問 限度額超過者数は。

答 一般被保険者の医療給付費分が47万円超で94世帯、後期高齢者支援金分が12万円超で162世帯、介護分が9万円超で28世帯。

退職被保険者の医療費給付費分が47万円超で2世帯、後期高齢者支援金分が5世帯、介護納付金分が2世帯。

「一般会計補正予算(第1号)」

問 川内保育園改修工事は保育機能を充実させる内容もあるのか。

答 4ヶ月児以降の園児に対応するトイレ、調乳室の増設をおこなう。

問 重信中学多目的教室床改修内容は。

答 集会や卓球場として使用できるようにフロアリング仕上げの計画。

問 指定管理者業務委託

により現在の管理従業員はどのようになるのか。

答 現勤務者を継続雇用する協定。

問 川上児童館西側市道の拡張は。

答 今後市道幅幅を建築確認申請に反映させた。

問 スクールソーシャルワーカー導入により何が可能か。

答 重信中学に常駐して不登校の子供たちに個別訪問相談をしたい。ハートなんでも相談員、教育相談員、スクールカウンセラーと事業として重複するが、相談体制の充実を図る。

人権擁護委員の再任同意

東温市南方の渡部洋美氏を引き続き人権擁護委員として法務大臣に推薦する(一)に同意した。

農業委員会選任委員の推薦

現在議会推薦委員の野中 明議員を引き続き農業委員会委員として推薦することを決した。

一般会計 6月補正予算

意見書案・請願議決結果

○国による公的森林整備の推進と国有林野事業の健全化を求める意見書(上林地区で既に行われている林内路網整備と施業の集約化等の林業の振興と山村の活性化を求めるもの) 可決

○児童扶養手当削減の中止、撤回を求める意見書 継続審査

○後期高齢者医療制度を中止、廃止を求める意見書 継続審査

○公立高校の授業料減免の拡大、私立高校の授業料を減免する「直接助成制度」の創設を求める意見書 継続審査

○国立大学の授業料減免を広げる、私立大学の

授業料負担を減らす「直接助成制度」の創設を求める意見書 継続審査

○奨学金制度の抜本的改革を求める意見書 継続審査

○後期高齢者医療制度の廃止を求める意見書 継続審査

○障害者自立支援法の抜本的改正を求める意見書 継続審査

○「嫡出推定」に関する民法改正と救済対象の拡大を求める意見書 継続審査

○使用済み核燃料再処理工場の即時中止を求める意見書 否決

○最低保障年金制度の創設をはじめ年金制度の改善を求める請願 不採択

○住民の暮らしを守るため、地方財政の強化・拡充を求める請願 継続審査

4月25日臨時会結果

○専決処分(調停合意)3月25日の承認議案 承認

○専決処分(平成19年度一般会計補正予算第5号)3月28日の承認議案 重信学校給食センター解体工事の繰越 承認

○特別職の職員の給料の減額に関する条例の制定 市長を2ヶ月、副市長を1ヶ月間給料を減じる条例 承認

○市営下沖団地新築工事請負契約の締結 契約金額 3億4,020万円 原案可決

○公共下水道重信浄化センターの建設工事委託に関する基本協定の締結 協定金額 7億2,600万円 原案可決

1問1答 方式導入

13議員 市政を問う!! 一般質問

第3回定例会

問 県道（193号線）本整形外科から、見奈良（素鷲神社）までの歩道拡張工事計画は怎么样了のか。

高須賀市長
平成17年度に、愛媛県が改良計画（案）を地

事故があってからでは遅すぎる



玉乃井 進 議員

元関係者に説明をしているが、三位一体の改革により、県財政は厳しい状況。東温市としては、松山市街地へのアクセス道路として重要幹線道路であり、重要案件として今後とも県に対して機会あることに要望していく。



東温市舎北側歩道

行っていく必要がある。現在、市内に農産物の直売所が4ヶ所あり、これらは小規模農家、高齢農家の生産意欲を高め、地産地消を進める上で最も重要と考えている。今後、大規模直売所の設置についてはJAや民間の対応を期待している。また、大型スーパーとの連携も広がっているが、給食施設への地元農産物の販売促進、学校給食センターへの農家からの直接納入などの地産地消の取り組みも進めている。今後、JAと行政とで連携を深め、協働して農業振興・地域振興を推進していきたい。

問 地産地消と農業の活性化について対策は怎么样了のか。

菅野産業建設部長
農家も生産だけでなく、消費の動向を的確に捉え、消費者と生産者の顔の見える農業経営を

問 環境問題（日本コンクリートの汚水処理、野犬捕獲）についての対応は怎么样了のか。

山内保健福祉部長
日本コンクリート敷地内に6カ所の沈殿槽があり、処理水にセメ



散歩中野犬がついてくる

問 安値ダンピング受注や悪質なピンはね、下請けいじめ、労働条件の切下げなどを規制し、公共サービスを維持・向上、地域の中小企業の経営の安定、地域経済の振興のための「公契約条例」を制定する自治体が増えて

公契約条例の制定を

公共事業従事者に人間らしい労働条件を



佐藤 壽兼 議員

きたが、東温市でも制定を。落札価格中心の入札制度では問題が多すぎる。臨時職員等の待遇改善も、ワーキングプア（働く貧困層：年収200万円以下）を市が作ってはならないと思うがどうか。

大北総務課長
労働条件の確保は現行の労働基準法、最低賃金法等の法律で担保されていると認識している。現在のところ、公共事業における賃金等の確保を目的とする本市独自の公契約条例を制定する予定はないが、周辺市町の動向を見ながら的確に対処したい。

臨時職員の給与等は、年収では、県内市の民間の一般事務職の平均年収が187万円。本市ではほぼ平均に近い184万円、人口規模に見合った年収であると思っ

問 中国の学校施設の耐震化が不備で多

小中学校の耐震化工事を急げ

問 クラスの人数が40人近い学年がある。市で教員を雇っている自治体もある。東温市でも予算を組んでやっては

小人数学級の推進を市独自に教員の採用はできないのか

数の子どもが被害にあった。東温市の小中学校の耐震化を急ぐことが必要だと思うがどうか。

山内教育委員会事務局長
既に着工している教育施設の耐震化を一層加速させ、計画も見直し早期完了をめざさなければならぬ。今年度実施するものを含め8棟が対応済み。29棟が残っているため、追加、前倒しや国の補正予算活用などで危険度の高いものから積極的に対応したい。また、早期完了の要となる財源確保は、今回の国庫補助改正の利活用を努めることにも、今後機会あることに補助の拡充、起債償還費の交付税算入など、財政支援を国に陳情・要望していく。



耐震工事に取った上林小学校 体育館

ントが含まれている水が重信川に直接排水しているため河川の水質悪化を招き、生態系に多大な影響をもたらしている。定期的除去清掃及び沈殿ろ過には十分注意していきたい。

また、野犬対策として①捕獲箱を設置し、1匹ずつ捕獲する。②重信川の土手に捨て犬禁止看板を立てる。③野犬にエサを与えないように指導する。など、対策を継続し、野犬の根絶に向けて努力していく。

野口学校教育課長
県教育委員会は35人学級の拡大に向けて努力しているが、東温市では、実現していないものが、川上小学校の3年生、重信小学校の1年生、川内中学校の3年生。県費の加配職員11人で少人数指導を行い、個に応じたきめ細かな指導方法を工夫実践している。

高須賀市長
学校の校舎、体育館など、子供たちの生命ならびに住民の避難所確保の耐震問題対策等もある。で、今のところ少人数指導等に対応したい。県費教職員の配置については、県に要望していく。



大西 勉 議員

苛政 (後期高齢者医療制度)は、 虎よりも猛し

節目ふしめに、地域を上げて長寿を祝った。しかしながら後期高齢者医療制度はその美徳を根底から覆す制度である。それが故に国会では、諸説紛々として罵詈雑言が飛び交い今や政争の具と化した感がある。この制度は高齢者の気持ちを思わずその声を聞かず、官僚たちが損得勘定のみを重視した論理のもと施行した、何の哲学も無い極めて不整備な制度である。東温市として地方自治の主旨に則り、低所得者に対し助成をするなど、独自の施策を講ずると共に、その道のプロである愛大病院関係者の知恵を借り、血の通った温かみのある制度を構築し、政府に対し上達すべきではないかと考えるがどうか。

高齢者に対し思いやりと畏敬の心を

問 昔より日本人は長幼の序を守り、孝は百行のもととして思いやりや畏敬の気持ちを持って、喜寿・米寿あるいは、卒寿・白寿とあるが如く、

山内保健福祉部長

国の制度であるが周知不足の感があり、その内容については物議をかもしている所であり憂慮すべきと考えている。国も色々な角度から見直しを

行おうとしているが、現状では国の示す基準を踏襲する。しかしながらあらゆる機会を捉え、民意を反映した制度にするよう、国に強く要請していくつもりである。

勤労者の生活のリズムを行政に反映せよ

問 行政が住民の生活の充実や利益また、福祉の増進を図ることを目

的とするならば、土曜日・日曜日の開庁は、多くの住民が望む行政需要として積極的に対応すべきと思うがどうか。

佐伯副市長

土・日・祝日の開庁は県内市町では見られないものの、市民にとっては身近で便利な行政サービスの提供手段として重要な取り組みと考える。しかし、閉庁時間の延長、自動交付機の土・日・祝

東温市を暮らし易い町に



日の利用が可能、及び職員が宿日直などで対応。また、現状では住民からの特段の要望もなく、当面見送りたい。



桂浦 善吾 議員

市名義・山林 所有権移転登記は

土地の権利と管理は

問 市内には東温市名義となっている山林がいくつある。

山林地域にも旧重信町時代に払い下げを受け植林をした山がある。今回数十年にわたって手入れがされていないため、手入れの申請の手続きに入る段階で土地の名義の関係で手続きが難し

粗大ゴミは 家までとりに来て 一人暮らしの高齢者や障害者には



佐伯 強 議員

問 ハガキ等で要請し、市からの通知によって家まで収集に来る松山方式を、1人暮らしの高齢者や障害者に対して実施すべきではないか。

伊賀生活環境課長 高齢化などの進展により社会的弱者が年々増加していることを考慮に入

いとのこと。このような状況で地域は大変困っている。市としては今後どのような考えか。

坂本農林振興課長

東温市名義の山林の補助事業採択については、県にも確認をした。名義の如何による理由で事業ができないことはない。しかし事業採択要件との適合性、作業条件等により、事業採択の可否、優先度の検討は必要と思われる。事業の希望があれば



間伐された森林



間伐が遅れた森林

県・森林組合等と協議していきたい。

企業誘致検討委員会開催の結果は

問 企業誘致活動については3月議会において一般質問をしたが、その後「庁内の企業誘致検討委員会」を開催し検討したのか、その結果は。また、下林地区の民間開発の工業団地計画に東温市はどのように対応しているのか。

大西産業創出課長 大型商業施設等について、3月以降の状況変化がないか、また、下林工業団地計画の進捗状況確認のために、企業誘致検討委員会を6月4日に開催した。大型商業施設については、従来の結論と同様、市が推進する状況にないものと結論している。下林地区の民間開発の工業団地は、開発事業者が開発に係る許認可手続について都市計画課等、関係部署と協議を進めており、関係各課は事業推進の立場で協力している。また企業誘致の協力については、企業立地情報等を提供する等に関わり協力している。

れて今後ゴミ全体の見直しの中で検討していきたい。

問 横河原区では、区民に協力を呼びかけて紙ゴミ回収を実施。区の財源にもなる。市として今後の対応・対策は。

伊賀生活環境課長

区長会において集団回収を募集したところ、横河原区が前向きに検討していた。6月1日に1回目を実施。市全体に広がることで抜き取り被害も減ってくる。また、古紙価格の動向も注視しながら広めていきたい。

“頼れる”人がいない高齢者は

問 1人暮らしの高齢者(65歳以上)が2050年には、男性9.7%女性19%になっている。そのうち「頼れる」人がいないと回答した人が30.7%「経済的に心配」と言っている人は約4割。東温市で「頼れる」人のいない高齢者の実態はどうなっているのか。

池川介護福祉課長

調査しておらず、実数は不明。4月1日現在、独居高齢者の方は、1,952人である。

問 介護に携わる人の賃金が安すぎる、労働条件も実態に即していないので、人材不足の状況が全国で広がっている。東温市ではどうか。

池川介護福祉課長

募集しても応募が少なく定着率も芳しくない。人材不足の感はない。ある事業所では正規職員1人、嘱託ヘルパー6人、登録ヘルパー19人。

“死ぬ”と言いつの“怒る”高齢者は

問 経費削減目的で積極治療ではなく「みとり」の医療として設立したのが、後期高齢者医療制度。収入ゼロの人からも徴収。1年以上滞納すれば保険証は渡さない。治療も包括払い定額制で制限される。高齢者を邪魔者扱いする制度であり、廃止してやり直すべきと思うがどうか。

高須賀保険年金課長 無収入の方は均等割の軽減措置があり、低額だが負担をさせていただく。わけもなく長期滞納は資格証明書を交付する。著しい困窮の場合は対象外となり保険証を交付する。必要な医療が制限されることはない。国民の理解が得られる制度を早期に構築すべきと考える。

【その他の質問】

①常時車椅子(電動)利用の重度障害者への介護タクシー券の併用を要望。
②犬の避妊対策。野犬のいないまちづくり。
③年金未納者だからといって制度の違う国保証明書を短期保険証にする申し入れをしないよう等。



年寄りには運べない



安井 浩二 議員

燃えないごみの回収はどうなるの

収集品目に応じて青ネット、専用コンテナを配り、専用の入れ物に分別して出し、それを回収する方法となっている。今後どのようにするのか。

伊賀生活環境課長

21年度に旧川内清掃センターを取り壊し、22年に資源ごみ等の保管施設を建設する予定なので、それに伴い統一化をはかる。

問

燃やさないごみ、そのなかで、ペットボトル、びん・ガラス、空き缶・金属類の収集について、重信地区はステーション方式で50ヶ所、行政区が決めた所へ透明袋に入れて出している。川内地区は237ヶ所の収集場所に回収の前日に、

燃やさないごみの回収に使用している透明袋は、重信地区ではペットボトル、びん・ガラス、空き缶・金属類、プラスチック類、その他燃やさないごみの5種類。川内地区ではプラスチック類の時に、透明袋、廃乾電池は半透明、蛍光灯・鏡類、とその他燃やさないごみは指定なしの袋を使用している。両地区共通の透明袋だけでも1世帯が1ヶ月に1枚でも1万3千枚である。重信地区はもっと多いと思われる。できるものからコンテナなどで回収したらどうか。



山内 孝二 議員

[東温ブランド候補なし]の新聞報道の真否は エネルギービジョンの進捗は

「東温ブランド丸ごとパック」は、商工会が地域ブランド販路開拓支援事業の中で商品PRのため作ったものであり、イチゴ、花卉等も市の重要な農産物として認識しており、ブランド化に向けて支援事業を推進している。

高須賀市長

東温ブランドはマニフェストにも入っており、着々と進んでいる。今年「どろろく特区」の認定がされ、製造を始めているので、その販売においては、市民の皆さんにも協力をお願いしたい。新聞報道については、この件のようにファジーな場合、新聞社は固執するが、反骨精神で反省材料として、今後前向きに取り組みたい。

新聞報道に反論は？東温ブランド道半ば？

新聞報道への市の対応と反論した東温ブランドの実態は。

大西産業創出課長

事実(に反する)記事のため、市長と新聞社に向う記事の撤回を求め抗議したが、いまだ回答はない。

教育施設等の耐震化計画を早く

中国四川大地震で校舎倒壊による児童の犠牲が相次いだことを受け、政府が補助率を上げ耐震化を促進しているが、東温市も加速して対応しはどうか。

啓発」に合わせ、アンテナショップ「せとうち旬彩館」や東京・大阪事務所にパンフレットを配置、県人会へのPRなど積極的に普及啓発に努める。

伊賀生活環境課長

2期、重信町4千125円、川内町3千4百88円、第3期、現在は合併して東温市になって、5千2百8円で、愛媛県1どころか中四国で一番高額となっている。5月末で出納閉鎖も終わり、19年度の状況も



コンテナを有効利用すればナイロン袋は減らせる

ほぼ把握していると思うが、今年度中に確定する第4期21、22、23年度の保険料はどのようの見通ししているか。

山内保健福祉部長

最終年度が始まったばかりで、明確にはわかりませんが、

来年度からの介護保険料はどうなるの

介護保険料、第1期、重信町3千142円(重信町は第1期から借り入れをしている)、川内町2千9百8円、第

地方税法の改正への対応、「e-japan戦略」のさらなる推進を

ふるさと納税制度に対する取り組みはどうか。

高須賀市長

制度の趣旨に基づき、プロジェクトを立ち上げ、ホームページの開設、PR用パンフレットの作成等準備・検討している。また、県の「ふるさと愛媛応援寄附金の普及



竹村 俊一 議員

住民税の公的年金からの特別徴収制度の周知徹底を求める

高須賀市長

当市における公的年金の受給者の内、住民税の特別徴収対象者は約1,800人と見込んでいる。この制度は、年金受給者本人の納税の手間の減少、事務コストの減少や公的年金支払報告書の電子化による効果があり、制度の理解に、広報誌やホームページによる広報活動を積極的に、周知徹底に努める。

電子申請・届出等の利用率アップへの取り組みはどうか。

大石企画財政課長

市民サービスの向上並びに行政事務の簡素化及び効率化を目的として、現在55業務の手続きについて運用しているが、利用



花卉は歴史のある地域ブランド

東温都市計画課長

東温市は全国都市環境持続可能性調査のうち、エネルギー対策が全国第3位で高い評価を受けている。今後、ハウスタウンをめざして、市、農業団体、農家が協働する仕組み作りが必要である。

新エネルギービジョンの展開が見えない

3年目を迎えるが、市のエネルギービジョンが見えてこない。年度が終われば総括をして、新たに目標を設定し、着実に進めることが重要。進捗状況と展望を示して欲しい。また、市長の取り組み姿勢を問う。

伊賀生活環境課長

農業政策、企業・産業政策等において環境に重点を置いて施策を展開している。

が少ないのが現状である。市役所窓口にはパンフレットを設置、転入者への利用説明、広報誌・ホームページによる利用促進キャンペーン、申請手続きの拡大、利活用の推進等普及・啓発に努めていく。



住民基本台帳カード

住民基本台帳カードの発行促進策・多目的利用はどうか。

林市民課長

住基カードの発行促進は、交付手数料無料化の広報活動等の効果により、4月8枚、5月56枚の発行実績となっており、5月末の交付率は1・28%であり、今後、あらゆる機会を通じてP

県の「e移住ネット」と連携し、空き家情報・移住交流情報のより一層の活性化を。

佐伯副市長

「e移住ネット」は各市町ホームページに設けられている「移住交流情報」へのリンクにより、住居・就労・生活関連情報や移住経験者の体験談、案内レポート等々の情報が提供されており、昨年の9月開設から7ヶ月で18,500件のアクセスがある。今年度「空き家情報バンク」を一元的に提供できる全体的な情報として整備する予定となっており、今後、本市の移住交流情報も更に整備し、情報提供に努める。



大西 佳子 議員

健康づくりに市営プールの建設を

問 市営プールは、健康づくりのために多くの人々が切望している。健康保険医療費削減にもなるので、旧重信町役場の跡地の空き地に実現を。

高須賀市長 東温市内のプールは、小中学校にはあるが、社会体育や健康増進を目的としたプールは、民間施設以外はない。プール建設は多額の費用がかかるので、現時点では財政的に大変困難である。



健康づくりに
水中歩行を
水には浮力・抵抗・水圧といった
水の特性を利用し治療やリハビリに

地域コミュニティバスの運行をせよ

問 車のない交通弱者が気軽に出かけられることができる環境づくり、景勝地にシーズンに応じた出かけられるバス運行の市民提案に対しての所見を問う。

平成18年6月定例議会一般質問で「検討する。」との回答後、市の取り組み状況は。

加藤総務部長

市内のバス9路線はほとんど赤字で年間3,000万円以上の赤字の内、400万円を超える補助を行っている状況。コミュニティバスの運行については、専門のコンサルタントの意見やバス乗車の実態把握に努めているが、費用対効果など相当慎重な検討が必要であり、引き続き十分調査研究をしたい。

不法投棄・持ち去り等禁止条例の制定を

問 高速道路下にポンポコン投げ捨てられて

いる不法投棄が、後をたない。資源ごみも委託業者以外の人の持ち去りが多発。住みよい、環境にやさしい東温市にするためにも、不法投棄・持ち去り等禁止条例を制定し、徹底した取り組みをしてはどうか。

山内保健福祉部長

ごみの不法投棄も資源ごみの持ち去りも放置できないので、対策の1つとして集団回収を横河原地区が始めている。他地域でも集団回収を推進しながら、条例制定については、松山市の状況などを見ながら、慎重に検討したい。

有権者書の回収は?

問 市内には、どのくらいボックスが設置されているのか。

野口学校教育課長

悪書回収ボックスは、重信地域8ヶ所、川内地区4ヶ所。回収物の内容は、成人雑誌が約5割、ビデオ・DVD・CDが約2割、一般図書も約3割含まれている。



渡部 伸二 議員

人間が人間らしく生きてゆける社会を

問 教育問題を解決し、ゆとりと個性を重視したはずの「教育改革」が、その成果を十分に検証されないまま、今度は、競争と「学力向上」政策へと転換された。しかし、競争原理は学習の場になじまず、「学力向上」が叫ばれるほど、学校は過度に効率性を追求し弊害が大きいのではないかと。

寺澤教育長

過度の効率性の追求や競争は、学校にはなじまないものと考えます。

問 東温市内の小中学校では、特定私企業の食品「肝油ドロップ」の注文書を児童生徒に配布している。

当該商品は市販されており、食品という性質上も、学校でこれを斡旋することは問題ではないか。

山内教育委員会事務局長

今回の学校の対応は、慎重を欠き、不適切だ。今後、物品の注文を取る場合には、学校が仲介することの必要性・合理性を十分配慮し適正を期すよう、校長会長を通じて注意を促した。

偏りのある性差観が子どもの自由を

問 教育現場では、教員や児童生徒の人間関係、教材内容、授業、学校行事や校則などにおいて、ジェンダー(社会的につくりだされた男女の違い)が伝えられている。教員は現場での自らの判断や態度・行動を常に問い続け、ジェンダーに敏感であるべきではないか。

山内教育委員会事務局長 学校現場においては教員自身がジェンダーに十分敏感でありたい。

問 伊方原発前面の伊予灘断層群と川上断層まではつながっているが(130キロ)、これらが一体となって活動した場合はマグニチュード8.3の大地震の発生が予想される。

東温市内の3つの活断層が動いた場合の想定される地震規模は。

加藤総務部長

愛媛県の地震被害想定調査によると、マグニチュードは7.6、震度は5強から6強とされている。

断層が動いて地震が発生する。よって断層上に建設されている家は断層運動により破壊される。したがって本来は活断層を避けるべきなのだが、市民は肝心の活断層の存在をほとんど知

問 現行の税構造は、富裕層には負担が軽く、貧困層には重いという、非常に不公平なものである。公平な租税制度を確立し、人間が人間らしく生きてゆくための公共サービスの充実が急務ではないか。

中川税務課長

租税制度は公平公正なものとして認識している。公共サービスは歳入歳出のバランスによらなければならぬ状況だ。



政治家の寄附禁止

政治家が選挙区内の人にお金や物を贈ることは、法律で禁止されています。違反すると処罰されます。有権者が求めることも禁止されています。

平成19年度議員政務調査費

5月、条例に基づき、調査報告書・領収書等を添え、収支報告書写しを市長に送付。



政務調査費

投稿募集!!

「市民の声」の投稿を募集しています。推薦したい方も、ぜひご紹介下さい。

◆議会事務局◆ (089)964-4422



市長・市議会議員選挙 投票日決定

【告示日】平成20年10月19日(日)
【投票日】平成20年10月26日(日)

26	22	19	18	17	16	12	9
金	月	金	木	水	火	金	火
閉	各	各	一	一	特	質	開
会	委	委	般	般	別	疑	会
	員	員	質	質	委		
	会	会	問	問	員		
					会		

9月議会の日程(予定)

議会を傍聴しませんか

次の定例会は9月に開催されます。どなたでも傍聴できますので、お気軽にお越し下さい。

産業建設委員会

産業建設委員会に付託された補正予算議案1件意見書案1件の審査結果と質疑の1部

◎一般会計補正予算
土木費・住宅管理費の資金の補正について

全員賛成、原案可決

問・これが発生した根拠は何か。

答・今年度は下沖団地事業の他に4件の大きな住宅交付金事業を計画しており、建設課の窓口業務が手薄になるため、7月から来年の3月まで入居申込や問い合わせ、修理の依頼等を担当する臨時職員を雇用するものである。



飯田市役所にて視察研修

◎国による公的森林整備の推進と国有林野事業の健全化を求める意見書について
全員賛成
原案可決

委員会視察研修報告

1 日時 7月3日～4日

2 場所 長野県飯田市 岐阜県津川市

飯田市では、①経済自立度という数値目標を設定した地域活性化プログラム ②豊かなライフスタイルを描き市を挙げてリターン、一ターンの支援する結いターン制度 ③都市と農村の自主的相互支援関係を目的とした交流事業のワーキングホリデー ④行政・生産団体・地域がスクラムを組んだ農業振興を図る農業振興センターを学んだ。

中津川市では山に放置されている間伐材と地域住民の出会いの場としての間伐材利用普及ステーション「さん・から・り」を視察し、貴重な知識を得た。

従来の枠を破り新しい意識で取り組みを断行している先進的な自治体の実態を見て、今後の首長の姿勢、議員の機能・役割の重要性を学んだ。特に、説明する職員の自信に満ちた姿の中に確たる「自治体の職員像」を見ることができた。

断層・放射能観測データの数値は各種あり、現状では地球温暖化の問題もありやむを得ないという意見が多数を占め、採決の結果否決と決定。

◎住民の暮らしを守るため、地方財政の強化、拡充を求める請願

閉会中の継続審査と決定

国、地方の借金を減らすためにも、今は辛抱の時期であるという意見や、地方も努力をしているのであるから、国会議員を減らす等、国費の削減に努力するべき等の意見がでた。

奈良県御所市コミュニティバス運行及び、橿原市・県立考古学研究所附属博物館研修報告

路線バス廃止に伴い導入。有償には保安等から約4億円必要であり、無償で平成15年より実施。20年より1回100円の有償化。現在は運行管理業務委託費として年間約1,500万円支出。

東温市で実施の場合、運営面、経費面、ルート面で充分な検討が必要である。

委員会報告

厚生委員会

厚生委員会に付託された

◎一般会計補正予算

全員賛成、原案可決

問・川内保育園改修工事と児童館新築工事の財源、国県支出金、地方債はどのようになっていくのか。

答・児童館の国庫補助金は児童厚生施設等整備補助金で、補助基準額の3分の2の2分の1で約1,000万円。県の補助金も同じく児童厚生施設等整備補助金で、同じ補助割合で約1,000万円。市債は、起債対象額から、国・県補助金2,000万円を引いた、6,142万円の95%5,900万円を計上している。

川内保育園改修工事は市債のみで2種類ある。施設整備事業起債分は、起債対象額の2分の1に増築部分の230万円を加えた、3,160万円。社会福祉施設整備事業起債分は、起債対象額から施設整備事業起債分を引いた3,290万円の80%2,630万円。合計5,790万円を計上。なお、市債の70%は交付税措置される。

問・川内保育園改修工事は、一般財源と市債のみで、耐震工事などの補助金はないのか。

答・厚生労働省所管施設については、文部科学省のような耐震工事の補助金はない。また、昨年度実施の耐震審査で、補強の必要はないため、今回の改修

工事は、老朽化による改修である。

委員会研修(新潟県内3市)

日本一の「福祉」のまち加茂市では高齢者福祉施策、在宅介護・看護支援併設センター、土曜・日曜開所のデイサービスセンター、人口3万2千人でヘルパー70人。

日本一「若い市長」の三上市では①災害時の要援護者の避難、誘導。②環境対策では6年間ISO14001を認証取得してきたが、その考え方を取り入れた地球温暖化防止実行計画。③身の回りの問題に取り組み市民活動を、応援するまちづくりサポート交付金制度。以上3項目を研修。

日本一「健康」なまちづくりをめざしている見附市では、健康づくり4本柱、食生活(マクロビオティック・昭和30年代の日本型の食生活)・生きがい(退職者)・健診(国保特定健診率のアップ)・運動(エビデンスに基づく高齢者の健康運動教室)について研修。



特別養護老人ホーム研修(加茂市)

文教委員会

文教委員会に付託された

◎一般会計補正予算

全員賛成、原案可決

問・重信中学校のトイレ改修、及びスロープ設置等の工事内容は。

答・バリアフリー化のための施設改修。体育館のトイレの改修、移動に必要な通路のスロープや、雨天用の屋根の設置。

問・他県で児童が学校の天窓から転落した事故があり心配だ。

答・市内で天窓がある学校が3校。いずれも児童・生徒が上がれるような構造ではないので大丈夫。

◎公立高校の授業料減免の拡大、私立高校の授業料を減免する「直接助成制度」の創設を求める意見書

◎国公立大学の授業料減免を広げ、私立大学の授業料負担を減らす「直接助成制度」の創設を求める意見書

◎奨学金制度の抜本的改革を求める意見書

以上意見書案3件継続審査

委員会視察研修報告

1 日時 7月9日～10日

2 視察先 埼玉県行田市 群馬県太田市

行田市 少人数学級編成の取り組み
太田市私立くま国際アカデミー

小中高一貫教育で、特色ある英語による学習の教育現場見学



ぐんま国際アカデミーでの研修

総務委員会

総務委員会付託案件について

◎一般会計補正予算

全員賛成、原案可決

問・県総合防災訓練とは。

答・地震・台風災害を想定し、9月1日に東温市で行なわれ、自衛隊、警察、報道関係、市内の社会福祉団体、自主防災組織、消防団等の参加を計画。負担割合は、当番市の東温市が半分の負担で100万円である。

◎嫡出推定に関する民法改正と救済対象の拡大を求める意見書について

全員賛成、継続審査と決定
被害者は子供であり、子供の権利は保障されなければならないが、親が自由を謳歌するための手助けにならないかという危惧もあるといった意見。

◎使用済み核燃料再処理工場の即時中止を求める意見書について

奈良県立橿原考古学研究所附属博物館にて

反対討論

渡部 伸二

反対討論

日本共産党 佐藤 壽兼

反対討論

日本共産党 佐伯 強

反対討論

渡部 伸二

賛成討論

竹村 俊一

反対討論

日本共産党 佐伯 強

◆許せない 住民税までも一方的年金天引き
◆承認第3号は、介護保険料の年金天引きにつづき20年度より国民健康保険と後期高齢者医療制度の保険料を強制天引きしている。その上に来年度より個人住民税まで天引きとはあまりにもひどすぎる。国が一方的に決めたといえ承認できない。何のための年金給付なのか。

◆承認第4号は、国保の基礎課税と介護保険分の上に後期高齢者医療への支援分として新たに上乗せさせるために今までなかった、政管健保31.6%共済6.6%組合健保20.7%と負担させる仕組みで、国の負担減を巧妙に隠している。さらにこの支援金制度の導入で限度額も56万円から3万円増の59万円に結果的にはなっている。これも承認できない。

◆東温市税条例と東温市国民健康保険税条例それの議決を經ずに、市長は執行した(専決処分)。この専決処分の承認に反対する。

税条例の改正は、地方自治法の規定にともなうものであるが、この条例改正により、来年10月から、65歳以上の市民の住民税は、年金から天引きされることになる。

すでに、健康保険料、介護保険料、後期高齢者医療費などが高齢者の年金から天引きされており、唯一の生活の糧である年金を切り詰めてやると生活を維持している市民は少なくない。

そのような、市民の生活苦など眼中になく、徴税事務の効率化という、行政側の都合だけで強行される、さらなる税の年金からの天引きには、断固反対する。

また、国民健康保険税条例の改正は、後期高齢者医療制度の導入にともなう条例の整合を行うものであり、後期高齢者医療制度に反対してきた立場からは、これも認めることはできない。

◆請願第2号「最低保障年金制度の創設をはじめ年金制度の改善を求め」の不採択に反対する。

生活保護世帯の約50%が高齢者世帯という実情がある。これは貧しい年金制度が多くの高齢者を生活保護が必要な状況に追い込んでいくからだと長すぎる加入期間、低年金、無年金など、先進国の中でも日本の年金制度は異常な実態。自公が決めた「百年安心の年金制度」は国民を欺くものだったことは明らかだ。

憲法では国の責任も明確にしている。それをさぼってきた政権の責任は重大だ。世界では先進国はもろろのこと、発展途上国でも制度を創設しつつある。国連の社会権規約委員会も日本政府に制度の導入を勧告している。同時に、日本政府は財政問題を導入できない理由としていることにつき、「財源問題は、これを実施しない理由とはならない」と明快に回答している。この請願は採択すべきと考える。

◆意見書案第7号「後期高齢者医療制度を中止、廃止を求める意見書案」が多数決で継続審査となったことに反対。

75歳以上の高齢者を医療費がかかるので、保険制度を守るためにあなた方は外に出て下さいというもの、と自民党の元総務会長堀内氏も言っているように、人間の生存権や尊厳を否定しているもの。ましてや収入ゼロの人からどのようにして保険料が徴収できるのか。年金給付もなく、介護保険料も払っていない人たちから。その場限りの軽減案では混乱するばかり。終末期相談支援料も154の国立病院機構では申請がゼロ。政府も凍結を確認している。

35都府県の医師会も反対、または見直しを表明。ただちにやり直すべきで継続などと悠長なことを言っている場合ではない。

◆使用済み核燃料再処理工場の即時中止を求める意見書案を否決した総務委員会の決定に反対する。

この意見書案は、現在試運転が行われている青森県六ヶ所村の核燃料再処理工場が、猛毒の放射能を環境中に大量に放出し、人の健康被害や深刻な環境汚染を招くことから、施設の稼働中止を求めるもの。

すでに愛媛県の伊方原子力発電所から六ヶ所再処理工場に向けて高レベル放射性廃棄物(死の灰)280体が搬入されており、愛媛県民としても、大地と海洋の放射能汚染という取り返しのできない事態を座視することはできない。

原発や核燃料サイクルのあらゆる工程で、放射線被曝の犠牲者が生み出されている。その実態を隠し、危険性を過小評価して原発は推進されている。放射能汚染の源を絶つために、原発・核燃料サイクルの全面廃止を求めて、地球規模の運動が求められる。

◆意見書案第14号総務委員会決定に賛成。原子力発電は、供給安定性に優れ、運転中にCO2を排出しないクリーンなエネルギー源であり、安全の確保を大前提に核燃料サイクルを含め着実に推進していくことは、エネルギー安全保障の確立と地球環境問題との一体的な解決の要である。

青森県と事業者である日本原燃は、環境への放射線等の影響をモニタリング調査し、4半期ごとに評価を公表、公聴・広報活動を密に実施して地元と理解・信頼関係にある。

エネルギー安全保障は、国益に関わる国家的な課題であり、国は公聴活動の強化に取り組みとともに、エネルギーに関する教育・広報活動を強化することにより、国民の間のエネルギー問題に関する相互理解の深化が進むことを願っている。



竹村 俊一 議員

原点に帰ろう

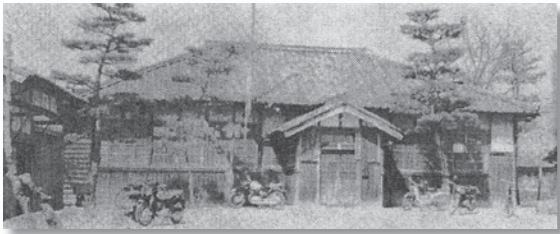
日常生活において、ポタンを押せば電気がつき、蛇口をひねれば水がお湯がでる。また、スイッチを入れればエアコンが作動して快適な住空間が提供されます。大変ありがたい世の中になりました。

しかしながら、豊かさ・利便さとの引き替えに多くの人々の心が失われて来つつあります。大変残念なことに、自分中心のわがままな方々が増えてきました。

昭和31年、昭和の大合併「重信町」誕生の年に生まれ、「三位一体」改革、地方分権の時代等々の合言葉による平成の大合併「東温市」が誕生した4年前に、皆さんのご支援により「議員」という職を頂きました。何かの因縁があるのでしょうか。

政治の世界に入り、民間の考え方と公(自治体)の考え方のギャップ、すなわち、「人」と「出」が合わないことにとまどうばかりです。

この度の「後期高齢者医療保険」制度は、ご批判が多々ありました。制度上の欠陥が若干あるものの、超高齢化社会を迎えた今日において、「元氣な高齢者にも一緒に支えて頂かないと、日本の社会や経済活動が成り立たない」ことを上手に説明・説得できなかった、自分の無力さを感じてい



昭和31年 合併当初の重信庁舎

今一度原点に帰り、みんなでまちづくりをしませんか。

先般、医学部で入院・手術をしたある高齢者の方が、市役所からの医療費の給付通知書を見て、「私のために市役所がこんなにお金を払ってくれとるんよ。ありがたいわい。」の言葉に少し救われましたが、「住民へのサービスの提供と負担のあり方」について、いろいろ考えさせられました。



リレー議員紹介

歴史に興味を持ち、調べ始めた。特攻で死んだ学徒兵のことを特に調べた。彼らは知的レベルが高く、また英語・ドイツ語・フランス語・ラテン語などに精通した人が多く難



佐藤 壽兼 議員

私の精神史

私は1952年に松山の道後で生まれ育ちいる人な人に大切にされた。先生たちも親切で、授業もわかりやすく勉強も楽しかった。恵まれた環境の中で育った。

小中学校時代を通じて音楽が大好きで音楽家になりたいと思ったりした。中学3年頃から文学や歴史に興味を持ち、調べ始めた。特攻で死んだ学徒兵のことを特に調べた。彼らは知的レベルが高く、また英語・ドイツ語・フランス語・ラテン語などに精通した人が多く難

解だったが、知的探究心に満ち溢れた若い魂の苦悩・叫び、自己説得に心を激しく打たれた。中でも林尹夫という人が生きていたら、その教えをどこかで受けたらと思う。残念だ。

高校時代には、ウエトナム戦争など大きな政治・社会事件が多発した。中国の文化大革命、1968年のソ連のチェコスロバキア侵略事件は衝撃的だった。その頃、私はソ連や中国などの当時社会主義国と言われていた国々には批判的だったし、社会主義は駄目だと思っていた。だから後年、これに厳しい批判を加え戦った日本人がいたこと、マルクスの掲げた社会主義とは全く異なることがわかった時は

大変な驚きだった。社会体制がどのような変わろうとも国民中心の政治が基本だと思ふようになった。その点でも日本国憲法の国民主権・基本的人権の尊重・平和主義の精神は普遍的原理だと思ふ。特に、政府が戦争をすることを許さないことを明記していることが重要だと思う。国が起す戦争で、国民が命を捧げることが美しいとされる時代はご免だ。

欧米先進国では、政府が誤った政治をしないように監視をし、悪い政治をする政府があればそれを変えるために行動した人が愛国者なのです。民主主義国家とはそのような社会なのです。



17歳の頃



佐伯 正夫 議員
子ども供議会・大人議会なども実行し、議員活動を市民の皆様身近なものとする一方、大幅な議会改革も達成し全国からの見学や研修が多くなってきました。

融和と対話の議会運営

東温市が誕生して4年目、第1期市議会最後の年となりました。合併当初は融和と対話に重点を置き、後半は開かれた議会・身近な議会に重点を置き、そして、1本の「さ迷う人の杖」でありたいとの思いを念頭に議会活動に心血を注いで参りました。議会だよりの発刊



議会主催の子ども議会風景

東温市は、「坊っちゃん劇場」や映画「となり町戦争」などの文化芸術による全国発信に続き、さらには、「安心・安全」の町としてマスコミに取り上げられ、全国805都市中20位という高い評価を得ました。先人の残された偉大な業績が高く評価されたもので、市民の安心安全にとって大変幸せなこととさせていただきます。国と地方を合わせた借金が1千兆円を超えること発表され国家財政の逼迫の中で、新たな行政需要に込め、市民の皆様福祉向上を図るには、限られた地域資源を効果的に活用し、地域産業を活性化するなど東温市独自の取り組みで財源を確保する一方、民間発想に基づき行政のスリム化・

効率化を図ることにより、最小限の支出で最大限の魅力あるまちづくりを実現し、市民の皆様幸せを感じていただかなければなりません。議会におきましては、議員各位のご協力により、議員定数を6人減の18人にし、4年間で1億3千5百万円の大幅な削減を決定する一方、さらなる議員の資質向上に努めるとともに、市民の皆様との対話に重点を置き、さまざまな政策の推進に積極的に提言して参りたいと考えております。議長として4年目を迎え、今年は総仕上げの年でございます。さらに活気に満ちた元気なまちづくりのため、今必要なさまざまな改革を、現状打破の精神でしっかりと取り組んでまいりたいと考えております。



リレー議員紹介

たさに感謝し「今」を大切に、悔いのないようにと言いきかせています。アルバイトをしながら松山ドレメデザイナー科を卒業した私は、過労から肝臓4横指肥大で大洲の蔵川とい



大西 佳子 議員
う大自然の中で、山羊のしぼりだちの乳と、新鮮な野菜・何よりも美味しい空気に恵まれた環境の中で静養。お医者さんが「いつも朗らかであったから快くなつたんだよ。」「花が咲いても根が枯れないように。」の言葉は胸深く残っています。服飾デザイナーとして活躍した数年間の楽しかったこと。熱い想いで夢中になつていた私を、独身にさせてはいけな

“ありがとう”

多くの人々に支えられ励まされて、任期最後の年を迎えています。東京で生まれ両親のいる里大洲へ疎開して終戦。今も当時を語ってくれる御神木の一本杉が親と子で大空へ高く高く伸びています。家族のように育った同級生も、いつのまにか天国へ。生かされて

柿畑や木がうっそうと生い茂っていた所も、養護施設や団地になり、見違えるようになりました。「親を大切にせぬ者は幸せになれぬ。」と今は亡き明治の母の言葉のおかげで、幸せな生活ができました。また、大正生まれの91歳の母には娘のようによくしてもらおうとかけで「思いついた



ら即実行、地域のことを考え実践する」ことができます。4女の私はいつでもどこでも大事にしてもらい、歳の離れた姉達から「佳子は幸せ者だ。」と言われます。この幸せをお返ししながら「和顔・愛語・讃嘆」で地域の絆を大切に活動していきたいと思えます。

人シリーズ 4

学校茶道への思い

社団法人 茶道裏千家 淡交会 松山支部会員



葛原 澄江

私は重信中学校茶道部講師として、24年間奉仕をさせていただきました。和室がなく教室で机を片付けゴザを敷き、仮床に花を生け即席の茶室でありましたが、そこで出会う子どもたちのひとは、楽しく充実したかけがえのない場所でした。最初はなじみず、熱心でなかった子どもも茶道の心に触れてゆくうち、心も打ち解け、自然に落ち着きを取りもどし、前向きな姿で卒業してゆく度、有り難く感慨もひとしおでございました。

ルに設けた茶室へ入った子どもたちは、表情が変わり頭ではなく体で体験してゆくなかで小さな子どもなりの成長が、目を見張る思いをしております。日本の伝統文化茶道は、礼儀作法を教わるだけでなく、日本人特有の良さ、情緒・思いやり・気配りなどを育み、人間関係の大切さを知る、当たり前のことに感謝する教えたと思います。東温市の中学・小学・保育所で、子どもたちに茶道の良さを知っていただけるように、茶道講師の方々が努力を重ねております。今後とも、学校茶道に対するご理解とご協力をよろしくお願いいたします。



重信中学での茶道教室

市民の声

中途視覚障害者になつて



東温市視覚障害者協会副会長 白戸美由紀さん

忘れもしません平成14年9月突然視力をなくしました。中途障害者になつたのです。自分の病気を受け止め愛媛県視覚福祉センターへ6ヶ月間訓練に通いました。そのときから生き方が変わり、人から助けをもらうだけでなく、自分のできる範囲のお返しをしたいと思うようになりまし

同じ障害を持つ人達と悩みを話し合うだけでなく、共に勉強して社会のお役に立ちたい。本人は勿論、家族の人が一番大変だと思えます。月に一度の例会をぜひのぞいて下さい。何か道が開けます。

とびつかりの笑顔の会 (健康づくり教室)

個人の立場では、子や孫がいつまでも笑顔を見せにきてくれるために。市民の立場では、東温市の全ての人が愛媛県の全市民の中で「病に縁のない健康超寿NO.1」を目指すきっかけになれば。そのため仲間を誘い、集い、共に健康貯蓄(健康借蓄の返済)をする場をつくり、ワイワイガヤガヤのんびりとしながら着実に効果を上げるべく、月1回川内健康センターで勉強会を開催しています。

会ではメタボに視点を当て、問題有り無しに拘らず、健康のための具体的な行動計画を立案し(生活改善ちよこつと大作戦と命名)、全員参加・全員発言・全員聞き役で和やかに進めています。今は舌鼓を打ち涼を楽しみ小旅行で親睦を深める等しています。



とびつかり笑顔の会(健康づくり教室)主催 日野 利徳さん

阿部家庭保育所は、30年余りを経てこの度、認可外保育・非営利認証園として初の保育制度のもと「ひかりこども認定園」に生まれ変わるべく、新園舎が完成しました。屋上からは、正面に血ヶ嶺、東には石鎚連峰、西には大きな夕日が沈む姿が見えます。今まで病時保育をしながらも、無事故であり、卒園児は立派な社会人に成長してくれました。新園舎からは、大きな金魚の遊具で遊ぶ声や、屋上で水遊びをする歓声、また、「ひかりこども園」の園歌も聞こえてきます。そんな時、ちよつぱり自慢の気持ちになつていきます。元氣な気持ちになれます。この子ども達の声を皆さんにも! どうぞ!



保育士 阿部美保子さん

全国へ発信



ただいております。
◆他の事業内容もお聞かせ下さい。

越智 「花まつり」も7年目を迎えました。隣接する6千坪の畑には地域の皆様の協力のもと、春は菜の花、秋にはコスモスが咲き「見奈良の花畑」として浸透し、平成16年からはコスモス祭りに合わせ身障者の車いすマラソン大会を始め5年目を迎えております。
◆貴社の事業コンセプトと戦略等をお聞かせ下さい。

(株)レスパスコーポレーション常務取締役の**越智陽一氏**を佐伯正夫議長と山内孝二議員が7月2日(水)に訪問してお話を聞きました。

◆会社創業等の経緯をお聞かせ下さい。

越智 レスパシティは平成12年に市民の皆様の利便性と生活の質の向上をめざして開業し、8年目を迎えております。

平成18年には西日本初の地域拠点型常設劇場「坊っちゃん劇場」を開設し地域文化の発信拠点として地域、県内はもとより県外からも注目を

図っています。
◆今後の取り組みと抱負をお聞かせ下さい。

越智 今後、より多くのお客様が中四国からも訪れて頂けるよう、松山市・砥部町との広域連携、市内の周辺施設や地元農・商・工業者の皆さんとの連携を構築していきたいと考えています。
◆ゆったりと語る越智常務。利楽温泉、レスパシティ、坊っちゃん劇場と今日までの歩みは、ピージョイグループ宮内会長の決断と越智常務の卓越した先見性の賜物であり、開発のために共に苦勞した長い時間と思い出は、今はなつかしさと感謝の気持ちで満たされています。

越智 商業施設を取り巻く環境は、景気低迷やガソリン・重油高、物価上昇や競業施設の進出など大きく変化しており、その対応を迫られています。そんな中、常に地域の皆様に喜んでいただくための施設であり続けるために進化していくことが必要だと思っています。

レスパシティの来場者は市外からのお客様が半数以上、特に週末は7割となっています。

花畑、利楽温泉、クルスモール、坊っちゃん劇場が広域からの集客を

【会社概要】

- 株式会社レスパスコーポレーション
- 設立 平成2年10月2日
- 資本金 1,000万円
- 代表取締役 宮内政三
- 従業員数 210人
- 所在地 愛媛県東温市見奈良1-110番地
- 電話 089-955-1216

視察・陳情

■広島県廿日市市議会

7月3日、同市議会広報編集特別委員会の皆さん9人が、議会広報編集について行政視察に来訪された。議会広報名は「さくら」。



廿日市市議会の皆さん

■カリスホーム理事長陳情

特定非営利活動法人カリスホーム代表の阿部活志氏が7月1日認可外保育施設の条例位置づけを望む陳情にこられた。

■宇和島市議会

5月26日、同市議会議員定数問題調査特別委員会の皆さん9人が本市の



議員定数について視察

定数削減の経緯等について行政視察に来訪された。

●編集後記

積乱雲みてゐて 癒ゆる力湧く つよし
53年前、国立愛媛療養所へ「不治」の病で入所し、血ヶ嶺を持ちあげるが如く もりもりと力強く沸き立つ人道雲を見ていて できた一句なり。

この稿も控室で血ヶ嶺を見ながら書いています。 私たちのことを少しでもわかつてもらえればとはじめた「議会だより」も今回で10号目。当初は試行錯誤、四苦八苦、喧嘩愕とまではいかなくとも議長を中心に全議員が順次編集に関わって来た。 1人でも多くのみなさんに読んでいただければ幸いこの上なし。(佐伯 強)

表紙撮影/近藤千枝美

発行責任者 佐伯 正夫

編集委員 大西 佳子

委員長 永井 雅敏

副委員長 安井 浩二

委員 近藤千枝美

委員 片山 益男

委員 桂浦 善吾

委員 山内 孝二

委員 三棟 義博

委員 大西 勉

顧問 竹村 俊一

顧問 渡部 伸二

顧問 佐伯 強

—上手に旅しよう—

名鉄観光サービス株式会社 松山支店

〒790-0003 愛媛県松山市三番町4丁目12-4 大同生命ビル1F
TEL089-921-5131 FAX089-921-7166

支店長 佃 浩 三

大切にしている言葉

「旅は人に生きる喜びを与えるものです。」(ゲーテ)

