



とうおん

# 議会だより

2008年

第9号

平成20年5月1日発行



次回選挙から  
**議員定数**  
**6人減決定!**

P13

第1回定例会



見奈良



重信川樋口公園



南方

- ② 3月定例会・当初予算
- ③ 補正予算
- ④ 質疑
- ⑤～⑫ 一般質問
- ⑬ 議員定数削減・一問一答方式の導入

- ⑭⑮ 委員会報告
- ⑯ 討論
- ⑰⑱ リレー議員紹介
- ⑲ 特集 人シリーズ・市民の声
- ⑳ 全国へ発信 田井能自動車株式会社

坊っちゃん劇場 上演「第3弾」

まっことごっつい男ぜよ。

## 話題騒然!!

お早めにお越しください。

# 龍馬!

脚本・演出 ジェームス三木



西日本初!地域文化発信の常設劇場

坊っちゃん劇場

東温市見奈良1125

TEL.089-955-1174

# 2008(平成20)年度予算 総額 221億2,494万6千円 3月定例会

新年度の一般会計と特別会計、企業会計の予算総額は221億2,494万6千円です。前年度の当初予算と比べると31億8,400万円(約12.6%)減少しました。

政府が進める地方自治体に対する「三位一体改革」や、その間の地方財政計画の規模縮減が自治体財政に与えた影響は大きく、各自治体は一般財源の減少に対処するために、基金の取り崩しや人件費の削減、公共事業費の削減などに取り組んでいます。しかし、それらの取り組みも限界に近く、国からの補助金や地方交付税の大幅な削減は、自治体の行政サービス水準の低下や住民負担の引き上げをもたらしています。予算・決算審議における議会のチェック機能がいっそう問われます。

## 「地域省エネルギービジョン」 「環のまちづくり(ロハスタウン)」を 目指して」を策定

東温市では新年度から、新規の環境施策として「省エネルギー推進事業」を進めます。

この事業は、08年2月に策定された『東温市地域省エネルギービジョン』(環のまちづくり(ロハスタウン))を目標として、(ロハスタウン)を目指して「」に基づき、東温市の市民・事業者・行政それぞれが連携して、新エネルギー・省エネルギーの導入や、環境活動への参加、環境情報の発信や学習などに取り組んでいくこととするものです。

ところで、東温市では05年に「地域新エネルギービジョン」を策定しており、太陽光エネルギーやバイオマス(燃料になる生物体)エネルギーの活用、公共施設への率先導入、環境教育などのプロジェクトを設定しています。

また、06年には「バイオマスビジョン」を策定し、新エネルギービジョンで重点プロジェクトに設定されたバイオマスエネルギーについて、より詳細な検討が行われ、木質素材を利用した製品づくりや、ひまわり油のブランド化、観光資源創出などのプロジェクトが掲げられています。

今回の『地域省エネルギービジョン』によって、エネルギー施策の理念を著した3部作が完成したことになります。

これらのビジョンに基づく新エネルギー・省エネルギーの導入により、2015年度までに、05年度の市内の化石燃料消費量を基準に、その「20%削減」を中期目標としています。

ライフスタイルを変革し、持続可能な循環型のまちづくりを進め、温暖化対策をリードしていくこととする本市の強い姿勢を示した数値目標といえます。

## 「ロハス」って何?

ロハス(LowHAS)とは、Lifestyles Of Health And Sustainabilityの略で、「省エネルギービジョン」では次のように説明されています。

「地球環境保護と健康な生活を最優先し、人類と地球が共存共栄できる持続可能なライフスタイルと、それを望む人たちの総称です。無理や我慢ばかりでは、健康も、エコロ



▲「東温市地球温暖化対策実行計画」とともに、本市のエネルギー・環境対策の基本方針が固まった。全市をあげてプロジェクトを展開し、「化石燃料消費量20%削減」という目標の実現をめざしたい。

ジューも、幸せも、長続きしないものです。もっと気軽に、もっと楽しく、地球と自分の新しい愛し方を提案するのがロハスです。」

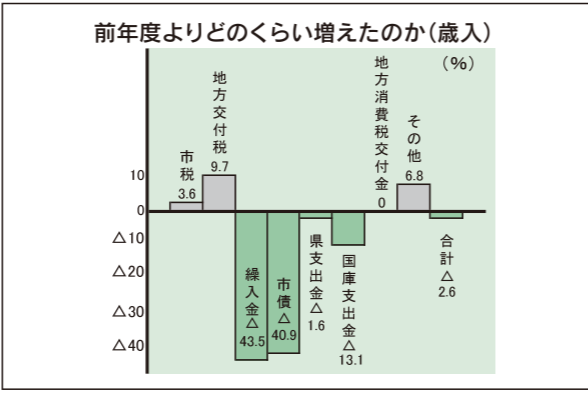
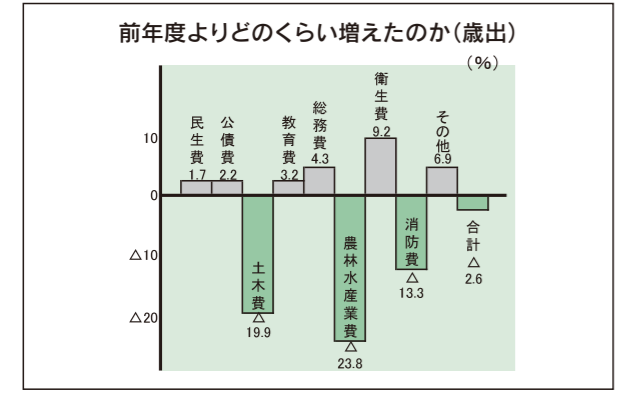
2008年度予算の主な内容については、「広報とうおん」4月号、4、5ページに一覧表が掲載されていますのでご参照ください。

## 19年度3月補正予算

- 一般会計  
補正予算額5,364万円
- そのうち増額補正は、財政調整基金積立金、小学校屋内運動場耐震補強工事費などで、合計4億2,050万円。また、減額補正は当初見込みと実績見込みの差額調整や入札等による減額分で、合計3億6,686万円。
- 国民健康保険特別会計  
増額補正 2億8千万円
- 介護保険特別会計  
増額補正 2億3千万円
- 公共下水道特別会計  
減額補正 1,813万円
- 水道事業会計  
増額補正 3,901万円

民生費	32億1,969
社会福祉・児童福祉・生活保護など	
公債費	17億3,429
元金・利子・公債諸費	
教育費	11億6,046
小中学校・幼稚園管理・文化財保護など	
衛生費	11億5,737
乳幼児医療・老人保健事業・清掃など	
総務費	11億2,054
情報管理・戸籍住民基本台帳・選挙など	
土木費	10億536
道路橋梁維持・公共下水道など	
農林水産業費	8億1,701
農地・林道改良事業・水産業振興など	
消防費	5億6,502
常備消防・防災・消防施設・など	
その他	3億5,023
議会・観光・労働など	
合計	111億3,000万円 (前年比△2.6)

市税	38億9,752
固定資産税・市民税・市たばこ税など	
地方交付税	34億
県支出金	7億2,591
乳幼児医療費補助金・徴税費委託金など	
国庫支出金	6億75
生活保護扶助費負担金・地域住宅補助金など	
繰入金	5億756
財政調整基金・奨学金基金など	
市債	4億6,430
衛生債・土木債・消防債など	
地方消費税交付金	3億
その他	12億3,395
地方譲与税・分担金及び負担金・繰越金など	
合計	111億3,000万円 (前年比△2.6)



財源は47.5%です。歳入を目的別にみると民生費が32億1,969万円とトップ、次いで公債費が17億3,429万円と続きます。19年度に比べ、農林水産業費は23.8%、土木費は19.9%の大幅な減となっています。

1人当たり市税は約11万2千4百円で、1人当たりに使われる予算は32万1千円です。

## 請願・意見書・発議の議決結果

- 最低保障年金制度の創設をはじめ年金制度の改善を求める請願 **継続審査**
- 後期高齢者医療制度に関する請願 **不採択**
- 後期高齢者医療制度の見直し、または中止・撤回を求める意見書 **否決**
- 道路特定財源の暫定税率維持を求める意見書 **可決**
- ※この意見書案は賛成多数で可決されたが、「反対討論」にみられるように、一部議員は道路特定財源の一般財源化と道路中期計画、暫定税率等の見直しを訴えている。
- 北朝鮮に対するテロ支援国家の指定解除に反対する意見書 **可決**
- ※この意見書案は、米政府に対し、「北朝鮮に対するテロ支援国家指定の解除を行わないこと」を働きかけることも
- 後期高齢者医療制度の見直し、または中止・撤回を求める意見書 **不採択**
- 在沖縄米軍海兵隊員による少女暴行事件に抗議し再発防止を求める意見書 **修正可決**
- ※本意見書の(原案)では、「米軍基地の整理縮小・米軍兵力の削減」に地位協定の見直しを求めたが、総務委員会で削除・修正された。
- 海上自衛隊イージス艦による衝突事故の原因究明と再発防止策等を求める意見書 **可決**
- 東温市議会の議員の定数を定める条例の一部改正 **可決**
- 東温市議会委員会条例の一部改正 **可決**

人権擁護委員の推薦同意  
市議会は左記の人権擁護委員候補者3人の推薦に同意しました。

石丸 ひとみ  
高井 秀和  
田中 梨恵子

**一般会計補正予算(第4号)**

**問** 未耐震補強義務教育施設の今後の対応は。

**答** 今後5年間で財政措置を受け対応したい。

**問** 給食センターの運営と跡地利用は。

**答** 調理員数は十分ではないが問題ない。旧施設は倉庫と駐車場へ。

**問** 総合評価落札方式とは。

**答** 価格だけでなく、技術力を計算式で評価。工事完成後時点で再点検する。

**問** 消火栓の新設・増設と耐震強度は。

**答** 年1回地元区要望を受け簡易水道統合事業にあわせ検討実施。耐震強度は7。

**問** 生活扶助負担金減額理由はなにか。

**答** 死亡・転出・自立(保護)の廃止の増による減額。

**問** 不動産売却収入1,600万円の内容は。

**答** 旧川内地区の農道・水路の用途廃止で、企業3社・個人3人でダイキアクシス1,372万円が主である。

**問** 基金について。

**答** 補正で1億5,500万円財政調整基金へ、1億円減債基金へ積み、22億800万円が財調現在高。東温市は標準財政規模の28.7%の基金を有し、県下11市中1番多い基金残高。

**国民健康保険特別会計補正予算(第3号)**

**問** 退職者保険制度の内容は。

**答** 療養給付費交付金が支払基金から退職者医療の交付金として支払われる。これは、被用者保険が負担した退職者医療分を支払基金が取りまとめたもの。

**平成20年度一般会計予算**

**問** 市有施設粗大ごみ等回収処理委託料と福祉有償運送運協議会とは。

**答** 市役所が排出するごみ(事業所系の処分費用。福祉有償運送(白ナンバー)の認可権が県から20年度市へ委譲され、登録申請、料金申請等を協議する機関で、10人を予定。

**問** こんにちは赤ちゃん事業とは。

**答** 新規事業。生後4ヶ月の乳児家庭訪問(子育て相談、情報提供、母子心身状況、養育環境適切助言・サービ

年間260人想定。

**問** 環境基本計画・エネルギービジョンフォローアップ委員会について。

**答** 平成17年度から策定の新エネルギービジョン等計画の進捗状況・指数達成度の確認と見直しを含め検討する委員会。委員12人、年1回開催予定。

**問** 環境に優しい農業生産活動推進事業補助金とは。

**答** 県補助の環境保全型農業の推進で和田丸有機グループが実施主体となり種子を農業に替えて温湯消毒する実証事業。

検討会議など。

**後期高齢者医療に関する条例制定**

**問** 制度が後期高齢者にもたらすメリットと制度創設の目的は何か。

**答** 高齢者の医療制度の存続のため、世代間の負担調整をし、国民全体で支えることを目的とし、特に後期高齢者にメリットはない。



後期高齢者医療被保険者証

**指定管理者の指定について**

**問** ツインドーム重信・川内体育センター・農林業者トレーニングセンターの指定管理方法は。

**答** 協定は基本協定

(3年間)と年度別協定書をつき逐次事業報告をしよう。情報公開は公文書として公開可能。

討 論

平成20年度予算については、次のような討論があった。

◆一般会計予算◆

佐藤 壽兼 議員

評価できる点も多々あるが、同和関係予算が昨年同様計上されており、しかも、福祉館館長の常勤化が計られている。同和問題は解消の方向であり、当然予算は直ちに廃止すべきである。

このことなどから、本予算案に反対する。

◆国民健康保険特別会計予算◆

佐伯 強 議員

75歳以上を別にして課税を複雑化し、65歳以上の人は年金天引きで保険税を徴収。70歳以上の人には資格証明書の制度も導入となる。こうした国保制度の改正には反対する。

◆後期高齢者医療特別会計予算◆

佐伯 強 議員

高齢者が保険料と医療費を負担するのは、国民皆保険の国の中では日本だけ。未納の場合は保険証を取り上げ、さらに、罰則規定もある。

長生きを喜ばない制度には反対する。

渡部 伸二 議員

本医療制度は、高齢者全員から保険料を徴収する制度で、医療が最も必要な高齢者が、保険料を払えないことで医療から排除されるおそれがある。

財政難を理由とする医療費の抑制政策は、早急に見直し、重要な社会基盤である医療制度の拡充に取り組むべきで、予算案・条例案共に反対する。

◆介護保険特別会計予算◆

佐伯 強 議員

新予防給付にまわされて、同じ体調なのに介護度が下がるような制度改正には反対する。

発展のための施策に順次取り組んで行く。

**歩く広告塔、走る広告塔で東温市をもっとPRできないか!**

**問** ①管理職及び職員に特色のあるユニフォームを考へてはどうか②公用車に東温市をPRするペインティングはできないか。

従って、地域活性化・振興の事業・施策については、従来から取り組んでいる産業振興事業や、昨年10月に制度改正し20年度から予算化した中小企業振興資金融資枠の拡大による、経営体質・経営基盤の強化等、商工業

加藤総務部長

「歩く広告塔」については、現在、蛍光色のスタンプジャンパーなど東温市の市章等を入れたものはあるが、提案の観光地等をプリントしたユニ

フォームやハッピーについても、今後検討しできるものから取り入れたい。「走る広告塔」については、従来も選挙啓発や各種啓発に、マグネット方式やステッカーを貼るなどによりPRに努めてきた経過があり、提案の観光地のPRや「ふるさと交流館さくら湯」などのPRも検討していく。ただ、マイクロバスへのペインティングは経費の検討が必要であり、当面はシールやマグネット方式及び特殊フィルムによるPRが可能かどうか、各担当課と協議を進めていく。

# 12議員 市政を問う!! 一般質問

東温市の春



竹村 俊一 議員

## 新年度予算、地域活性化・振興のための事業・施策は!

**問** 制度改正により歳入増となった法人市民税、歳出面での地域活性化・振興のための事業・施策はどうか。

佐伯副市長

法人市民税の均等割額、法人税割の税額を標



走る広告塔



丸山 稔 議員

## だれもが安心して暮せる“東温市”に!

「愛媛県新型インフルエンザ対策行動計画」に基づき、流行時には「県対策本部」と連携しつつ具体的な予防対策や、予防接種を積極的に推進する。また、ホームページや防災無線を活用して、住民に素早く、的確に情報を提供し、不安の解消及び、混乱の防止に努めると共に、高齢者や障害者への支援についても万全を期す。

### 高須賀市長

「愛媛県新型インフルエンザ対策行動計画」に基づき、流行時には「県対策本部」と連携しつつ具体的な予防対策や、予防接種を積極的に推進する。また、ホームページや防災無線を活用して、住民に素早く、的確に情報を提供し、不安の解消及び、混乱の防止に努めると共に、高齢者や障害者への支援についても万全を期す。

高齢者の方を取り巻く様々な問題は、今後ますます複雑多岐にわたるものと考えられる。こうした状況を踏まえ、高齢者の方の立場に立つて福祉サービスの向上を図っていくことが重要と考える。その一つとして、現在、相談内容ごとに分かれている対応窓口を一本化して、包括的に解決できるような施策を施すことはできないのか。

### 新型インフルエンザへの対策に万全を!

東温市において鳥インフルエンザ(H5N1型)の発生が確認された場合、養鶏農家の方をはじめ、市民に対しての感染予防や蔓延防止策は十分に計られるのか?



山内 孝二 議員

## 期待を込めて産業創出課を総括! しっかりした農業振興策を!

置した。成果として、「ブランド」への関心が高まり、商工会も独自に地域ブランド創出調査研究事業を立ち上げ推進しており、市も側面的に支援している。また、市内企業に対しても離職者の就労問題、事業資金相談、新規事業等の補助事業の情報提供等支援をしている。国は「農工商等連携促進法」を審議している。今後、法に基づく市内農業者と商工業者の連携による取り組み啓発を図り、国の想定する事業規模以外のものは、市の単独事業や資金制度等の利用を指導し支援していく。

「東温ブランド」が見えてこない。どのようなものを考え進めているのか。また、推進事業の成果と今後の取り組みは。

地域の活性化、産業振興が最も大きい行政の課題と考え産業創出課を設



「東温ブランド」模索中! (着実に進む津山市の事例を学ぶ)

より「東温ブランド推進事業」を平成18年度から実施している。「農林畜産ブランド化チャレンジ支援事業」は、平成18年度から実施しており、初年度はひまわり油の試作販売事業と2件の花卉の新品種栽培事業で、今年度は赤そばのブランド化事業を予定している。また、商工会が実施した「はたか麦グランプリ」の成果を基に今年度は「はたか麦」「もち麦」のパン等をプレスリリースする予定である。

生産現場で農政3対策の出直しが始まる



優良農事組合法人「まつぎ」(今治市)に学ぶ ~我々の集落営農をめざして~

が、それに伴う市の農業振興策を問う。

### 坂本農林振興課長

特に、地域水田農業推進協議会では、JAと共同して市の施策を推進する。

「水田経営所得安定策」では、「市町村特認」が追加されたが、認定農業者であることが要件であり、これの推進に力を入れる。食料自給率の向上については、産直市の振興、学校給食で使う市内農産物の割合増等地産地消を推進する。



桂浦 善吾 議員

## 企業誘致 今後第2・第3の商・工業団地を!

流れを見極めながら、内容について検討をし、必要とするならば見直しをしていかなければならないのではないかと。

東温市には、旧両町時代、土地開発公社が造成し分譲した工業団地は、昭和57年以降3ヶ所ある。当面は、民間が計画

を進める工業団地・既存の工業跡地等、立地可能な土地への企業誘導等、遊休地の有効利用を推進し、新たな工業団地造成は、需要動向等を慎重に見定める等、庁内の企業誘致検討委員会で充分検討し対応したい。

なお、大型商業施設の新規誘致については、東温市の大型商業施設の人



大型商業施設

「広域観光連携推進協議会」の中で、今後の観光事業をどのような形で誘致宣伝を展開していくのか。

高須賀市長 平成19年度は、松山市



パークゴルフを楽しむ高齢者

### 市内の幅の狭い道路狭隘道路の整備を

充実を図っていく。火災や災害時にスムーズな避難や救援活動が行なえるよう、幅員4m未満の市道について、市の各担当課が一体となってその解消、整備に当たるべきと考えるが...

### 東村都市計画課長

道路行政は幅が広く全てを一元化するのは無理があると思われる。今後は後退線内の利用方法等について、よりいっそう市民の理解が得られるよう機会を捉えて周知に努める。

住民基本台帳カードの普及拡大策は。

### 加藤総務部長

住基カードの利用拡大を図るため、4月1日より3年間、発行手数料を無料にする。

### 山内保健福祉部長

高齢者福祉には、医療・年金・健康・権利擁護また、虐待問題など、それぞれに専門性があり、一括した窓口の設置は困難と考えるが、各窓口が緊密に連携し、相談の「たらい回し」といったことのないよう親切的な対応に務めたい。また、今後の高齢化社会を見据え、地域包括支援センターの相談窓口だけでなく、2ヶ所の社会福祉施設にも在宅支援センター活動支援事業を委託して、地域に密着したサービス体制の

### 山内保健福祉部長

開催経費を比較すると、中央公民館はワイヤレスマイクが不安定で音響効果がよくないことから、各機器の持ち込みをするため、坊っちゃん劇場での開催が、会場費を払っても若干安く上がる。



大西 佳子 議員

程度受講。市独自に全職員対象に毎年1回講師を招いて研修している。

### 市職員への研修は

#### 坂本農林振興課長

農家の経営確立に向け水田経営所得安定対策推進に合わせて、大規模農家の育成を図っている。集落営農は1集団が米麦の作業受託に取り組んでいる。平成17年産の力口リーベースで、東温市の食料自給率は、51%で、愛媛県は38%。

#### 問

農漁業の担い手が減る一方で国産より安い輸入食品があふれている現状だが、学校給食は安全・安心な食品選びをどのように行っているのか。

#### 戒能給食センター所長

製造・販売業者に対し原材料名、原産地の確認書をとるほか残留農薬等の問題のない製品であることの証明を納入業者を

#### 佐伯副市長

初任者研修、係長研修等毎年計画的に30〜40人

### 愛大病院や愛媛病院に東温市の将来ビジョン作成事業などの委託を

### 医療・福祉のまち作りの具体化を



佐藤 壽兼 議員

「ジョン」策定事業などを委託するなどして連携を。

#### 高須賀市長

昨年12月に愛媛大学との連携協定を結び、医療をはじめ保健・福祉・教育・産業など、あらゆる分野で連携を図ることにした。新型インフルエンザ対策や救急医療の脳梗塞新薬T-PAへの取り組みで医学部との協議会をつくり具体的に検討を始める。両病院は県の中核施設。東温市の重要な社会資源と認識している。今後ともあらゆる分野で連携していく。

#### 問

東温市にある多くの医療機関を生かし「福祉・医療のまち作り」を具体的に進めることが大切。両病院には東温市に長年住み、地域の福祉や医療に造詣の深い方々が多数いる。市の「将来ビ

### 農産物の直売所などの生産・流通体制づくりを

### 奨学金制度の拡充を国に強く求めるべき!

直売所がある。市の直売所「さくら市場」では学校給食の地産地消を推進するなど、それぞれ特色を持ち出荷販売を行っている。支援策は現在のところ考えていない。

#### 問

親の経済状態で子供の教育の機会が失われることのないよう、私は昨年議会に意見書を提出したが、議会の多数に



JA今治さいさいきて屋

#### 問

08年度東温市には1億3,900万円配分の見込みだが、来年度以降も継続される法的・制度的保障はない。恒久化を求めるべきではないか。

#### 大石企画財政課長

国は自分の間と言っていますので国の動向を見極めながら適切に対応したいと思っています。



白戸 寧 議員

CO2による温室効果ガスの問題もあり、地球温暖化現象は今や地球規模の問題である。

現在は、林価の低迷により伐採後の放棄林が多いと聞く。今では補助金制度さえ利用する人が少ないと聞く。地球温暖化防止の重要性を考えると、東温市の8割近くを占める山林のためにどのように取り組むのか。

各地の集落にある生産森林組合の今後何か補助(手助け)する方法はないか。

#### 菅野産業建設部長

森林は、生活様式の変化等で需要の低迷、輸入木材による価格の低迷、山林所有者の高齢化等で管理の不十分な山林が多いのが現状である。市では林道等の整備を進め、治山事業や国県の補助事業を活用しながら森林整備を推進する方針。

### 地球温暖化対策 森林の整備の取り組み

緑のダムといわれる森林は、天然林、人工林と共に景観、保水等我々人類に必要不可欠なものである。放置すれば、自然の破壊、時には人々の生活までも破壊する。森林の持つ機能を発揮させるためには、人間との共生、資源の循環利用等努力し順次整備する必要がある。近年は



台風被害から復旧したヒノキ山

林政の権限委譲は、伐採の許可や保安林内の作業許可等の事務に要する期間の短縮等事業の執行に活かされている。今後の林業関係予算の増額については、実施体制の整備や事業の要望等を見ながら、検討をしていきたい。



### 私の保険料は いくら! また年金から 無断天引き

議員 佐伯 強  
たは低い額となる場合が生じ、断定できかねる。②著しく困窮する場合は対象から外すことができるが、世帯の所得、預貯金資産の状況で判断する。

**問** 学校図書は表現力を高めたり、自分で調べて解決しようとしていたり、興味を持ち研究心が芽生えてくる等の効果があるといわれる。  
各学校の現状はどうなっているのか。

### 学校図書は表現力を高めたり、自分で調べて解決しようとしていたり、興味を持ち研究心が芽生えてくる等の効果があるといわれる。

### 野口学校教育課長

1ヶ月1人当たり平均貸出し冊数は、川上小が15冊と一番多く、他4.5〜1.0冊で、川内中が0.1冊である。

司書または、講習終了者を全学校に配置。読み聞かせ、読書祭りなど取り組んでいる。

### 愛媛病院協会の交通安全対策何か方法は

**問** ①75年の齢を重ねただけで家族から離されて、負担と給付減を強いる世界に類のない差別医療の中に困られる制度。今までに加入していた保険と比べて高くなるのかどうか心配である。  
②保険料を1年以上滞納すると保険証の取上げや厳しい罰則を課すが、低所得者への対応はどうなっているのか。

### 高須賀保険年金課長

①算定方式の相違により国保と比較し、高額、ま



### 学校と保護者の 日常的な コミュニケーションを

議員 渡部 伸二  
校現場で平成7年頃から出会うようになった。

**問** 教師の精神疾患が増えていることは、保護者としても傍観できるものではない。まして、原因の1つが保護者との関わりによる疲労や精神的消耗にあるとすれば、その問題点を保護者と教員が持ち寄り、ともに解決策を考えたり、お互いが問題の本質を確認し合う場が必要だと思ふ。教員をサポートするような体制の必要性についてはどう考えるか。

### 寺澤教育長

日頃から好ましい人間関係の構築が肝要である。現在、スクールカウンセラーや相談員を配置して、保護者や教師の相談に応じられる体制づくりに努めている。今後はPTAと連携強化を図るとともに、スクールソーシャルワーカーなどを配置してより専門的な立場から問題の解決をめざすことなどを検討したい。

**問** 市内の小学校の6年生が3月の卒業遠足で、伊方原子力発電所に出かけている。しかしながら、原子力発電所からは日常的に放射能が放出されており、県への報告書にあるように、トラブルも頻繁に発生している。ひとたび事故が発生すれば取り返しがつかない。子どもを連れて行くのであるから、最悪の事態を想定すべきである。予防原則の立場から、危険な施設への遠足は避けるべきと考えるがどうか。

### 寺澤教育長

安全な管理区域だけを見て回るので問題はないと四国電力から聞いている。100%心配はないといふことはないだろうが、ほぼ通常の状態では安心であり、普通、道路を車で走る程度の安心は十二分にあり、私は判断した。

### 自治あるいは市民参画という民主主義の

**問** 自治あるいは市民参画という民主主義の

基本理念をしっかりと確認し、自律し覚醒した市民の手による「まちづくり基本条例」または「自治基本条例」を制定し、希望の見えるまちづくりを進めたいがどうか。

### 大北総務課長

東温市総合計画において、「市民の参画と協働」を市民みんなの共通目標に掲げてまちづくりを進めている。条例の制定については現在のところ考えていない。

### その他の質問

- 市財政と市民ニーズ
- 電子自治体について
- ホームページの活用
- 一問一答制について
- 工口偽装への対応等



### 過疎化集落の 実態と対策は?

議員 近藤千枝美  
度の実施、農地・水・環境保全向上対策、有害鳥獣対策、耕作放棄地の防止対策など、また「東温ブランド」の開発、「グリーン・ツーリズム」「農業体験」など取り入れていく。

移住希望者が必要とする情報を「e移住ネット」に掲載することも、移住サポーターを1名選任した。今後は、「移住交流ボランティアグループ(仮称)」を設立し、交流人口、定住人口を増やす施策・事業を検討協議する。

### 子ども農山漁村交流プロジェクトについて

**問** このプロジェクトは20年度から、総務省、文部科学省、農林水産省が連携し進める事業である。子どもたちが、農家などに1週間泊まり込み、自然体験や勤労体験など教育面での効果と、受け入れ側の経済効果など地域の活性化が期待できる。受け入れ側として取り組んでどうか。

### 武智生涯学習課長

現在、民宿などの施設や、人的な体制も未整備である。今後、関連情報などの提供や、地域リーダーの養成など取り組みの機運の醸成に努める。

**問** DV(ドメスティックバイオレンス)防止法が昨年改正され本年1月施行となった。配偶者暴力相談支援センターにおける相談は年々増加。18年度愛媛県では455件。本市におけるDVの被害の実態と相談窓口体制、啓発、サポートなどの取り組みは?

### 山内保健福祉部長

本市におけるDVの相談は18年・19年とも2件。広報などによる啓発活動をすすめて、配偶者への暴力を容認しない社会の実現に向け取り組んでいく。相談窓口は「当市福祉事務所」「愛媛県婦人相談所」「県警本部」「松山地方事務局」など。被害者への相談・保護など支援体制の充実を図る。



市の太陽光発電設備  
高須賀市長には、道路特定財源、イージス艦衝突、沖縄米兵少女暴行、中国産キョーザ事件等の認識を質問し、答弁をいただきたい。

### かけがえのない地球温暖化対策市としての取り組みは

**問** 世界銀行の調査では、日本の温暖化対策は先進国の中では最低であると発表。12年前の京都議定書でCO2をマイナス6%にする約束。しかし日本は7%プラスにしている。政府は企業任せで無責任の上なし。  
市としてできること、住民への呼びかけ、訴えてゆく姿勢はどのようなものか。

### 伊賀生活環境課長

CO2削減に向け市庁舎、公共施設に新工機機器の導入、太陽光発電や太陽熱利用など重点に促進。市民からも廃食油の回収を始めた。「レジ袋NOキャンペーン」は多数の市民の協力があつた。  
CO2削減に次年度も取り組みを拡大する。

**問** 過疎化の大きな原因は「高齢化」「後継者不足」「農林業の衰退」などである。過疎化に近づきつつある地域に対する対策と今後の取り組みは?  
また、地域の活性化として、団塊の世代や若者たちの移住支援を推進してはどうか。



過疎化地域  
佐伯副市長  
本市の高齢化率は22.58%。中山間直接支払制



女性に対する暴力根絶のためのシンボルマーク



# 杞憂なき市政を

**高須賀市長**  
立地に関わった企業は3社である。それなりの対応をしているが、その必要性に応じて企業誘致検討委員会を開くことにしている。また、産業創出課は企業誘致、特産品開発、商工観光などを2係で対応している。東温市独自の行政機能を担いさまざまなジャンルにおいての活性化促進に寄与すると考えている。

## 納税相談に見る川内地区の憂うつ

**問** 今回行われた納税相談であるが、市長は過日バランスの取れた行政運営に努めると言いながら、その手法は川内地区住民に対して、あらゆる不安や疎外感を与え、ふるさとに対し杞憂の要因を作ったと思うが。

## 中川税務課長

従前の反省点を踏まえ検討を行った結果である。従来から寄せられる「待ち時間が長い」「不満解消に移すことにある。ご見解を問う。」

## 企業誘致を図り正規雇用の拡大を

**問** 工場誘致は自主財源の確保や雇用の創出、あるいは経済波及効果などその有益性は計り知れないが、どのような企業を誘致したのか、また、産業創出課は市長の肝いりで設置されたものと思うが、具体的な成果をお示しいただきたい。

## 菅野産業建設部長

市道日浦線は新市建設計画にある事業であり重要な生活道路として位置付けている。20年度当初予算において進入路の改善の測量設計委託料を計上している。今後は道路用地や改良箇所など、地元の関係者と協議しながら進めて行きたい。

## 新市建設計画事業、市道日浦線拡幅のシナリオは

消を第一主義としたが、今後とも更なる検討をし、より良い方向に持つていこうと努力する。

## 問

国道494号線のバイパス的役割を果たす市道日浦線の拡幅についてお尋ねする。中山間地域に住む人にとって車は命の綱とも言え、特に病気や災害時における緊急自動車運行の確保は住民の生命と財産を守り地域の福祉の向上を図る上で極めて重要と考える。

政治の本来的役割は影の部分に光を当て、声なき声に耳を傾け、施策として



市道日浦線の進入路



# 行政「区」での当番者の事故対応

**安井 浩二 議員**  
か。少子高齢化と核家族化が進んでいる現在、高齢者が組長や区の当番になり、いつ、どんな事故にあつのか分からない状況である。今回、北野田区では、自治会活動保険で対応しようとしている。市は自治会活動保険の加入を呼びかけている。そうだが、全部の区が加入しているのか、その内容はどうなっているのか。市は補助金を出して

## 問

北野田区で2月3日、燃やさないごみ当番の組長さんが、倉庫の戸を閉めて帰るときに、バイクでその敷地の横の水路に転落し約2週間後に亡くなるという痛ましい事故が起こった。このことについて、市長はどのように考えるのか。



“目標” CO2 2割削減

でも最高の保障の保険に加入するように指導すべきではないか。

## 高須賀市長

非常に残念であり、深く哀悼の意を表す。加入状況は加入を区の判断に任せているので、調査中である。市主催行事は、全国町村会総合賠償補償保険制度に加入している。区主催行事のあらゆる事故に対応できる保険制度を調査し、今後区長や広報を通して、周知を図り、市民が安心して参加できる制度の構築をめざしたい。補助金は他市町の状況を調査し検討したい。

## CO2削減のためにごみ減量化を

**問** 京都議定書の、7月の洞爺湖サミット等、地球規模

## 山内保健福祉部長

配付枚数を減らすことは燃やすごみの排出量削減の効果はあると考えるが、やはり1枚から自己負担のほうがり、より減量化の意識に繋がるのではないかと。当市に合った削減策を廃棄物検討委員会と協議していきたい。

## 6月議会の日程(予定)

25	20	19	18	17	13	10
水	金	木	水	火	金	火
閉会(表決)	各委員会	各委員会	一般質問	一般質問	質疑	開会(提案説明)

## 1問1答方式6月から導入へ

議会活性化策の1つとして、議会運営委員会を導入に向けて研究を重ねていた同方式は、一般質問で1つ質問するとその都度答弁を行う方式で、市民や傍聴者にとっては問と答が、分かりやすいと、全国的に導入が進んでいる方式。

委員会(桂浦善吾委員長)では、小委員会(安井浩二委員長)を設置して、県内3市を視察。東温市方式を作り、2月18日の議員全員協議会で6月定例会から実施することが決定された。

## ●議会を傍聴しませんか●

次の定例会は6月に開催されます。どなたでも傍聴できますのでお気軽にお越し下さい。詳細については議会事務局までお問い合わせ下さい。(089)964-4422

## 議員定数削減を決定24人↓18人

平成18年3月から議員定数等調査特別委員会を5回開催し、検討を重ねてきた議員定数の適正化については、議員全員協議会でまとめられた、現定数から6人減の18人定数とする案で原案可決された。

## 原案に反対する意見

**佐伯 強 議員**  
議会制民主主義はより多くの市民の意見を聞き、取り入れ、最善の方法を作り出すことであり、少数意見であっても

## 渡部伸二 議員

当初から、定数削減ありきで進められたために、「民主主義と住民自治を実現させるためには、何人の議員が必要か」「議員の責務や報酬はどうか」などの本質が、まったく議論され

## 原案に賛成する意見

**大西佳子 議員**  
東温市と同規模他市

**東 一夫 議員**  
本市のように複雑な地形・地勢の市において、極端に議員を減らすことは議会の自殺行為であると思う。財政難の折、多少の議員削減はやむを得ないことであるが、次回選挙に出馬を考慮する若い人の芽を摘むことの無いよう、総務委員会の決定に賛同を願いたい。

## 山内孝二 議員

18人でも議員1人当たりの市民数が県下で最小に近く、18人以上では市民を説得できない。議員の役割・責任が更に重くなることを胸に刻み、現状で最も適切な議員定数の削減を訴える。

# 委員会報告

## 文教委員会

当委員会に付託された議案第6号平成20年度一般会計予算、議案第35号指定管理者の指定についてを審議した結果と概要。

◎一般会計予算  
当委員会に付託の部分

問・学校教育生活支援員賃金内容は。

答・支援員は総数で15人。幼・小・中の児童・生徒で各種の障害や軽度発達障害、またその傾向の見られる者が、学校生活をスムーズに過ごし、皆の中で学習できるように教諭のサポートをする方の賃金。

問・登下校管理システムのカードリーダーの取り付け費とは。

答・登下校通知システムで生徒の安全確保のシステム。

◎指定管理者の指定について

問・指定管理者制度導入による経費削減は。

答・年間約220万円の削減が可能。

問・現在の管理職員の身分や待遇面について。

答・現在と同様の労働条件で雇用。

改装された図書館

耐震補強された川内公民館

問・①土地所有権確認調査委託料②学校用地内水路使用料③拝志小学校用地購入費について。

答・①専門的な知識を持った方に調査を依頼する委託料②平成17年4月からの未払い使用料③国から東温市へ無償譲与を受けるよう申請したが、用地3,500㎡のうち1,600㎡は、無償譲与される見込みがあり、残りの1,900㎡の払い下げを受けて年度計画で購入する費用。

問・少年健全育成推進協議会補助金の内容は。

答・市内小中学校9校にそれぞれ3万5千円をあて、少年健全育成活動費と事務費補助。

問・南吉井・東谷小学校の屋内運動場の工事時期は。

答・平成21年度執行予定。国の優遇制度があれば前倒しも検討する。

問・特色ある学校づくりへの補助金は。

答・諸活動経費で節を超えて、自由に使えるように各小学校に8万円ずつ補助。

◎単純な労務に雇用される職員の給与の種類及び基準を定める条例の一部改正について

◎特別会計条例の一部改正について

◎手数料条例の一部改正について

以上9議案全員賛成原案可決

## 総務委員会

◎一般会計予算  
総務委員会付託分は全員賛成で可決。

問・勤労者福利厚生資金預託金とは。  
答・2千3百万円を預託し、住宅資金が2千万円の4倍、教育資金が3百万円の2倍の範囲内の融資である。

◎東温市部設置条例の一部改正について

◎外国の地方公共団体の機関等に派遣される東温市職員の処遇に関する条例の制定について

◎職員勤務時間・休暇等に関する条例の一部改正について

◎職員の育児休業等に関する条例の一部改正について

◎職員自己啓発等休業に関する条例の制定について

◎職員自己啓発等休業に関する条例の制定について  
◎職員自己啓発等休業に関する条例の制定について  
◎職員自己啓発等休業に関する条例の制定について  
◎職員自己啓発等休業に関する条例の制定について  
◎職員自己啓発等休業に関する条例の制定について

災害に備える消防団

委員会報告

## 厚生委員会

◎一般会計予算のうち厚生委員会の付託部分について審査した結果  
原案可決  
問・放課後児童指導員の賃金増の理由と必要な資格は。

答・長期休暇中の指導員の賃金の半分は保護者会負担にしていた。19年度からは全て市が負担している。資格は特にないが、保育士、教員資格を持っている者は、賃金面において優遇。

問・旧ごみ焼却施設解体撤去調査委託料の内容と今後の予定は。

答・今年度財産処分と地域計画の手続きをし、20年度に炉内を17ヶ所、周辺の土壌を3ヶ所、ダイオキシン類の調査と解体に係る設計書を作成し、21年度に取り壊しを予定。

◎国民健康保険特別会計予算は

問・特定健診について、どの程度推進する予定か。

答・被保険者から見ると、健康でありたい。保険者から見ると、医療費が上がるのと保険税を上げなければならぬという両面がある。被保険者・保険者とも、



ガリラヤ荘完成予想図（今夏）

◎国民健康保険特別会計予算は  
問・特定健診について、どの程度推進する予定か。  
答・被保険者から見ると、健康でありたい。保険者から見ると、医療費が上がるのと保険税を上げなければならぬという両面がある。被保険者・保険者とも、

生活習慣の改善により成果があるよう、両面の効果を求めてやっていく予定。

◎老人保健特別会計予算  
原案可決

◎後期高齢者医療特別会計予算  
原案可決

問・国保税の均等割（2万2千円）より後期高齢者医療保険料の均等割（4万1千659円）が高く、また、所得割についても、国保税が6・80%で後期高齢者医療保険料は7・85%と高くなっているのではないか。  
答・均等割と所得割の比率は、原則は1・1だが、現実はそのようになっていない。愛媛県の1人当たり平均所得が、全国のそれと比べ低いため、全国平均では1・1だが、愛媛県では、1・0・77で、保険料は、全国平均より低い。このため保険料収入は落ちるが、国から広域連合に対して補助金を交付して地域格差を補うことになっているので保険料は高くはない。

◎介護保険特別会計予算  
◎母子家庭医療費助成条例の一部改正  
◎父子家庭医療費助成条例の一部改正  
◎重度心身障害者医療費助成条例の一部改正  
◎乳幼児医療費助成条例の一部改正  
◎国民健康保険条例の一部改正  
◎後期高齢者医療に関する条例の制定  
◎介護保険条例の一部改正する条例の一部改正  
以上8議案原案可決

## 産業建設委員会

当委員会に付託された予算議案6件と条例改正議案3件の審査結果と質疑の一部

◎一般会計予算

産業建設委員会に付託されたものは全員賛成

問・ほ場整備事業での地元負担金は。  
答・各地区10%で上限の制度はない。

◎ふるさと交流館特別会計予算

問・今後指定管理者制度導入は。  
答・農山村地域で果たす役割は多方面に渡り大きく今後更に地域振興の拠点とし活用したいので当面直営で行きたい。

◎簡易水道特別会計予算

◎農業集落排水特別会計予算

◎公共下水道特別会計予算

◎水道事業特別会計予算

◎農産物加工施設整備特別会計予算

問・毎年起債額が増えているが、業務委託をして経費削減、サービス向上料金値下げを実現している他市の例がある。当市の今後の考え方は。

答・重信地区が21年度に完成するので、

◎都市公園条例の一部改正について  
原案可決  
問・今後の改良区との協議、湧水等の懸念がある。  
答・泉の保全のために湧水、流入水等は重要であり、改良区、地元の協力を求め行政が連携をとっていく。

◎道路占用料徴収条例の一部改正について

◎企業職員の給与の種類及び基準に関する条例の一部改正について



くぼの泉公園（南方西公園）





# 討論

## 反対討論

渡部 伸二

◆「道路特定財源の暫定税率維持を求める意見書」案に反対する。

世界の原油生産のピークは2005年だったとのデータがあり、今や石油に依存しない脱自動車社会の公共交通のあり方を本気で考えなければならぬ時代に入った。

石油ピークという深刻な現実からみても、道路整備に特化した財源投入を漫然と続ける時代ではないことは明白。

さらに、われわれ国民にとって最も重要な医療・福祉・教育といった事業が、財源がないと称して情け容赦なく打ち切られ、社会不安が広がっている。

一方で、多数の国交省職員の天下りの実態や、おびたしいムダと利権構造が明らかにされるなか、道路整備だけが、聖域のように10年間の財源保障がなされるというのは、納税者の納得するところではない。

## 反対討論

日本共産党 佐伯 強

◆「道路特定財源の暫定税率維持を求める意見書」案に反対。

「最初から採算がとれないことはわかっていて」と道路公団の総裁が国会で開き直った東京湾横断道路に象徴されるように無駄使いの多い特定財源。最初2年間と言っ

てはじまった暫定税率の上乗せが34年間も続いている。「暫定とは一時的」一時的とは、その時だけのことである。

特定財源は5億円以上でない対象外。自治体の借金も増えてくる。

暫定税率を中止し、特定財源を一般財源化し生活道路優先、通学路の整備、福祉や教育費に自治体の実情にそくした使い方ができるようにすべきである。タバコ税、酒税は一般財源である。

国交省のOB、大企業の都合優先。59兆円の「中期計画」には反対。

## 反対討論

日本共産党 佐藤 壽兼

◆「東温市企業職員の給与の種類の条例の一部改正」に反対。

雇用保険法の改悪に伴う条項がある。この間の給与期間短縮や給付条件を厳しくする制度改悪の結果、0年度末に約5兆円もの積立残高が見込まれている。ワーキング・プア問題や失業などの問題に対応する制度改善が求められる。それに逆行する内容だ。

◆「指定管理者の指定」に反対。

雇用が1年ごとの更新。全国の場合でも労働条件や賃金が切下げられる可能性が大。総務省は「自治体が雇用の継続保障や斡旋を、主体的に適切に判断していただきたい」とも言っている。自治体の雇用責任が不明確であり賛成できるものではない。

◆「北朝鮮に対するテロ支援国家の指定解除に反対する意見書」に反対。

核の問題も含め6カ国協議の場での包括的に対応するのが拉致問題の解決に繋がる。

## 反対討論

渡部 伸二

◆「北朝鮮に対するテロ支援国家の指定解除に反対する意見書」案を採択」とした総務委員会の表決に反対する。

対立からは何も生まれない。外交努力による相互信頼の構築が基本。

◆「在沖縄米軍海兵隊員による少女暴行事件に抗議し再発防止を求める意見書」案につき、重要な2点の要請事項を削除した総務委員会の表決に反対する。

本案の眼目は「在日米軍の縮小と兵力の削減」「早急な地位協定の見直し」である。これらを削除しては「仏作って魂入れず」だ。

◆「後期高齢者医療制度の見直し、または中止・撤回を求める意見書」案を採択」とした厚生委員会の表決に反対する。

財政難を理由に、医療費を抑制し、患者や老人の負担を増やすことがあってはならない。

◆「議案「指定管理者の指定について」を可決した文教委員会の表決に反対する。」

## 反対討論

日本共産党 佐伯 強

◆「後期高齢者医療制度に関する請願」を厚生委員会が不採択としたことに反対。

請願書は次のような内容である。

- ①今後どうなるか不十分なまでの制度は中止・撤回すべき。
- ②長い間使ってきた体をちゃんと診て欲しい。
- ③4〜5万円で暮らしている人の保険料を免除すること。
- ④均等割軽減の7割5割2割に1割の上積みをする。
- ⑤保険証の取り上げはしないで、そうでない病院へ行けなくなる。
- ⑥75歳以上になっても今までどおりの健康で、努力義務がなく、実施義務とすること。

長い間社会に尽くした高齢者に不安を与え、命をおろそかにする国に未来はない。良い子どもたちも育たないのではないか。



松下 通 議員

## 今も受け継がれている獅子稽古

私は、昭和5年5月16日に旧北吉井村西岡の農家の長男として生まれま

した。昭和14年8月頃水不足で稲穂が実らずそのまま

日清戦争時、現在の中国へ出生する人は、日の丸の旗を振り歓呼に送られて出征しました。大東亜戦争が始まる前の昭和16年7月に義兄が出征する時は、下駄履きで真夜中にお国のためと極秘で行きました。昭和19年夏頃、私たちは、勉強はそこそこにして、防空壕を作るために山から木を担ぎ出す手伝いをした思い出があります。終戦を迎え復員した先輩

たちと獅子舞の稽古を始めた私は17歳で最年少でした。バチ作りから習い、作り方が悪いと叩かれんばかりに叱られました。西岡には、5つの獅子舞の種類があり、毎年10月15日の秋祭りの1か月前になると、お蔵で約7年間ほど稽古をしたことが思い出されます。

## 苦しい過去があるから今がある



白戸 寧 議員

私は、昭和9年、貧しい小作農の2男に生ま

れた。第2次世界大戦の勃発の年に、国民学校に入

学。敗戦近くになると食べる物も少なく、もちろん砂糖など見たこともない。甘いものは、屑米や芋で作ったアメの利用。食糧増産のために校庭も

通路を除き芋畠へ、学校のために校庭の隅に炭焼き釜を作った炭作り、

無敵4年生くらゐから山へ木を伐採に行った。

農繁期は休校で農業の手伝い、

服は年上のお下がり履物は藁草履が主流。雨

や雪の日には下駄、それが当たり前であ

った。村からは青年が次々と兵隊に行き、昭和19年から20年には、私の受け持ちの先生も3人も出征して行った。15歳、17歳になると満蒙(満州

蒙古)開拓団員として少年たちが今の中国東北部に送り出されて行った。もちろん生きて帰る人は少なかった。

中学生の頃になると、戦後復興のため、林材と食糧の価格が上昇し、農家も少し潤ってきた。農地解放もその頃終り、お陰で私も高校へ通学させてもらった。ただ、私はその頃珍しいアルバイトをやった。お陰で勉強を一生懸命やった記憶がない。もちろん成績も良くない。今思うと若い時に

もっと努力しておけばと思うが、今もってやらない駄目男。

もうこの年になれば、思ったことを思ったように馬鹿になって生きるしかない。老境?に入り、町議会議員また、市

議会議員にさせて頂き、大変責任を感じている。

若い頃には、村の有力者に楯突いたり、理屈を捏ねたりして就職にも失敗。それを聞いた両親は心配して、私に遠回しにいろいろ説教してくれた。

今、考えてみると大変有難く思う。忘れられない言葉に「誰も見ていなくてもお天道様が見ている。」「長幼の序を大切にすること。」等々あり、また、先輩たちからもいろいろ教えて頂いたことが沢山ある。

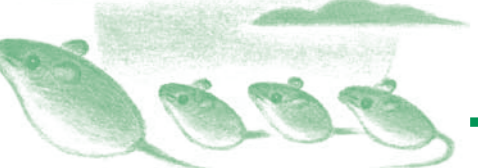
しかし、議会に身を置いてみて思うことがある。①時の流れに乗って要領よく流れる者②時の流れに逆らう者③ただ流れを傍観していて④に追随する者。私は時には流れに逆らっても、正さなければ大事をなすことができないこともあると思う。

皆様方はどうお思いですか。



25年間教えているしし舞 (孫)

しし舞は、勉強はそこそこにして、防空壕を作るために山から木を担ぎ出す手伝いをした思い出があります。終戦を迎え復員した先輩



## リレー議員紹介

農繁期は休校で農業の手伝い、服は年上のお下がり履物は藁草履が主流。雨や雪の日には下



成年生まれの男



佐伯 強 議員

### 命と向き合って

中学校の卒業式へ出席する度に、何とも言えない感動と共に懐古の念に駆られ胸が熱くなります。

私は、中学校3年の3学期は病気のためほとんど登校できず、卒業式にも出席できませんでしたが、名前を呼ばれた時、母が思わず返事をしてしまい、みんなに見られたと苦笑い。卒業証書を手

に2人で泣いたのは今から59年も前のことでした。17歳の春、枕元で村の女医さんが気の毒そうに、「あと3日位ではないでしょうか、肛門が開いていきますので…」と両親と祖母に話しているのが、骨と皮だけになり、オムツをして意識朦朧と

している私の耳になぜかハッキリと聞こえてきました。私もこれで終わりののかと思った時、急に目の前が明るくなり、夕日に映えた菜の花畑で蝶がたくさん舞っているのです。本当に美しく何とも言えない情景でした。

21歳の時、痛いのを乗り越えて、重い、息がでない。そんな手術を2回して左肋骨6本を切除。そんな私が、父や母よりもずっと長生きしているのです。

子供を産ませる仕事のあと、患者会で働くようになり、多くの命と向き合い、悩み苦しむ、悲しみ、怒って、笑って喜んで、いろいろな命のあり方を教わって来ました。しかし、何といても正面から自分と向き合っている命はごく重く上にはありますがいいのです。

さて、今の世の中は、命が大切にされています。これからの命。長い間いろいろなものが積み重ねられずしりとした命。そんな命が大切にされる世の中の仕組みや政治が



「仔ぶたも一緒」

### 進む森林の衰退 その現実を隠す国



渡部 伸二 議員

今から12年前、標高525mの塩ヶ森の頂上付近の松林内で酸性雨の調査をしたことがある。簡易pH計を使って雨水の酸性度を調べてみたのだが、最高でpH3.9の強酸性を示したのは驚いてしまった。霧状になるとさらに10〜100倍の酸性度を示すといわれていることから、酸性雨や酸性霧による、この付近の樹木へのダメージは相当なものだろうと推測された。

もちろん全国的に酸性雨は観測されており、『環境白書』を見ると、すでに1974年には

北関東を中心に、酸性雨による眼や皮膚の痛みといった人への被害が発生している。ところで、環境省が毎年発行している『環境白書』についてだが、非常に奇妙なことがある。酸性雨による樹木（生態系）への影響についての『環境白書』の記述は、過去26年間ほぼ同じ内容になっているのだ。

たとえば、白書の1982年版には、「我が国においては今のところ北欧や北米で発生している酸性雨による生態系の被害は報告されていない」と記されている。一方、2007年版には、「日本における酸性雨による影響は現時点では明らかになっていません」と書かれている。つまり、環境省は、酸性雨（大気汚染）による植生（生態系）への被害を一貫して認めようとしていないのだ。しかし、滑稽なのは、『環境白書』では、「1983年度から行ってきた調査によるとpHが4台で、欧米なみの酸性物質を含む雨が全国的に観測されている」（傍線筆者）と、強酸性の降雨そのものは認めているが、欧米で深刻な生態系への影響は、日本では認められないと断定していることだ。

この姿勢は林野庁も同じで、酸性雨などによる森林の衰退という現実を今も隠し続けている。酸性雨の被害を認めることは、すなわち、利権と結びついた林野・環境政策の失敗を認めることになるという国の思惑があるのかもしれない。



毎年農業散布を行っている塩ヶ森山頂付近の松の枝。衰弱した松は、小さなマツカサをたくさん付けている。この松もまもなく枯れる。

### リレー議員紹介

### 人シリーズ 3

### 愛媛大学病院 医療福祉支援センター長

榎本 真幸

愛媛大学医学部の1期生として約35年前にこの地を踏み、卒業後保健所や県庁で公衆衛生行政に関わり、平成14年に約20年ぶりに戻って参りました。この支援センターは患者さんやご家族が安心して地域で療養できるような地域医療連携等を通じて相談や退院支援などを行っています。

きたいのです。市民と病院スタッフが互いにパートナーシップを組んで、患者様やご家族を暖かく向かい入れられる健康なまちづくりに取り組むことを提案します。例えば乗り物の席を譲ること、道案内をすること、商売をされていたら患者割引サービスをするなど、患者さん向け

の無料広報誌「東温市るるる」も良いかもしれませんが、「医療ボランティア」は特別にお勧めです。医療者の肩代わりをするのではなく、ボランティアだからこそできること氣づくことを、私たち病院スタッフと協働して、市民として信頼し誇れる病院作りに取り組んでいきます。皆様の参加をお待ちしております。



2月18日 議会主催の健康講演会

〈研究分野〉 公衆衛生・ヘルスプロモーションの推進・地域保健医療福祉連携 等  
〈著書〉 『ヘルスプロモーション時代の自治体保健専門技術職員の効果的活用』 他  
〈モットー〉 ハート・アピール・マネージメント

### 市民の声

今川潤子先生は、30数年おひとりでボランティアとして音声訳を愛媛県に根付かせられたお方で、生涯の師と仰ぎ、定年後の私の生き方を決定付けた先生との出会いは愛媛県視聴覚センターの講習でした。ボランティアとは、如何なることかということをも身をもって示されるお人柄に自分の日頃から思う「少欲知足」が重なって定年後10年、自分の身に合ったように無理をしないで活字を音声に変えるテープ作りに関わって参りました。

### 人生を変えた出会い



主婦 山本 京子さん

この道のある専門家は、それは3つの声（話し声・歌声・笑い声）であるが、これらの声は、中年を過ぎる頃から小さく少なくなる傾向にあるという。

### 童謡を歌う会

この道のある専門家は、それは3つの声（話し声・歌声・笑い声）であるが、これらの声は、中年を過ぎる頃から小さく少なくなる傾向にあるという。童謡を歌う会の誕生。そこで中高年者を対象に、3つの声“が良く出る会を創ろうと、この会を設立した。話し声〓人が集まれば自然発生するので集まるだけで目的は達成する。〇歌声〓全員が唱うためには全員が知っている歌でなければならず、そのため童謡・唱歌・だれでも知っている名曲とす。〇笑い声〓会の途中で笑い話・コント・おもしろクイズ等を入れる。とにかく楽しい会です。



童謡を歌う会講師 土居 茂男さん

### 地域の人と出合い知り合いませんか



出合いの広場 (NPO生涯学習プログラム) 坪井 倫子さん

子どもも大人も気軽に来て、おしゃべりしたり、遊んだり…そんな地域のふれあいスペース、『出合いの広場』を6年前より開催しています。遊具やゲームを準備し、中高生ボランティアや、昔遊び、折り紙などの特技を提供してくれるボランティアの協力を得て、運営しています。小学生を中心に中高生やお年寄り、さまざまな人々が広場で出合い知り合い、交流が広がっています。

4月から中高生が中心になって広場を運営していくことになりました。毎月第2土曜日午後2時〜5時、中央公民館で開催。また、ボランティアによる『パソコン相談室』も同時で開催（1時〜3時）します。お気軽に遊びにいらしてください。

(連絡先) 090-11975



3月25日（火）

田井能自動車株式会社代表取締役の田井能範定氏を佐伯正夫議長・太西勲副議長と山内孝二議員が訪問しお話を聞きました。

◆会社創業等の経緯をお聞かせ下さい。

**田井能** 昭和39年田井能国男氏が創業。当時、農村地域である川内地区は車より農機具の台数が多く、修理の大半は農機具でした。しかし、やがては自動車の時代が来ると判断し、自動車修理業へと転換しました。そして、自動車業は花

形産業となり、時代の流れとともに小型車から大型車・油圧クレーン車へと扱い車種が変化拡大していきましました。

◆現在の事業内容をお聞かせ下さい。

**田井能** 自動車の修理・販売・改造、それに付随するロードサービス、そしてレッカー装置の製造・販売の3つの柱で事業展開をしています。

中でも自信作は、40年のロードサービスのノウハウを結集し、特許を取得したブーメラーム搭載のレッカー車です。

◆貴社の事業コンセプトと展開をお聞かせ下さい。

**田井能** 自動車の適切な点検・整備を通じて自動車の安全確保、公害防止並びに地球環境の保全を図ります。ロードサービスでは、災害救助支援隊員としても最大限寄与します。

事業を通じて「ありがとう」と言ってもらえる安心・安全のサービスの提供、「困っている人に手助けを」を、最大のテーマとし、幅広い社会貢献

をめざしております。

◆今後の取り組みと抱負をお聞かせ下さい。

**田井能** 車輛整備から得た、また使用者としてのノウハウを「モノづくり」へと進化させ、平成14年にレッカー装置を製造し全国展開を始めました。今後更に、新製品開発に傾注し、お客様のニーズに合った製品をお届けしたいと思えます。

◆完成したブーメラームを採縦し説明される田井能社長からは、製品はもちろん、自信に満ちた挑戦する熱い想いが伝わってきました。今後更に、東温ブランドとして全国に発信できることを確信し、更なる発展を願うご支援をする意を強くしました。

【会社概要】

- 田井能自動車株式会社
- 創業 昭和39年3月
- 資本金 5,000万円
- 社員数 17名
- 所在地 東温市北方2733番地1
- 電話 089-966-4111

視察・陳情

■東京都練馬区議会議員

3月26日、同区議会議員3人が、坊っちゃん劇場を核とした観光振興事業を視察研修された。

■見奈良久保区長他陳情

3月24日、公民館建替え協力要請に来庁。

■大阪府高槻市議会議員

2月15日、同市議会議員4人が、パイオマス利活用と坊っちゃん劇場を核とした観光振興事業を視察研修された。

■JAえひめ中央陳情

2月14日、東温営農支援センター建設助成の陳情に来庁。



■愛知県知多市議会議員

2月13日、同市議会議員5人が、東温市の環境行政を視察研修された。

■上村白石区長他陳情

2月13日、区内生活道路と農業用道水路の改善陳情に来庁。

●編集後記●

昨日3月議会が終わり、議会だよりの一般質問と委員会報告の原稿を書き終えて、ホッとしている。明日は春分の日である。何気なく辞書で春分を引くと、二十四節季のひとつと書いてある。24のうち17は知っていたが7つは知らなかった。この議会だよりが発行されるのが、5月1日なので5月5日（こどもの日）端午の節句も調べてみた。これは五節句のひとつとあった。なんと昔の人は季節を大切にしていたのだろうか。これを機会に、四季折々の東温市の名所を訪ねたいと思う。4月には、まず源太桜を見に行こうと決めた。皆さんも東温市の季節を楽しみませんか。（安井 浩一）

発行責任者

佐伯 正夫

編集委員

委員長 大西 佳子  
副委員長 永井 雅敏  
委員 安井 浩一  
近藤 千枝美  
片山 益男  
桂浦 善吾  
山内 孝二  
三棟 義博  
大西 俊一  
竹村 伸二  
渡部 伸二  
佐伯 強

☆☆☆☆☆☆ 重信金融団 ☆☆☆☆☆☆

伊予銀行 横河原支店

東温市横河原 343-1  
TEL 964-2221

伊予銀行 牛瀨支店

東温市牛瀨 196-1  
TEL 964-0111

愛媛銀行 重信支店

東温市牛瀨 1935-1  
TEL 964-6231

愛媛銀行 見奈良支店

東温市見奈良 1407-4  
TEL 964-5430

愛媛信用金庫 横河原支店

東温市横河原 195-3  
TEL 964-8111