

【特集】

# 高めよう 地域の防災力



災害は、いつ、どこで起きるかわかりません。

もし、私たちの住むまちに大きな災害が発生したら...

交通が寸断されたり、ライフラインの不通で外部との連絡も難しくなり、行政や消防署などの防災活動が十分に果たせなくなるかもしれません。

自分自身の身を自分で守ることは当然ですが、一人だけの力には限界があります。

そんな時、最も頼りになるのは隣近所の助け合いです。

地域ぐるみでみんなが助け合い、協力しながら行動することで、はじめて一人ひとりの力が生きてきます。

地域のコミュニティを大切に

もし、今「グラツ」という大きな揺れがきたら、あなたはどのようにしようか。

地震などの自然災害は、いつ起こるかわかりません。

東南海・南海地震は、歴史的に100年から150年の間隔で繰り返し発生し、今世紀前半にも発生のおそれ指摘されています。

実際ここ数年、日本列島は毎年のように大きな地震や台風などの自然災害に見舞われています。

大規模な災害が発生すると、建物の倒壊や火災、道路や橋の寸断が同時に起こり、行政や消防署、消防団による救助活動だけでは対応が遅れる場合が予想されます。

たとえば阪神・淡路大震災の時のように、道路が不通になり、ライフラインが寸断され、同時にあちこち



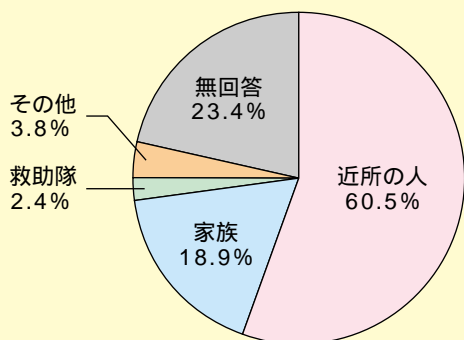
## 東南海・南海地震の発生率

項目	地震発生率	
	次の南海地震	次の東南海地震
10年以内	10%程度	10～20%程度
20年以内	30%程度	40%程度
30年以内	50%程度	60%程度
40年以内	70%程度	70～80%程度
50年以内	80%程度	90%程度
地震の規模	M8.4前後	M8.1前後
	同時発生の場合はM8.5前後	

評価時点はすべて2005年1月1日現在

## 救出・救援にあたったのは

阪神淡路大震災時に神戸市民840人への聞き取り調査結果(%)



平成7年2月神戸消防局調査結果から

で多数の火災や家屋倒壊が発生すると、通常の場合と同じような救助活動を行うことはできません。そんなとき、私たちはどうすればいいのでしょうか。自分の命は自分で守る…。自分たちのまちは自分たちで守る…。つまり、自主防災がポイントとなります。しかし、各自がバラバラに動いても個人の力には限界があり、かえって危険な場合もあります。そこで、隣近所の人と協力しあい、組織的に行動する自主防災組織が必要となってくるのです。

**「近所のネットワークづくり」**  
自主防災組織づくりで大切なのは、地域住民が「自分たちのまちは自分たちで守る…」という連帯感を共有して自主的に結成されることです。隣近所の人と顔を合わせたら、あいさつを交わしたり、気軽に声をかけ合うなど、日頃から近所同士のコミュニケーションをとっておくことが、いざというときに強い力を発揮します。

阪神・淡路大震災が発生したとき、淡路島の北淡町、現在の淡路市では、自衛隊が到着したときには、救助は

ほぼ終了していました。

それは、地域での人のつながりが強く、倒れた家に埋まってしまった人が、普段どの部屋で寝ていたかまで近所の人を知っていたため、倒れた家のどのあたりを探せばよいか把握でき、力をあわせて救助ができたからだと言われています。

## 南方東自主防災会の取り組み

東温市でも自主防災組織への取り組みは始まっています。

9月16日、南方東分館で南方東自主防災会が主催する活動報告会が開かれました。

南方東自主防災会は、平成19年3月27日に南方東区で主体として結成された、市内で14番目となる自主防災組織です。この発表会には、平成19年度の活動方針である「地域の情報を共有しましょう」というテーマが掲げられていました。

南方東自主防災会の会長である重松さんは言います。

「災害による被害を少しでも軽減するためには、地域に住む人が地域の正しい情報を共有することが大切です。そして、そのための重要な道具となるのが防災マップです。」

防災マップとは、自分たちの住んでいる地域の避難場所や防火用水、公共施設など、いざというときに役立つものや、がけや狭い道など災害

が発生した場合に危険な箇所が記されています。

このような地域の情報は、何となく知っている方も多いと思います。しかし、いざ災害が発生したという時には、何となくでは本当の力にはなりません。

防災マップはこうした地域の情報をみんなで共有し、どうすればいいのかという具体的な方法を考え、災害が発生した時に、慌てず冷静にすばやく適切な対応ができるようになるための重要な道具となるのです。



防災マップづくりをすることで地域のつながりを大切にしていきたいという南方東自主防災会の重松会長。

## 防災マップを作る

防災マップを作るためには、どのようなことをしなければならぬのでしょうか。

そのためには、まず地域の情報を収集する必要があります。

収集するには、タウンウォッチングなどで、みんなでまちを歩いて情報を探すことが効果的です。

あらゆる災害の危険性を知るには、行政の情報や専門家などの地域危険度の測定なども必要ですが、それ以上に、地域住民がひとつになつて、地域の危険箇所などを点検し、地図に書き入れる作業は、自分たちが住んでいる地域をよく知る機会を得ると同時に、活動の目標を立てたり、災害時の具体的な対応を考える際の重要な手がかりになります。

いずれにせよ、自分たちの足で、目で、頭で集めた情報というのは、与えられた情報とは違い、いざという時に大いに役立つはずですよ。

## 自分たちで情報を集める

南方東自主防災会の防災マップは6つの組ごとに地域の独自性を出して、それぞれ工夫されています。

高木組は、南方東区の東部に位置し、南には国道11号線や高速道路が走り、半径約500メートル以内

に川内支所、川内健康センター、川内公民館、中学校、銀行、スーパーマーケット、病院などがある、とても利便性の良いところですよ。そのため、宅地造成が進み、多くの住宅が建てられ、昔から、この地に居を構える旧地区と新興住宅の世帯比は1対4と、新興住宅の住民の割合が高い地区となっています。

## 自分たちで集めた地域の情報を みんなで共有する



自分たちの住んでいる地域の避難場所や防火用水などを、自分たちの足で歩いて、情報収集した高木組の防災マップ作り。(右から順に、佐伯さん、神尾さん親子、高木さん)

しかし、新興住宅のうち、賃貸住宅を除く組入り加入率は90%以上となっており、住民の自治意識が高い地域であることがうかがえます。

高木組の防災マップには避難場所である川内中学校までの避難経路や地区内にある消火栓、防火水槽などがわかりやすく記されています。

防災マップを作るために自分たちの足で歩いて、防災という視点からあらためてわかったこともあります。佐伯さんは、地区の役員として防災マップ作りに参加しました。

「この防災マップを作ることで、初めて、消火栓や防火水槽を知ったり、具体的な避難経路を考えることができました。」

旧地区については昔から各世代間で交流があるため、お互いに連携しやすい土壌があるということです。

しかし、一方では高齢化が進んでおり、災害弱者と呼ばれる一人暮らしの老人も少なくありませんでした。また、新興住宅は、共働きの家が多く、いざという時に人手が少なくなる可能性があるということです。

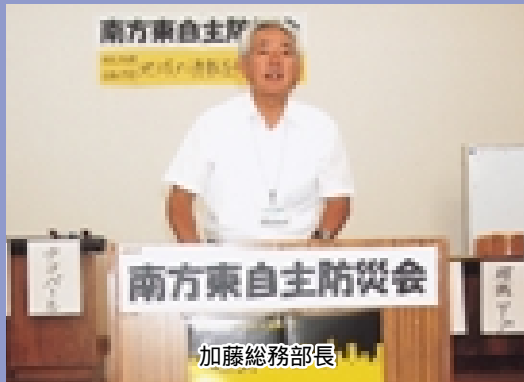
佐伯さんたちは、地域に住む多くの人に、広くこの情報を知ってもらうため、この防災マップを配って情報を共有することが大切だと考えています。

## 避難訓練の契機に

防災マップづくりは、自主防災活動を進めるうえで重要な道具ですが、災害発生時の活動を迅速で効果的に行うためには、あらかじめ組織内の一人ひとりの役割分担を決めておくことも必要です。

自分の役割がわからないと、いざ

## みんなでつくる協同と 自立のまちづくり



東温市では、いざという災害に備え、危機管理室を中心に消防署などと連携し、皆さんの安全を守るための組織づくりや防災意識の向上に努めています。

市内の自主防災組織は今年度当初、17団体が組織率42.2%となっていますが、今年度内に3から4の組織が結成される予定ですので、今年度中には、約60%に到達するものと考えています。

現在、愛媛県の20市町での平均が59.3%ですので、今年度末には、県内平均と並ぶものと思われれます。

東温市では、市民の皆さんとの対話を重視したコミュニケーション型行政を推進するための場として「出前講座」を開設しています。

これは、ごみの収集の仕方や介護保険、健康づくりなど、要望のあるさまざまなテーマについて担当者が、地域へ出向いて説明を行うというのですが、その受講者延べ3,000人ほどのうち自主防災の講座に参加された方は約1,000人で、3分の1にも上っています。このことから、市民の皆さんに大きな関心を持っていただいたうえで自主防災組織の活動が着実に広がりつつあると実感しています。

市役所でも、昨年、防災マップを作成し、全戸配布しましたが、これは市全域の土砂災害警戒区域をはじめ、浸水想定区域などを広域的に表示したものとなっています。

是非、これらの情報を活用して、地域に根ざした、より身近な防災マップを作ることで、自主防災の活動を広げていきましょう。これからも地域の皆さんと連携を深めて災害に強いまちづくりを目指していきたいと考えています。



という時に動きがとれず、右往左往するだけになります。

組織を取りまとめるリーダーをおき、その下に活動班を編成するのが一般的です。組織の中で役割分担を決め、いざという時に落ち着いて行動できるよう準備をおきます。

特に、地域に住む高齢者や障害者など災害時要援護者と呼ばれる人たちの支援活動は重要です。

竹之鼻組は、防災マップ作りにあわせ、マグニチュード8クラスの東南海・南海地震が起きたことを想定して、各家庭で実際に避難訓練をするよう呼びかけました。

その結果は、「避難訓練を行った人」が全体の88%。また、「もう一

度避難訓練をしてみたいですか」という問いには、90%の人が賛成。

そのうち、「次回は実際に避難経路などを使った点呼訓練をしたい」という人が最も多い結果となりました。

今回、防災マップづくりをすることで、あらためて避難経路を再確認し、実際の避難訓練に活用しようという契機となったようです。

### あなたの

### 大切なものを守るために

「災害はいつか起こるかもしれない...」と思いつながりながらも、日ごろの備えができていない人は少ないのではないのでしょうか。

幸いにも過去に大規模な自然災害に見舞われていない東温市。だからといって、安心することはできません。

自然災害は、いつか必ず起こります。

災害が発生したとき、自分を守り、家族を守り、地域を守るために私たちに何ができるのでしょうか。

災害の被害を少しでも軽減するためには、自らが自らを守る「自助」、地域住民が相互に協力する「共助」、そして公共機関による救助などの「公助」のそれぞれが必要で

る重要な組織です。

お住まいの地域に自主防災組織があるなら、防災訓練などの活動に積極的に参加してください。

組織がない場合は、地域の自治会などの活動の一環として結成するなど地域の防災力を高めるためにも組織づくりをすすめましょう。

現在の社会は、近隣関係が希薄になつていると言われていますが、自分のことだけを考えていたのでは、本当の安全は得られません。

地域みんなが手を取り合って、地域の安全を守ることは、あなた自身を、あなたの愛する人々を、大切なふるさとを守ることに繋がります。

# 財政状況を公表します!



地方自治法および東温市財政状況の公表に関する条例に基づき平成19年度(9月末)の財政状況を公表します。

歳入予算総額 11,892,830千円  
収入済額 6,306,961千円

歳出予算総額 11,892,830千円  
支出済額 3,979,599千円

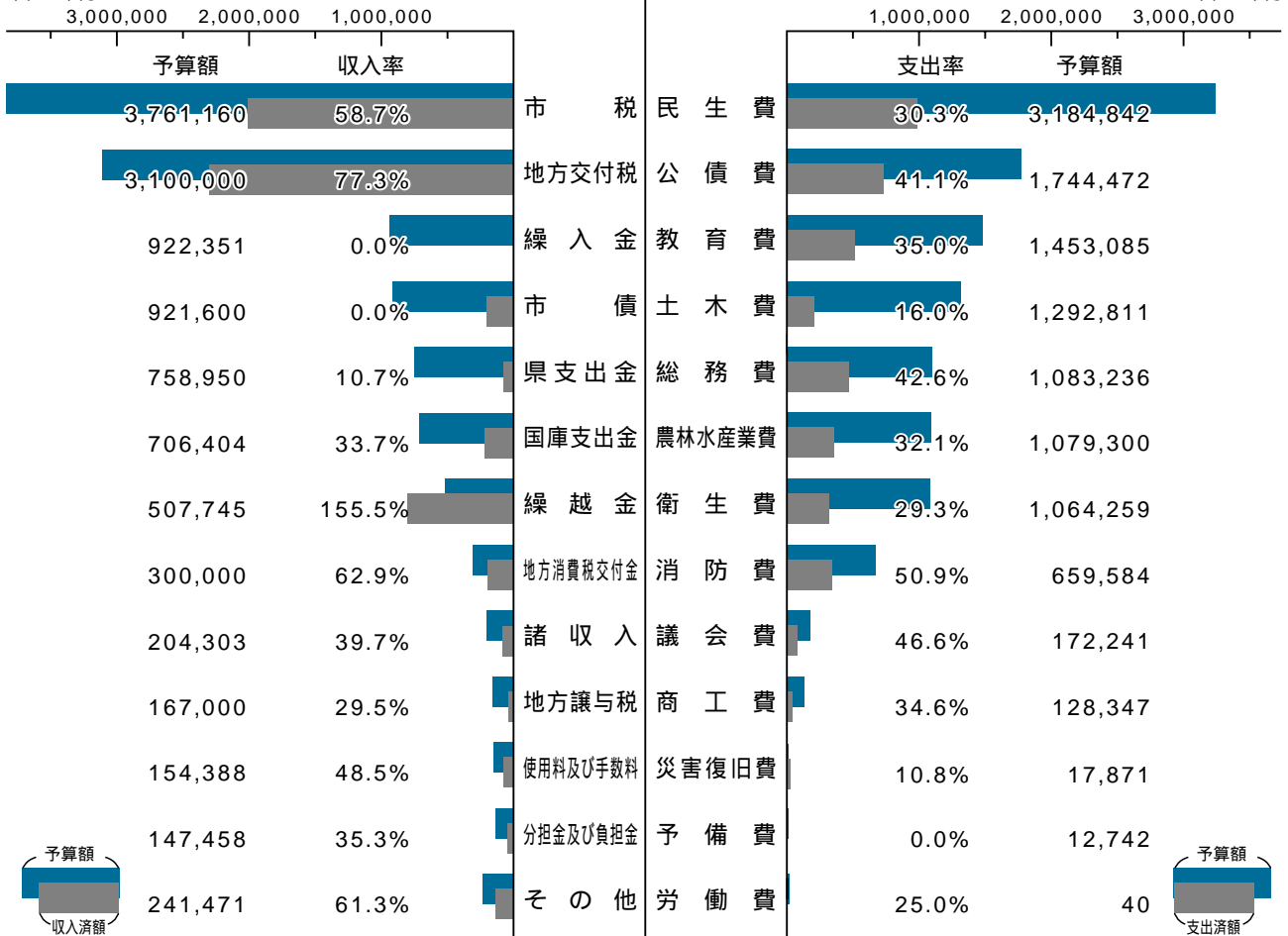
## 歳入

## 一般会計

## 歳出

単位：千円

単位：千円



〔企業会計〕  
企業会計とは、独立採算制を原則とする企業的色彩の強い事業を行う場合に設置する特別の会計です。東温市では水道事業を、企業会計で運営しています。

〔特別会計〕  
特別会計とは、ある特定の事業を行うために、特定の歳入・歳出を一般会計と区分して経理するための会計です。

〔一般会計〕  
一般会計とは、福祉、環境、ごみ処理、公園整備、教育など市が行う行政サービス全般に関する事業の経理を行う会計のことです。

### 用語解説

市では、毎年7月と10月の年2回、市の財政状況を公表しています。今回は平成19年度(平成19年4月1日から19年9月30日まで)の財政状況についてお知らせします。

### 概要

## 特別会計予算執行状況

単位:千円

	予 算 額	収 入 済 額	収入割合(%)	支 出 済 額	支出割合(%)
国民健康保険特別会計	3,402,807	1,181,590	34.7	1,426,115	41.9
老人保健特別会計	3,684,808	1,478,154	40.1	1,550,024	42.1
介護保険特別会計	2,826,157	1,112,888	39.4	1,169,037	41.4
ふるさと交流館特別会計	226,011	88,486	39.2	83,201	36.8
簡易水道特別会計	1,511	18,121	1,199.3	573	37.9
農業集落排水事業特別会計	147,333	9,538	6.5	67,282	45.7
公共下水道事業特別会計	1,115,607	86,689	7.8	345,677	31.0

## 水道事業会計予算執行状況

単位:千円

区 分	収入予算額	収入済額	収入割合(%)	支出予算額	支出済額	支出割合(%)
収 益	656,985	226,054	34.4	697,447	153,000	21.9
資 本	1,821,541	6,143	0.3	1,905,650	253,051	13.3

水道事業の地方債現在高 6,947,724千円

## 市債の現在高

単位:千円

起 債 区 分	区分別現在高
一 般 公 共 事 業	334,828
一 般 単 独 事 業	7,501,077
公 営 住 宅 建 設 事 業	144,378
義 務 教 育 施 設 整 備 事 業	1,058,431
災 害 復 旧 事 業	233,754
一 般 廃 棄 物 処 理 事 業	212,540
厚 生 福 祉 施 設 整 備 事 業	180,163
社 会 福 祉 施 設 整 備 事 業	35,299
地 域 改 善 対 策 特 定 事 業	21,761
減 収 補 て ん 債	269,965
財 源 対 策 債	400,169
臨 時 財 政 特 例 債	56,116
減 税 補 て ん 債	791,174
調 整 債	8,014
上 水 道 事 業	47,793
公 有 林 整 備 事 業	7,155
市 営 墓 地 事 業 債	15,371
臨 時 税 収 補 て ん 債	123,643
臨 時 財 政 対 策 債	3,051,385
合 併 円 滑 化 資 金 県 貸 付 金	48,075
合 計	14,541,091

## 税等の収入状況

単位:千円

	予 算 現 額	収 入 済 額
市 民 税	1,650,179	891,373
固 定 資 産 税	1,840,175	1,159,767
軽 自 動 車 税	70,671	70,607
市 た ば こ 税	195,330	82,452
入 湯 税	4,805	2,032
国 保 税	785,983	252,484
介 護 保 険 料	463,261	225,480
集 排 使 用 料	25,810	8,564
下 水 使 用 料	161,400	54,132
合 計	5,197,614	2,746,891

## 市の主な財産の状況(一般会計・特別会計)

土 地	10,809,403m <sup>2</sup>	
建 物	139,637m <sup>2</sup>	
基 金	4,523,377千円	
内 訳	財政調整基金	2,205,617千円
	減債基金	588,574千円
	その他基金	1,729,186千円

〔地方交付税〕  
市の財政状況に応じて  
国から交付されるお金で  
す。

〔市債〕  
学校や道路、公園など  
の公共施設を整備するた  
めに国や銀行から長期に  
借り入れるお金です。

〔繰越金〕  
前年度から繰り越した  
お金です。

〔国庫支出金・県支出金〕  
特定の事業を行うため  
に国や県から交付される  
負担金や補助金です。

〔民生費〕  
住民が一定水準の生活  
と安定した社会生活を支  
援するための経費です。

〔総務費〕  
市の全体的管理費や自  
治振興、選挙などの経費  
です。

〔公債費〕  
市債の返済にかかる経  
費です。

〔土木費〕  
道路や河川、公園など  
の整備を行う経費です。

〔衛生費〕  
住民の健康管理及びご  
み処理などの衛生的な環  
境管理を行うための経費  
です。

東温市が誕生して3年が経過しました。

合併時に市民の皆さんのご理解を得て、ごみの分別を統一しましたが、地区によって「ごみの出し方がわかりにくい。」といった問い合わせが寄せられています。

そこで今回は、問い合わせの多いごみの分別についてお知らせします。

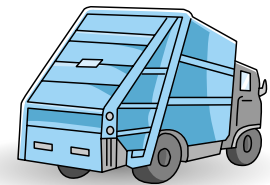
これからルールを確認して、正しいごみ出しにご協力ください。

### 各種フタの出し方は？

『燃やすごみ』として出すもの  
アイスクリームや牛乳等の紙製のフタ カップ麺やヨーグルト等の紙の裏側にアルミの付いているものや紙状のアルミ製のフタ ワイン等のコルク状のフタ 野菜や生鮮食品等を結束しているテープ状のフタ

『プラ類』として出すもの  
シャンプーや洗剤等のポンプ付のフタ 食パンや菓子パン等を結んでいるプラスチックや針金状のもの

## ごみの正しい分別 できていますか？



『金属類』として出すもの  
ビール瓶等の王冠 栄養ドリンク等のフタ（プラが一部付いても可） 一斗缶のフタ  
錆びや腐食があっても結構です。

『その他』として出すもの  
化粧ビン等でフタとハケが一体化しているもの 香水等のフタで素材が判別しにくいもの 一升ビンのフタ

### 川内地区の方へ

その他ごみの出し方は？

透明（半透明）袋で必ず出してください。

『鉄類』として出すもの

金属製の小型家電製品（アイロン・ドライヤー等）や、おもちゃ・時計類等

『非鉄類』として出すもの

硬質プラスチックやゴム製品・文房具・CD、ビデオテープ（ケースも含む）類等

『陶磁器類』として出すもの

茶碗・花瓶・植木鉢類等

次のような袋等に入れて出されても収集できませんのでご注意ください。

- ×ダンボール箱 「紙類」で出してください。
- ×お米の茶袋 「燃えるごみ」で出してください。
- ×市指定燃やすごみ袋 燃やすごみ専用の収集袋ですからそれ以外のものは入れないでください。
- ×肥料袋などの塩ビ系の袋 中味がわかりませんので、「その他」として出してください。

### 東温市指定『燃やすごみ指定袋』についてお知らせします

ごみの減量化をより一層推進するために、市民の皆さんに一定量の燃やすごみ指定袋を無料で配布しています。合併を機に世帯員数により袋の種類等一部変更しておりますのでご注意ください。

- 種類\*世帯員数 3人以下→小袋（30ℓ） 4人以上→大袋（50ℓ）
- 無償配布枚数 100枚/年
- 無償配布期間 10月1日から翌年の9月30日まで
- 無償配布方法 組内世帯＝各組を通じて配布  
組外世帯＝郵送にて引換券を送付後、本庁・支所で引渡し（※期限有）
- 交換枚数比率 大30枚⇔小50枚
- 販売箇所数等 市内主要スーパー、コンビニ等 約30か所
- 販売単価 大袋50円・小袋30円（1枚あたり）



# 火は見てる あなたが離れる その時を

秋は空気が乾燥し、風が強く、火災が発生しやすい季節です。

11月9日から11月15日までの一週間、秋の全国火災予防運動が全国一斉に行われます。

この運動は、火災が発生しやすい

時期を迎えるに当たり、火災の予防思想の一層の普及を図ることにより、火災の発生を防止することを目的としています。

火災などに強い安全・安心な地域社会をつくるためには、私たち一人

## 家庭用消火器の斡旋について

東温市消防団では、毎年11月から12月にかけて家庭用消火器の斡旋を行っています。初期消火に大きな威力を発揮する消火器を家庭に1本は備えておきたいものです。

なお、消火器容器の耐用年数はおおむね8年となっておりますが、消火薬剤については、5年が詰め替えの目安となっております。消火器の購入・詰め替えをご希望の方は、地元の消防団へご連絡ください。

消防団消火器斡旋価格表 (単位:円)

区分	型式	斡旋価格	区分	型式	斡旋価格
新規購入	4	3,500	詰め替え	3	2,000
	6	4,300		4	2,100
	10	4,500		6	2,500
	20	7,400		10	3,000
	エアゾール式簡易消火具	2,000		20	4,800

不要になった消火器の廃棄については、1本につき1,300円が必要です。

ひとりが防火意識を持ち、日頃から、火災や災害が発生した場合に的確に対応できるような基礎知識を身につけていくことが必要です。火災はちよつとした気の緩みや不注意から発生します。

火の取り扱いには次のようなことに十分注意して、火災の発生を未然に防ぎましょう。

### 火の用心 7つのポイント

- ① 家のまわりに燃えやすい物を置かない。
- ② 寝タバコやタバコの投げ捨てをしない。
- ③ 天ぷらを揚げるときは、その場を離れない。
- ④ 風の強いときはたき火をしない。
- ⑤ 子どもにはマッチやライターで遊ばせない。
- ⑥ 電気器具は正しく使い、たこ足配線はしない。
- ⑦ ストープのまわりには、燃えやすいものをおかない。

### 消防フェスティバル

東温市消防署では、秋の全国火災予防運動期間中、市民の皆さんに防火を再確認していただくために、消防車両による火災予防広報、事業所の立ち入り検査、消火避難訓練、管内2か所で「消防フェスティバル」

を開催します。

消防フェスティバルでは、はしご車体験搭乗、防災用品展示などのコーナーを設けますので、ご家族おそろいでお越しください。

日時・場所

- ・ 11月4日(日) 10時～14時  
中央公民館
- ・ 11月17日(土) 10時～16時  
クールスモール

イベント内容

はしご車体験搭乗、防災用品展示、消防車両展示、救急講習、防災アンケートなど







とうおん健康づくりの会では、念願の「シンボルマーク」を誕生させました。このシンボルマークを先頭に、菊薫る晩秋の東温路をウォーキングでかけぬけ、心身ともにリフレッシュしてみませんか。

当日、会員以外の方の飛び入り参加も大歓迎です。きつと山々からの百舌鳥の高泣きと県花きセンターの草花に心癒され、健康長寿を更新されることでしょう。

日時  
11月22日(木) 9時集合  
9時30分出発  
小雨決行、雨天中止



集合場所 中央公民館  
2階 大ホール  
コース  
中央公民館 市役所庁舎  
前横断 田園内 拝志大橋 県花き総合指導センター (休憩、記念撮影、見学)  
復路は往路の逆で中央公民館着で往復約5・0km  
となります。  
参加費 100円  
レクリエーション保険代  
と写真代  
申し込み  
各級の班長さんか事務局まで申し込んでください。  
当日も申し込みできます。  
持参品  
帽子、水筒、タオル等  
連絡先  
とうおん健康づくりの会事務局  
川内健康センター  
☎ 966・2191

### 歯周疾患検診

10月20日に実施した節目検診日の診察相談日に実施します。歯科に行く機会の無い方は、是非この機会にお口のチェックをしてみませんか？

対象者 40・50・60・70歳(平成20年3月31日現在)

内容 歯科検診、歯のブラッシング指導(歯ブラシをさしあげます)

日時 11月17日(土) 9時～11時30分 場所 中央公民館

料金 300円 申込み 事前に健康推進課までご連絡ください。

### 老成人健康診査

11月の各種健康診査の日程表は次のとおりです。

健診月日	受付時間	実施場所	基本	女性	肺	胃	大腸	前立腺	子宮	乳
11月 6日(火)	7時30分～10時	川内健康センター								
11月 7日(水)	7時30分～10時	中央公民館								
11月 8日(木)	7時30分～10時	中央公民館								

子宮頸・乳がん検診の受付時間 印は、すべて13時～14時です。

### 肺がんCT検診

肺がんCT検診は、1回の撮影で、30枚もの胸部断層写真を撮影し、微小な病変をごく早期に発見することができます。その発見率は、胸部レントゲン撮影の10倍ちかくと報告されています。2年に1回の受診をお勧めしていますが、この機会に是非受診してください。

料金 4000円(2年に1度、検査料の一部を市が助成します。前年度にCT検診を受診された方は、全額自己負担(6,000円)で受診することができます。

検診日	実施会場	受付時間	
11月26日(月)	川内健康センター	9時～11時	13時～15時
11月27日(火)	中央公民館	9時～11時	13時～15時
11月28日(水)	中央公民館	9時～11時	13時～15時
11月29日(木)	中央公民館	9時～11時	13時～15時
11月30日(金)	川内健康センター	9時～11時	13時～15時

肺がんCT検診を申し込まれた方は後日受診票を郵送します。申し込みをしていない方で検診の受診を希望される方は、川内健康センターまでご連絡ください。なお平成19年度各種健診申込票で、他の検診と一緒にCT検診を申込されている方は連絡の必要はありません。ご不明な点は、健康推進課までお問い合わせください。

# 東温市健康フォーラム 2007

11月25日(日) 13時～16時  
J A 重信支所(田窪)

開会 13時  
共催者挨拶

講演 13時15分～14時30分  
シンポジウム『口から食べることの大切さ』  
近藤 一雄 先生(近藤歯科クリニック)  
阿部 聖裕 先生(愛媛病院呼吸器科)  
粕谷 敏 先生(十全医療学院)

元気歯つらつコンクール表彰

歯科健診 13時～15時30分  
小児歯科健診・成人歯周病健診(試験紙を用いた唾液潜血測定)・フッ素塗布(小児のみ)・ブラッシング指導

計測 13時～15時30分  
メタボリック症候群判定のための身体測定を行います。(身長・体重・腹囲・血圧・脈拍)判定の結果、必要と思われる方は健康相談を受けることをお勧めします。

健康相談 13時～15時30分  
医師・保健師・看護師・管理栄養士が皆さんの相談に応じます。お気軽にご相談ください。

- ・生活習慣病に関する、カロリーチェック、栄養相談、内科医個別相談
- ・えんげ障害がある方に応じた、栄養、調理などの相談
- ・予防接種に係る相談
- ・小児科医による育児相談

救急救命実技体験 13時～16時  
東温市消防本部の職員が、AEDの使い方、救急救命処置、窒息時の対応などを実演指導します。最新の救急車の車内を見学できます。



共催 東温市医師会・東温市歯科医師会  
国立病院機構愛媛病院・東温市

東温市食育推進計画策定  
委員会委員を募集します

市民の皆さんの意見を反映させるため食育推進計画策定委員を募集します。  
あなたも是非、市政にご参加ください。

内容  
食育推進計画策定に関する事項についての協議  
委嘱期間  
委嘱の日から平成21年3

月末までを予定

開催時期

年2～3回程度(不定期)

の平日

開催場所

市役所または川内健康センターの会議室

募集期限

11月15日木(必着)

直接持参される場合は、

月～金曜日の午前9時から午後5時の間にお持ち

ください。

募集人数

2名

応募資格

次に掲げるすべての項目に該当する方

ただし自薦に限りません。

市内に在住で委員会(平日の日中)に出席可能な方

・食育への関心をお持ちの方

・本市が設置する他の附属機関等の委員でない方

・国または地方公共団体の議員及び職員でない方

応募方法

住所、氏名、電話番号(日

中の連絡先)、生年月日、

応募理由を記載したものに、食育についての考え

や思いを書いた作文(800字程度)を添えて後述の応募先に直接お持ち

いただくか郵送によりご応募ください。

様式は問いません。

選考方法

書類選考により決定します。

結果通知

決定後、速やかに応募者

全員に通知します。

応募先

〒791 0301

東温市南方262

川内健康センター

☎ 966・2191

〒791 0292

東温市見奈良530 1

東温市役所健康推進課

☎ 964・4407

応募に関するお問い合わせは川内健康センターまで

お願いします。

今年も残すところわずかとなりました。  
サラリーマンなどの給与所得者が年末に所得税の調整を行う年末調整の季節です。

また、生命保険料や地震保険料などの控除額は毎月天引きの際に全く考慮されないのです。  
年末調整とは、給与所得者のその年最後の給料やボ

サラリーマンの皆さん...

# ご存知ですか？ 年末調整の季節です

なぜ毎月税金を天引きしているのに、あらためて年末に計算をする必要があるのでしょうか。

なぜかといえば、ほとんどの場合、天引きした所得税額の合計額はその人が本来納付しなければならぬ所得税額と一致しないからです。

たとえば毎月天引きをする所得税額は、年の途中で扶養家族が増減してもそれ以前の月にさかのぼって修正しません。



ーナスが支払われるときに、それまでに給与等が支払われたつど源泉徴収された所得税の合計額と、その年中の給与の支給総額について納付すべき税額とを比較して過不足額の精算をすることです。

下の日程表のとおり平成19年分年末調整説明会を開催します。

この説明会には、対象地域にかかわらず、ご都合のよい日にご来場いただけますのでお気軽にお越しください。

また、ご来場の際には、必ず事前にお送りする封筒（書類を含む）をご持参ください。なお、不足する用紙がございましたら、年末調整説明会会場・税務署・各市町及び各商工会議所・商工会でお渡しできるよう用意しています。

また、国税庁ホームページでも様式をダウンロードしてご利用いただくこともできます。

国税庁ホームページ  
<http://www.nta.go.jp/>

## 年末調整説明会日程表

開催日	開催時間	開催会場	対象地域
平成19年11月19日(月)	14:00～16:00	久万町民館	久万高原町
平成19年11月21日(水)	14:00～16:00	伊予市市民会館 大ホール	伊予市・松前町
平成19年11月22日(木)	14:00～16:00	砥部町中央公民館講堂	砥部町
平成19年11月27日(火)	14:00～16:00	東温市役所 4階 大会議室	東温市
平成19年11月28日(水)	14:00～16:00	松山市民会館 大ホール	松山市
平成19年11月29日(木)	10:00～12:00	松山市民会館 大ホール	松山市

説明会は、ご都合のよい会場にご来場いただけます。  
会場には駐車場の設備がありませんので、車でのご来場はご遠慮ください。  
(東温市会場は、庁舎隣西駐車場をご利用ください。)  
松山市へ提出する総括表は、松山市が別途送付する所定の用紙をご使用ください。

### 平成19年分年末調整の留意事項

平成19年分の所得税から定率減税が廃止され、所得税の税率の見直しが行われています。  
「年末調整のための所得税額の速算表」が昨年分と異なっておりますのでご注意ください。  
損害保険料控除が改組され、地震保険料控除とされました。

# 入札結果を公表します!

市では、広く行政情報を公開し、事務事業の執行の透明性を確保するよう努めています。その一環として、指名競争入札の透明性を図るため、入札結果も公表しています。公表の対象となるのは、市が発注した工事等で、指名競争入札によって契約したものです。



東温市で執行した入札結果は次のとおりです。

(平成19年8月8日～8月29日分)

入札日	工事(業務)名	場所	工期	工事(業務)概要	落札業者	税込落札金額
8/8	校舎内空気環境(VOC)検査委託業務	東温市	H19.8.9 ~H19.9.30	試料採取、測定、分析	(財)愛媛県総合保健協会	924,000円
	下沖団地建替工事に伴う地質調査業務	南方	H19.8.9 ~H19.10.20	ボーリング調査一式	松山地下開発(株)	2,205,000円
	東温市道路台帳整備委託業務その1	東温市	H19.8.9 ~H20.1.31	修正路線 5路線 L=990m	(株)松山測量設計	1,365,000円
	東温市道路台帳整備委託業務その2	東温市	H19.8.9 ~H20.1.31	修正路線 5路線 L=950m	(株)バスコ愛媛支店	1,260,000円
	東温市地域省エネルギービジョン策定等事業調査業務	東温市	H19.8.9 ~H20.1.31	事業調査業務 一式	地域循環研究所	2,940,000円
	上下水道事業関連道路舗装工事(重信工区)	東温市	H19.8.10 ~H20.1.18	A=23,720m <sup>2</sup> (下水道 13,720m <sup>2</sup> 、 上水道 6,770m <sup>2</sup> 、建設 3,230m <sup>2</sup> )	協和道路(株)	49,140,000円
	上下水道事業関連道路舗装工事(川内工区)	東温市	H19.8.10 ~H20.1.18	A=3,163m <sup>2</sup> (下水道 2,336m <sup>2</sup> 、 上水道 613m <sup>2</sup> 、建設 214m <sup>2</sup> )	協和道路(株)	7,612,500円
8/21	重信地区統合簡易水道事業に伴う舗装面積算定委託業務	東温市	H19.8.22 ~H19.11.20	面積算定業務一式	(株)ライト設計コンサルタント	1,627,500円
	川内地区統合簡易水道事業に伴う舗装面積算定委託業務	東温市	H19.8.22 ~H19.11.20	面積算定業務一式	(株)小笠原工務所	1,050,000円
	重信地区統合簡易水道重信地区給水管実施設計委託業務	東温市	H19.8.22 ~H20.1.31	測量設計一式	(株)親和技術コンサルタント	7,980,000円
	川内地区統合簡易水道川内地区給水管実施設計委託業務	東温市	H19.8.22 ~H20.1.31	測量設計一式	(株)松山測量設計	1,470,000円
	公共下水道汚水管渠詳細設計委託業務(重信処理区)その1	東温市	H19.8.22 ~H19.12.10	開削(レベル1)L=1.72km 推進(レベル1・2)L=0.03km	(株)親和技術コンサルタント	9,870,000円
	重信地区統合簡易水道改良工事(118工区)	樋口	H19.8.23 ~H20.1.31	配水管布設工 200~50 L=1,726.4m	(有)さくらい設備	27,090,000円
	重信地区統合簡易水道改良工事(119工区)	志津川	H19.8.23 ~H20.1.15	配水管布設工 150~75 L=1,289.7m	恒和設備工業(株)	27,195,000円
	天神団地樋修繕工事	南方	H19.8.23 ~H19.11.30	樋取替 コンクリートブロック造 2階建 9棟 横樋L=322m 縦樋L=395m	(有)佐伯工業	2,782,500円
8/27	市営天神団地下水道接続工事	南方	H19.8.23 ~H20.2.25	構内配管工事 硬質塩化ビニル管 VU 100 L=133m、 VU 125 L=163m、VU 150 L=85.4m	(有)フジモト設備	8,610,000円
	東温市川内公民館耐震補強・改修工事	南方	H19.8.31 ~H20.2.29	鉄筋コンクリート造 3階建 延床面積2,790.9m <sup>2</sup> 耐震補強改修工事	(株)成武建設	215,565,000円
8/29	重信地区統合簡易水道改良工事(120工区)	志津川・ 横河原	H19.8.31 ~H20.1.31	配水管布設工 250~50 L=1,026.1m	(株)ホーム設備	53,025,000円
	川内地区統合簡易水道改良工事(28工区)	南方	H19.8.31 ~H20.1.15	送・配水管布設工 300~50 L=1,169.8m	(株)勝山水道工業所	43,984,500円
	川内地区統合簡易水道改良工事(32工区)	北方	H19.8.31 ~H20.1.31	配水管布設工 200 L=781.5m	(有)村上設備	34,650,000円
	行政境界等伐開業務(川内地区)	河之内	H19.8.30 ~H20.2.29	行政境界伐開、国道11号線・県道沿境界伐開	松山流域森林組合	1,638,000円
	行政境界復元業務(川内地区)	河之内	H19.8.30 ~H20.2.29	行政境界復元 1.8km(216点)	南海測量設計(株)	609,000円
	樋口地区ほ場整備事業に伴う埋蔵文化財本発掘調査委託業務	樋口	H19.8.30 ~H20.3.20	埋蔵文化財調査 一式	(株)イビソク	13,965,000円

なお、記載内容については、工期等の変更が行われる場合があります。

## 9/10 化石資源からバイオマスへ ヒマワリ刈り取り

9月10日、見奈良のヒマワリ畑で、5月に作付けしたヒマワリの刈り取り作業が行われました。今年の作付面積は0.1ヘクタールでしたが、植物から取れる油は、現在、食用としてだけでなく、石油に代わる燃料として利用できないかと注目を集めています。特殊な大型コンバインで収穫されたヒマワリの種から採取された油もバイオマスエネルギーとしての利活用が期待されています。



## 9/14 いつまでも お元気で 100歳以上長寿者訪問

老人週間中の9月14日、100歳を迎えられた方の長寿を祝うため、高須賀市長が横河原の村上倅美さんを訪問しました。明治40年生まれの上村さんは、高須賀市長の「長寿の秘訣は？」という問いに、「すべて自分でやること」と話され、とても100歳には見えない若々しい姿に加え、好きな食べ物は「お魚よりお肉です。」と素敵な笑顔で話されていたのが印象的でした。



## 9/23 地域がひとつになって 上林小学校運動会

スポーツの秋を迎え、今年も市内各地の学校や地域では、さまざまな運動会が繰り広げられました。9月23日、上林地区で行われた上林小学校の秋季大運動会では、地元の保育園児から年配の方までの老若男女が一堂に集い、地域対抗リレーや綱引き、なわな競争、消防団のポンプ操法など地域参加型のユニークな種目が繰り広げられ、山里には歓声がかましていました。



## 9/27 収穫の喜びを体験 南吉井小学校で稲刈り

9月27日、地域の水環境について理解を深めようと田植えをした稲が実り、南吉井小学校の5年生約80名が稲刈りに挑戦しました。黄金色に染まった田んぼに集合した児童らは地元の農家の人たちに教わりながら慣れない鎌を使って一生懸命に稲を刈り取り、刈り取った稲穂を稲木に干して収穫の喜びを体験していました。



## 9/27 交通事故防止を願って 交通安全・東温市の輪

9月21日から9月30日まで全国一斉に実施された秋の全国交通安全運動期間中の行事として、9月27日、市役所西駐車場で交通安全・東温市の輪が実施されました。東温市や松山南警察署、交通安全協会などの関係機関や団体の参加者は、一列に並びながら交通安全の旗を掲げたり、道行くドライバーにチラシを配りながら、飲酒運転の根絶や交通事故防止を呼びかけました。



## 9/29 6市町長が一斉に始球式 四国アイランドリーグ・近隣市町の日

地域密着型の活動を展開している愛媛マンダリンパイレーツを県民総ぐるみで応援しようという「四国アイランドリーグ・近隣市町の日」という公式試合が9月29日に坊っちゃんスタジアムで開催されました。18時からの試合開始に先立って行われた始球式では、東温市長をはじめとする6市町長や坊っちゃん劇場の役者さんが一斉にグラウンドに登場し、球場からは大きな拍手が沸き起こっていました。



## 10/7 さわやかな汗が光る リバーサイド車いすコスモスマラソン

10月7日、第4回重信リバーサイド車いすコスモスマラソンが開催されました。この大会は、スポーツを通じて障害者の社会参加を促す活動として毎年この時期に開催され、障害者と健常者の交流の場となっています。重信川河川敷の自転車道に設けられたコースでは、参加者約100名が500mから5kmまでの3つの種目に分かれて、ボランティアスタッフの人たちと共にさわやかな汗を流していました。



## 10/7 出会いから始めよう ボランティア・フェスティバル

東温市ではさまざまな分野で、多くの人たちがボランティアの活動を行っています。10月7日、中央公民館で東温市ボランティア・フェスティバルが開催されました。この催しは、ボランティアへの理解を深め、活動への参加を呼びかけるため、昨年から行われているものです。夢童の太鼓演奏で幕をあげたフェスティバルは、ボランティア体験コーナーやスタンプコーナーなどが設けられ、お互いの出会いをとおして交流を深めていました。

