

# 平成22年 年頭の ご挨拶

謹賀  
新年

新年明けましておめでと  
うございます。

市民の皆様におかれましては、輝かしい平成22年の新春をお迎えのこととお慶びを申し上げます。また、日頃から市政の推進に格別のご支援とご協力を賜り、深く感謝を申し上げます。

さて、昨年を振り返りますと、我が国は「政権交代」という大きな変革の年であり、一昨年の「リーマン・ショック」に端を発した世界的な金融危機から抜け出せない経済情勢が一層深刻化する年でもありました。

新政権は、「コンクリートから人へ」の理念の下、ハツ場ダムの建設中止を代表とする公共工事の見直しや来年度予算を精査する「事業仕分け」など、今までにない大きな政策転換を図っております。

今後、地方自治体も大きな「変革」が求められます。行政に停滞は許されません。国の動

向を慎重に見極め、県や関係機関とともに情報収集に努めながら、さらに効果的な行政運営を推進してまいります。

昨年、我が東温市は、子育て支援の拠点施設として「さくらこども館」のオープンや観光振興の拠点であるふるさと交流館「さくらの湯」が400万人を達成するなど明るい話題に恵まれ、「いのち輝き 緑あふれる 東温市」を掲げた「あなたが生かすおん未来プラン」の実現に向かい、着実に歩みを進めた一年となりました。

このほか、「環のまちづくりプロジェクト」による環境問題への対応をはじめ、「里山のお米づくりプロジェクト」による中山間振興、愛媛大学との連携に基づく地域医療体制の拡充、学校施設の耐震補強などについても取り組みました。本年も「安心・安全なまちづくり」のため、様々な施策を展開してまいります。

特に、雇用と税収に繋がる企業誘致につまましては、厳しい経済情勢のなかで、新たに大手菓子メーカーをはじめ、医療関係企業等数社に立地していただきました。企業誘致は、東温市の発展に不可欠であるため、今後も最重要施策として推進してまいります。

また、2006年にオープンした「坊っちゃん劇場」も来場者20万人を突破し、ミュージカル「鶴姫伝説」も大好評で、4月からは「正岡子規」の上演が予定されております。来年度5周年を迎える「坊っちゃん劇場」は、東温の地に着実に根を張り、愛媛の文化と観光の新たな拠点となつてまいりました。今後、この施設を東温市の文化と観光の核として取り組んでまいります。ところで、松尾芭蕉の箴言の一つに、「不易流行」という言葉があります。

今、大きな変革の時代を迎え、私たちを取り巻く環境も大き

く変わるつとしてあります。世の中がどのように大きく変化しようとも「変えてはならないもの」、また、変化に合わせて「変えていかなければならない」ものがあります。

私は、この「不易流行」の言葉を胸に、東温市の守るべきものは守りつつ、刻一刻と変化する社会情勢にスピード感を持って対応し、決して立ち止まることなく歩み続けてまいります。

市民の皆様におかれましては、「自分たちのまちは、自分たちの手で」という気概と情熱を持って、自立する自治体の構築のため、市政への積極的な参画をお願いいたします。新しい年が、皆様にとりまして、希望に満ちた一年となりますよう、益々のご健康とご多幸を心からお祈り申し上げます。新年のご挨拶といたします。

東温市長 高須賀 功



# A Happy New Year 2010



明けましておめでとうございます。市民の皆様におかれましては、輝かしい平成22年の新春を健やかに迎えのものと謹んでお慶び申し上げます。

また、平素は、市政の推進と市議会活動に対しまして、温かいご支援と多大なご理解ご協力を賜り、心から厚くお礼を申し上げます。

さて、昨年は、国内外の政治・経済・社会情勢が激しく揺れ動き、私たちの生活にも大きな影響が現れた一年でした。世界を揺るがした「昨年秋季のリーマン・ショック」に端を発した世界同時不況から一年余りを経た現在、国の月例経済報告においては、我が国経済の基調判断を「景気は、持ち直してきているが、自律性に乏しく、失業率が高水準にあるなど依然として厳しい状況にある。」としております。しかしながら地方にあつては、

景気持ち直しの実感は非常に乏しい中で、依然として厳しい雇用情勢や物価下落によるデフレ懸念などもあり、景気は引き続き厳しい状況が続くものと予想されます。

一方、国政においては、自民・公明連立政権が終焉し、民主党政権が誕生しました。この政権交代により、平成21年度第一次補正予算の見直しが行われ、一部の予算が執行停止となり、また、平成22年度の予算編成においては、概算要求の無駄を洗い出す「事業仕分け」が実施され、国民の関心を集めました。民主党がマニフェストに掲げた子ども手当創設などの新たな政策の予算化が見込まれる一方で、ガソリン税等の暫定税率撤廃により、地方の財政運営に深刻な影響を与えることが懸念されるなど、マニフェスト実現に向けた具体像などが未だ見えておらず、今後とも国の動

向を注視していく必要があります。

ところで、近年、地方分権の進展に伴い、自治体の自己決定、自己責任が強く求められている中で、市民生活に直結した市議会の果たす役割と責任は、ますます増大してまいります。市民から直接選挙で選ばれ、二元代表制を担う議会として、市政へのチェック機能を強化するとともに、政策立案能力を向上することにより、民意を的確に反映した市政の実現を図る必要があります。このため、今後とも市民の皆様の負託に応えるべく、議員一丸となって積極的な議員活動を展開し、議会機能の充実強化を図るとともに、今まで以上に議会の活性化に努めてまいります。

一方、市を取り巻く状況は、少子高齢化、高度情報化の時代を迎え急速に変化し、住民ニーズも多様化しており、そ

れに対応した自主的・合理的な行政運営が求められてまいります。また、地方分権の時代においては、地域の持つ特性や資源を最大限に活かして、地域のことは地域で自主的に決め、地域の力で課題解決を行う協働型社会のまちづくりが求められており、市民の皆様が積極的なご参画、ご支援を心からお願ひ申し上げます。

市議会といたしましては、市民の皆様を代表として、市との十分な意思疎通を図りながら、さらなる市政の進展に努めてまいります。今後とも皆様にはより一層のご理解とご協力をお願い申し上げます。

本年も市民の皆様にとって素晴らしい年になりますよう、益々のご健康とご多幸をお祈りいたしまして、新年のご挨拶といたします。

東温市議会議長 桂浦 善吾

写真で見る

# 東温『今昔物語』



セピア色に変色した一枚の写真。  
そこには、ひと昔前のまちの風景、そこで生活する人々の姿が焼き付けられています。  
東温市立歴史民俗資料館では、一枚の写真にこだわった「写真で見た東温『いま・むかし』展」を開催し、好評を博しました。  
一枚の写真は、懐かしさだけでなく、その時代の空気や人々の想いも私たちに語りかけてくれます。  
あなたも、この機会に、一枚の写真とともに「東温」の歴史を振り返ってみてはいかがでしょうか。



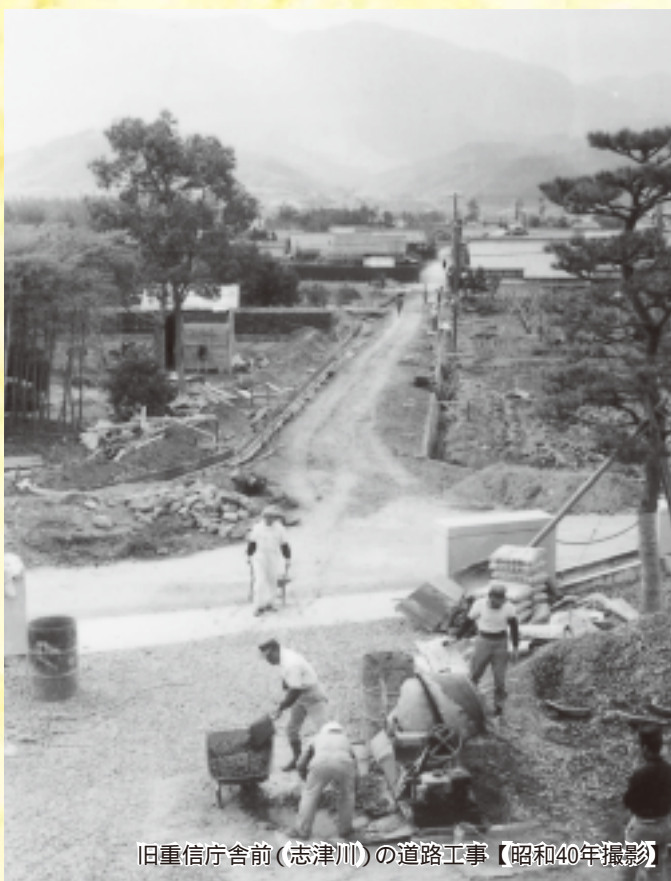
則之内地区の秋祭り【昭和40年頃撮影】



伊予鉄道田窪駅【昭和42年撮影】



現在の東温市周辺の地域には、古く弥生時代から人が暮らしていたと考えられています。  
実際、東温市からは当時の遺跡が発掘調査で見つかっており、2000年前には集落が作られ、人が生活を始めていたようです。  
この地域の開拓が本格的に進んだのは中世期以降ですが、伊予川（現・重信川）は、氾濫



旧重信庁舎前(志津川)の道路工事【昭和40年撮影】



南方の北八幡地区【昭和30～40年頃撮影】



上林の五本松地区【大正末～昭和初期頃撮影】



川内公民館前の旧国道【昭和38年撮影】



開発前の野田地区【平成2年頃撮影】



牛淵団地駅前周辺【撮影年不明】



則之内の西谷口【昭和40～50年頃撮影】



が多い危険な川であったため、人々は水害による被害にも悩まされ続けました。

江戸時代になると、松山城の城主である加藤嘉明が重臣である足立重信に、伊予川の改修工事を命じ、新たな新田が拓かれました。やがて、足立重信の名は、重信川の名前へと受け継がれました。

現在の東温市は、先人たちのこうした厳しい生活や知恵、工夫のうえに成り立っています。

東温市立歴史民俗資料館では、東温市内に残されている歴史的資料の収集や保存、展示などをを行っています。

その資料のひとつに、「写真」があります。

今回紹介した写真は、市役所や歴史民俗資料館に残されていたものです。

写真は、撮影当時の風景や風習などを、後の世代に伝えることができる貴重な財産です。

これらの写真について情報をお持ちの方、古い写真を提供していただける方がおられましたら、是非、歴史民俗資料館まで情報をお寄せください。

問い合わせ先  
東温市立歴史民俗資料館  
(964・0701)

最近、ウォーキングが定着し、個人やグループでまちを歩く姿をよく見かけるようになりました。

「いつでも、だれでも、どこでも」無理なく続けられるウォーキング。

生活習慣病の増加や体力の低下が問題になってる今日だからこそ、あなたも始めてみませんか。

11月20日、「とうおん健康づくりの会」が主催する秋のウォーキング大会が開催されました。

「とうおん健康づくりの会」は、「健康づくりの主役は住民」をモットーに元気で健康なまちづくりを進めるためにさまざまな活動を行っています。

当日は、総勢88名の皆さんが参加しました。

ウォーキング大会は、国指定重要文化財の医王寺やふるさと交流館「さくらの湯」に隣接する「さくら市場」などを探索する約4キロメートルのコースで、初

## ウォーキングは健康への第一歩



冬の気持ちよい晴天の中、さわやかな汗を流しました。

自動車ですっかり自分の足となってしまう私たちの暮らしては、ほとんどの人が運動不足になってしまいがちです。

長年、体を動かさない生活を続けていると、筋肉は衰え、骨は折れやすくなり、脂肪のつきやすい体質になってしまいます。

ですから、積極的に体を動かしましょう。

ウォーキングは、人間の基本である「歩くこと」に着目した健康法ですから、老若男女を問わず誰にで

## Voice

### 「とうおん健康づくりの会」 秋のウォーキング会に 参加して



12班 菅あけみ さん

11月20日、秋のウォーキング大会が参加者88名で行われました。当日は天候に恵まれ気持ちのよいひと時を過ごすことができました。

午前9時に川内公民館に集合し、開会式を行い、楽しくストレッチをした後、出発。コースは、川内公民館 旧11号線 町筋 医王寺 さくらの湯 川内公民館の約4キロでした。

途中、石鎚連峰の雪景色を眺めたり、おしゃべりしたり心地よい冬の風を感じながら医王寺に着きました。医王寺は、開基1300年以上になる古いお寺で、本堂内厨子は国指定重要文化財でもあります。ご住職にお寺の歴史を説明いただき、厨子内やご本尊の薬師如来像を拝見し、その後、さくらの湯まで歩きました。さくら市場では買い物や一休みをして公民館へ帰りました。途中、役員さんたちの安全への配慮や心遣いに感謝し、心の安らぎを感じながら歩くことができました。

この春、夫婦共に定年退職をしました。私は6月末ころまでは自由気ままな毎日を送っており、気がつくとなんか体力不足気味になっていました。以前、先輩から退職すると今までの生活リズムが乱れ、体調を崩す人が多いので、特に健康に注意するように言われたのを思い出しました。

## ツインドーム重信でバスケット女子リーグ 日本航空VS三菱電機 2月6・7日開催!

バスケットボール女子日本リーグ(第11回Wリーグ)の東温大会が2月6日、7日の両日、ツインドーム重信で開催されます。

対戦カードは、両日ともJALラビッツVS三菱コアラーズです。入場料は前売り券が大人1,500円、中高校生1,000円、小学生500円で、中央公民館・川内公民館等で絶賛発売中です。

日本最高レベルの試合を皆さん、この機会に是非ご観戦ください。

### スケジュール

2月6日

10時30分～ ミニ女子・中学女子の前座試合

14時～ 公式試合開始

2月7日

10時～ ミニ男子・中学男子の前座試合

13時30分～ 公式試合開始

問い合わせ先

教育委員会 生涯学習課(964-1500)



## 東温市介護サービス事業所の 整備枠事業者を募集します!

東温市では、平成23年度に事業を開始する介護サービス事業所の整備枠事業者を次のとおり募集します。なお、詳細につきましては、東温市公式ホームページをご覧ください。

### 応募資格

法人格を有する事業者(予定を含む。)で、業務を円滑に遂行する十分な体制、能力を有していることなど

### 募集内容

混合型特定施設入居者生活介護事業所 1事業所(整備数50床以下)。なお、整備数の半数以下(25床以下)が介護サービス事業対象として指定されます。

### 公募期間

1月4日～1月29日

### 提出・問い合わせ先

市役所 保険年金課(964-4408)

も手軽に始められる健康法です。  
まずは、自宅を中心にした「マイコース」を作ることから始めてみてはいかがでしょうか。  
いきなり遠出をする必要などありません。広い公園や河川敷などを歩いてみるのも良いでしょう。  
慣れてきたら、少しずつ距離を伸ばしていきます。  
ウォーキングの目安は、一日一万歩が望ましいとい

われています。  
今まで歩いたことのない道や歩いたことのない道を見や出会いはあるかもしれません。  
歩くことが体に良いとはわかっていても、一人では継続しにくいこともあり  
「とっておん健康づくりの

会」では、毎年、春と秋にウォーキング会を開催しており、広報などで随時案内します。  
さあ、あなたも楽しみながら、ウォーキングで健康への第一歩を始めてみましょう。  
問い合わせ先  
とっておん健康づくりの会  
事務局  
川内健康センター  
(966・2191)

そのような時、4月からとっておん健康づくりの会の定例ウォーキングに参加していた主人から、一緒に行ってみないかと誘われ7月の会から参加するようになりました。東温スタディ健診も誘われたのですが、なにぶん病院嫌い、健診嫌いの私です。すっかり断りました。  
ところが今回のウォーキングで、東温スタディ健診受診者の方の話を聞いて、自分が本当に健康なのか心配になってきました。これからは、月1回のウォーキング会だけでなく、毎日しっかりと歩いて、来年は健診を受けようと思います。  
「皆さんも参加してみませんか。」  
そして、たくさん仲間と共に、心も体も健康にして生き生きとした人生を送りましょう。

# 行政改革

## 各種補助金の見直しについて

**東** 温市の各種補助金の見直しについては、広報8月号でも取り組み内容などについてお知らせしましたが、この度、第三者機関として設置した「東温市補助金等審査委員会」から、高須賀市長へ審査結果をまとめた答申書が提出されました。

審査委員会では、市民の立場や視点に立ち、補助金として税金が投入されることについて、妥当性や必要性、また補助金の使途やその成果について、担当課からの説明を受けながら慎重な審査と評価が行われました。

市では、今後、審査委員会の答申内容を基に内部で検討を行い、今後の方針を決定し、順次予算に反映させてまいります。

関係機関・団体の皆さんには、方針が決定次第、担当課を通じて改めて通知させていただきますので、ご理解とご協力をお願いします。

なお、市では、今後の方針決定の参考とさせていただきますため、審査委員会の答申に対する市民の皆さんからのご意見・ご要望等を募集します。お気付きの点がありましたら、メールや投書で市役所企画財政課までお寄せください。



東温市補助金等審査委員会が11月4日、各種補助金の見直しに係る審査をとりまとめ、最終答申として高須賀市長に手渡しました。

### 主な答申内容について

東温市補助金等審査委員会の答申書の主な内容をお知らせします。

1. 金額の算定根拠  
定額補助として交付されているものについては、補助金額の算定根拠が検証されておらず、金額自体が妥当なものかどうか判断できないものが見受けられた。
2. 受益者負担  
会費  
団体運営補助金を受ける団体は、受益者負担として会員から会費の徴収を行っているが、会費の金額が補助金額と比較して明らかに少額であり、収入のほとんどを補助金に依存していると思われる団体が見受けられた。
- 負担金  
団体運営補助金を受ける団体では、会員の資質向上や親睦を目的とした視察研修や会議・研修会等を実施しているが、飲食等に係る部分は、本来受益者が負担すべきであり、通常の年会費とは別に、その都度参加者が適切な自己負担を支払う必要がある。
3. 繰越金  
団体運営補助金を受ける団体に、多額の繰越金を計上している団体が見受けられた。本来、繰越金は必要最小限の額とするべきで

## 【行革】各種補助金の見直しについて

【評価結果】各委員の採点結果に基づく平均点により区分を行っています。

平均得点	方針案	統一・連携型	個人給付型	団体運営型	団事業型	計
59点以下	原則、廃止を検討	-	0	4	1	5
60点~69点	今後3年間で廃止	-	1	3	0	4
70点~79点	継続するが減額を検討	-	2	7	5	14
80点~89点	現状で継続	-	1	18	13	32
90点以上	増額も視野に継続	-	1	2	6	9
	計	-	5	34	25	64

## 公園の伐採木をご利用ください！！

重信川河川敷の茶堂公園は花見の名所として知られていますが、今回、桜の健全な育成のための間伐や、枯れ木・雑木等の伐採を行い、より親しまれる公園となるよう整備します。

これら伐採木を処分するにあたり、コスト縮減及び資源の有効活用の観点により、地域の皆さんに配布します。伐採木は、燃料、木工、燻製用のチップなど、いろいろとご利用いただけます。お気軽にお越しください。

### 注意事項

伐採木のお持ち帰りは自由です。積込み・運搬は各自で行ってください。交通事故や作業事故等については自己責任でお願いします。

札付け等による予約・取り置き等の対応は致しません。

お望みの大きさには切断できません。

### 配布期間

1月23日～1月31日 9時～16時  
なくなり次第終了とさせていただきます。

### 配布場所

東温市南方茶堂公園内（いもたき会場）  
旧国道11号横河原橋南、旧川内側です。

### 問い合わせ先

市役所 まちづくり課（964・4412）



あり、単なる余剰金は、毎会計年度ごとに精算して市に返済すべきである。

4. 適用項目  
団体運営補助金は、事業補助金のように用途が明確に規定されていないため、運営全般に広く充当されているが、用途については一定の規制を設けるべきであり、団体が行う事業や対外的な活動費などに限定して交付する仕組み作りが必要である。

5. チェック体制  
市が公金を支出する以上は、担当部署には補助金の用途や使用時期が適切であるかどうかを指導監

督する責務があるため、組織的なチェック体制の充実・強化に向けた取り組みが必要である。

6. 交付方法  
補助金の交付手続きは、それぞれの交付要綱において規定されているが、一括交付を行っている補助金に過大な繰越金が発生するなどの問題点が見受けられた。精算を伴わない決算報告は、繰越金の増加を招く要因となることから、一括交付から分割或いは概算・精算払へ変更するなど適切な運用を行うことが必要である。

7. 交付年限  
各補助金は、要綱等において交

付年限の規定が設けられているが、実際に運用できていない部署は1か所のみだった。政策的・意図的に交付期間を延長する場合も必要と思われるが、新規補助を導入する際には、スクラップ・アンド・ビルド方式、あるいはサンセット方式の導入により、補助金の対象事業枠が過大とならないように努めることが必要である。

送付・問い合わせ先  
〒79110292  
東温市見奈良53011  
東温市役所 企画財政課  
（964・4401）

## あなたの勇気を...献血にご協力ください！

年々、献血者が減少しています。特に1～3月の厳寒期は献血者が減少し、毎年血液不足の状態となります。

輸血を受ける患者にとって、なるべく少人数の献血者の血液を使用する方が、未知の感染症や副作用などを減らすことができます。年齢、体重などの条件を満たしている人が全血献血をするときは、是非400ミリリットル献血へのご協力をお願いします。

少子高齢化が進む中、若い世代の皆さんの協力が不可欠です。一人でも多く献血へのご協力をお願いします。





放火または放火の疑いによる火災は、昭和60年以降連続して全国の出火原因のトップを占めています。

最近、東温市内でも、放火または放火の疑いのある火災が多く発生しています。

平成21年に発生した東温市内の火災は14件ですが、5件が放火または放火の疑いです。

平成20年の市内での火災も14件でしたが、原因が放火または放火の疑いというのは2件でした。火災件数自体は少ないと言えますが、放火や放火の疑いが急激に増えています。

東温市消防署・消防団でも対策を行っています。放火予防対策の基本は、市民の皆さんが放火火災に対する危機意識を持ち、安全で住みよいまちづくりを進めていくことです。

日頃からの放火に対する注意が、あなたの尊い命を守ります。

### 放火をさせない環境づくり

建物に放火されたケースを見ると、建物の外周部や共同住宅などの玄関ホールや階段室など、侵入されやすい場所や人気のない暗がりでの放火が目立ちます。

建物の周囲に放置された可燃物は、放火の格好の目標となります。



## 『緊急報告』

市内で放火火災が急増しています！

家のまわりは整理整頓をして、燃えやすい物を放置せずきちんと片づけておくようにしましょう。また、マンション等の共同住宅では、

共用部等に燃えやすいものを置かないようにしましょう。

地域内の一声運動を実施するなど、地域が一丸となって不審者への警戒態勢を強めることも大切です。

### 放火の罪は殺人より重い

放火の罪は、どのくらい重いかのご存知ですか。

放火の刑罰がどのくらい重いか、ここで殺人の刑罰と比較してみましょう。

法律では、殺人罪を刑法第199条で「人を殺した者は、死刑又は無期若しくは3年以上の懲役に処す」と定めています。

それに対して、放火の刑罰は、刑法第108条で「放火して、現に人が住居に使用し又は現に人がいる建造物、汽車、電車、艦船又は鉱坑を焼損した者は、死刑又は無期若しくは5年以上の懲役に処す」と定めています。

これを見てわかるとおり、放火はとても重い罪であることがわかります。不特定多数の人間の生命、身体、財産に危険をもたらす放火は、極めて悪質かつ重大な犯罪です。

問い合わせ先

東温市消防本部

(964・5210)

### こども館から

こども館から1月の行事をお知らせします。幼児の方は保護者と一緒に来館してください。



### いわがらこども館

960・5003

親子で楽しむお話し会

(対象：幼児と保護者)

日時 1月6日・20日

11時～11時30分

小学生クラブ(対象：小学生)

手芸

「ふくろうのストラップ」

日時 1月16日

13時30分～15時

申込締切 1月10日

こあらクラブ

(対象：幼児と保護者)

「お正月にちなんだ遊び」

自由参加

日時 1月8日

# 入札結果報告

東温市で執行された入札結果を公表します。  
表記内容【工事(業務)名・落札者・税込落札額】

- 11月4日
  - ・重信中学校校舎改築等設計業務  
(株)綜企画設計松山支店...18,270,000円
- 11月10日
  - ・小・中学校体育館放送設備購入  
南海放送音響照明(株)...890,400円
- 11月17日
  - ・日浦線道路改良工事  
(株)東温土木...30,774,450円
  - ・橋梁台帳整備・点検委託業務(5m未満橋)  
(株)芙蓉コンサルタント...6,510,000円
  - ・保育所プールろ過機設置工事実施設計委託業務  
(株)ハウジング総合コンサルタント松山事務所  
...1,354,500円
  - ・消防職員被服貸与品購入  
(株)岩本商会...1,952,055円
  - ・重信幼稚園水道管改修工事  
(有)フジモト設備...1,974,000円
  - ・東温市内量水器取替工事その1  
上本住宅設備...4,200,000円
  - ・東温市内量水器取替工事その2  
加藤電気水道...3,654,000円
- 11月24日
  - ・地上デジタル放送受信設備購入  
四国放教(株)...924,000円
  - ・小学校校内放送設備購入  
愛媛メディアシステム(株)...4,179,000円
  - ・次世代育成支援地域行動計画(後期計画)策定業務  
(株)ジャパンインターナショナル総合研究所  
...1,197,000円
  - ・田窪団地危険家屋取壊工事  
(株)三浦組...1,354,500円
  - ・天神団地舗装補修工事  
四国道路(株)...6,090,000円

掲載【平成21年11月4日～11月24日入札実施分】

## 道路除雪作業について お知らせします

今年も積雪の季節を迎えました。積雪による交通障害が起きた場合、市道の除雪作業は幹線道路・重要路線から行いますが、時間的制約等から全ての道路まで手が届かないのが実情です。支線道路・生活道路は、市民の皆さんの協力が不可欠です。市では道路除雪の計画を立てて、通行の確保と安全に努めますので、ご理解ご協力をお願いします。

幹線道路・重要道路除雪はバス路線・桜花苑・クリーンセンター等のライフラインの順で行います。支線道路・生活道路全ての道路を除雪することは困難なため、市民パワーによる除雪とチェーンや冬用タイヤの装備をお願いします。市役所・川内支所には融雪剤(凍結防止や融雪に効果があります。)を配備しますので、散布作業のご協力をお願いします。

ヤでの対応が基本です。冬の準備に備えましょう。除雪作業は十分気をつけて怪我のないようにお願いします。除雪作業の障害にならないよう路上駐車や道路上に物を置かないでください。積雪による倒木は通行の妨げになりますので、早めの除伐をお願いします。また、緊急のため市において処理する場合もありますのでご了承ください。お問い合わせ先  
市役所 まちづくり課  
(964・4412)

10時30分～11時30分  
「節分にちなんだ工作」  
当日先着30名  
日時 1月22日  
10時30分～11時30分

### 子育て支援センター

親子で楽しむお話し会  
(対象：幼児と保護者)  
日時 1月13日・27日  
11時～11時30分  
小学生クラブ  
(対象：小学生)  
手芸  
「ふくろのストラップ」  
日時 1月9日  
13時30分～15時  
申込締切 1月6日  
ばんだクラブ  
(対象：幼児と保護者)  
「鬼のお面づくり」  
日時 1月15日  
自由参加  
10時30分～11時30分

子育て相談  
毎週水曜日 9時30分～14時  
こども館では、両館共通の事業として、子育て相談を行っています。お気軽にご利用ください。

商工会産業まつり  
今年も  
活気あふれる一日



カメラ  
スケッチ  
まちの話題をカメラでスケッチします



11月15日、商工会産業まつりが、市役所西駐車場を会場に開催されました。これは、地域経済の振興を図り、消費者とのふれあいを通じながら、東温市の地場産業に対する理解を深めてもらおうと開かれているものです。

今回の産業まつりは、午前10時、舞 とうおん踊り連の華麗なダンスで幕を開けました。プログラムは、「さくら姫太鼓」や「坊っちゃん劇場友情出演」などのステージに加えて、市民参加型の「Fにゃんグランプリ」や「大声コンテスト」など盛りだくさんの内容です。なかでも、2回行われた「もちまき」では、数多くの来場者がいっせいにステージへと詰めかけていました。また、例年以上のテントが立ち並ぶ会場では、「マグロ解体実演」も行われ、新鮮な農産物や加工品などを買い求める長蛇の列ができていました。

地域の宣伝や地元の活性化などのキャンペーンで活躍するご当地ヒーロー。すっかりお馴染みとなった東温市のご当地ヒーロー「笑興宣隊 ジバサンギョーショー」では、悪役「ジャマシ」の兄貴分「ヤラシ」という新しいキャラクターが誕生しました。ショーが始まると、子どもたちは一斉にステージ前に集まり、歓声を上げながらヒートアップ。進化するステージに大満足の様子でした。

今年で4回目となる商工会産業まつり。この日は気温が下がり寒かったにも関わらず、大勢の子どもたちや家族連れが訪れ、活気あふれる一日となりました。



## くぼの泉公園で竹とんぼづくり 冬空に高く舞い上げれ

11月21日、くぼの泉公園で子どもたちに竹とんぼづくりを体験してもらうイベントが開かれました。これは、南方西区が主催して行われたもので、地域の住民や親子連れなど、約30名が参加しました。竹とんぼづくり名人の講師から指導を受けた子どもたちは最初、慣れない手つきながら羽の部分にあたる竹を丹念に削り、羽に竹ひごを刺して竹とんぼづくりに挑戦。出来上がった竹とんぼが冬空に高く舞い上がると、子どもたちから拍手と歓声が沸き起こっていました。



## 東温市健康フォーラム2009 笑いのちからを再認識する

東温市健康フォーラム2009が、11月30日、中央公民館を会場に開催されました。これは、市民の皆さんの健康に対する関心を高め、病気の予防に役立てようと、医師会、歯科医師会、国立病院機構愛媛病院、東温市が共同で開いているものです。新居浜病院精神科の枝廣篤昌先生を講師に迎えた「笑いのちから」と題した講演では、落語や鍵盤ハーモニカを交えたユーモアたっぷりの内容に聴衆は、「笑い」の持つ力を再認識していました。



## 人権の花贈呈式 幸せのパンジーを咲かせよう

11月24日、介護老人保健施設「希望の館」で人権の花贈呈式が行われました。人権の花運動は、協力して花を育てることで、思いやりの心を育み、人権尊重の心を広めようと取り組まれているもので、今年度は西谷小学校の4年生12名が、大切に育てた色とりどりのパンジーをプレゼントしました。人権擁護委員や法務局職員などの関係者が出席した贈呈式では、児童の代表が「みんなで一生懸命育てました。花を見て楽しんでください。」と挨拶し、盛んな拍手を受けていました。



## 秋の防火啓発活動 火災予防の意識を高めよう

秋の火災予防運動週間中の11月15日、東温市消防署前の重信川河川敷で東温市消防団による防火啓発活動が行われました。この活動は、火災が多くなる季節を前に、火災予防の一層の普及と被害の抑制を啓発しようと毎年行われているもので、非常召集のサイレンを合図に各分団が集合。機敏な動作で規律訓練を実施すると、一斉に車両に乗り込み、地域の防火水槽や消火栓を点検しながら火災予防の大切さを呼びかけていました。



## 川上小学校でタイムカプセル開封式 よき思い出とともに旧交を温める

11月22日、川上小学校の創立90周年を記念したタイムカプセル開封式が行われました。川上小学校の校庭に集合した創立90周年時の在籍児童や教師約140名が見守るなか、関係者によってタイムカプセルが慎重に掘り出されると、一斉に歓声と拍手が沸き起こりました。体育館で行われた開封式では、カプセルから出てきた当時肉声の入ったカセットテープや手形、30年後の自分の似顔絵など、小学校時代のよき思い出とともに旧交を温めていました。



## 中国の子どもたちの書画展 交流を通して中国の文化に触れる

今年も、日中交流アカシアの会が主催する「子どもたちの書画展」が、11月6日から11月18日まで13日間、中央公民館ロビーで開かれ、来館した人たちの目を楽しませてくれました。この書画は、以前から交流を続けている中国の吉林省通化市の学校から寄せられたものです。期間中に行われたオープニングイベントでは、高須賀市長をはじめ川上小学校の6年生30名も参加し、中国の伝統的な構図や技法を取り入れた見事な書画の数々を楽しんでいました。



## 上林ひまわりプロジェクト2009 地球にやさしいエネルギーを体験

今、世界的に注目されている環境問題をテーマにした環境イベントが、11月22日、上林小学校を会場に開催されました。このイベントは、昨年から上林地区で行われている「ひまわりプロジェクト」の一環として実施されたものです。会場では、上林小学校の児童によるエコ・キッズ発表や「環境講座&BDF実験」など、盛りだくさんの内容に加えて、愛媛県初となるBDFゴルフカートが2台誕生。参加者は、早速カートに乗り込み、地球にやさしいエネルギーを体験しました。



## 市職員ボランティア清掃 私たちのまちをみんなで美しく

11月21日、市役所職員が休日を利用してボランティア清掃を行いました。午前9時30分、横河原の河川敷に集合した約80名の職員は、重信川河川敷と表川沿いの市道の2つのコースに分かれて清掃を開始。草刈機による雑草の刈り取りや弁当殻やタバコの吸い殻などのごみ回収を3時間にわたり実施しました。職員が率先して美化活動を行うことで、まちの美化に関心を持ってもらおうというボランティア清掃は、毎月1回、本庁舎周辺や川内支所などでも行われています。



東温市音楽会

## 心に響く表情豊かな演奏で魅了

11月19日、秋の恒例行事となった東温市音楽会が川内中学校体育館で開催され、市内の小学校から参加した350名を超える児童が、日頃の練習の成果を思う存分発揮しました。今年は、新型インフルエンザの影響で、例年より少ないプログラムとなりましたが、各学校とも、それぞれの特長を活かしながら、趣向を凝らした内容を発表。先生や保護者、地域の人たちが温かく見守るなか、会場を包み込むような歌声と心に響く表情豊かな演奏に大きな拍手が送られていました。



横灘団地で防災訓練

## 地域の防災力を高めよう

近い将来、発生が予想される東南海・南海地震に備え、地域の防災力を高めようと、11月22日、横灘団地自治会防災組織が主催する防災訓練が実施されました。午前9時、会場となった団地内の公園に集合した50名あまりの参加者は、東温消防署の職員などから指導を受けながら、消火栓を使った放水訓練やバケツリレーによる消火活動を実践。災害時における安全の確保や初期消火などの大切さを改めて認識していました。

東温高校で「命の授業」

## 今ある自分の命を大切に

11月19日、交通事故で娘を失った松山市の徳永順子さんが東温高校を訪れ、命の大切さについて講演する「命の授業」が開かれました。これは、被害者遺族の「生の声」を聞くことで、命の大切さを伝え、被害者を社会全体で支えようとする人権教育の一環として行われたものです。徳永さんは、約930名の全校生徒を前に、「今ある自分の命を無駄にせず、一日一日を大切に生きてください。」と強く訴え、生徒たちは真剣な表情で耳を傾けていました。



東温市人権を語る集い

## 癒しは笑い 笑いは命の源

人権とは、誰もが生まれながらにしてある権利ですが、その権利が尊重されずに様々な問題が起こっているのが現実です。12月6日、恒例の「東温市人権を語る集い」が開催され、参加した320名余りの市民が人権の尊さについて学びました。落語家の立花家千橘さんを迎えた今年の集いでは、「癒しは笑いの中から～笑いは命の源～」と題した講演が行われ、介護の実体験をもとにした涙と笑いの講演に惜しめない拍手が送られていました。



## 市役所からあなたへ スポットニュース

### 生涯学習課から

Tel.964-1500

#### 体育指導委員を 公募します

市民の皆さんのスポーツ振興のため、体育指導員を公募します。

#### 内容

- ・市民のスポーツ振興
- ・スポーツの実技指導
- ・スポーツ関係行事や事業への参加

#### 報酬額

年間 53,000円

#### 任期

平成22年4月1日～

平成24年3月31日

(2年間)

募集期間 2月28日まで

募集委員 若干名

応募資格

- ・市内に居住する方でスポーツに長けた方

- ・平日夜間6回程度の委員会に参加できる方

- ・休日の大会運営及び前日準備に参加できる方

応募方法

履歴書を生涯学習課まで提出してください。

#### 選考方法

東温市教育委員会で選考します。

#### 送付先

〒791-0212

東温市田窪2370

東温市中央公民館内

生涯学習課

(964・1500)

#### 社会教育委員を 公募します

市民の皆さんの意見を反映させるため、社会教育委員を公募します。

#### 内容

- ・社会教育に関する諸計画を立案

- ・教育委員会の諮問に応じ、これに対して意見を述べる

- ・公民館運営審議会委員を兼ねる

#### 任期

平成22年4月1日～

平成24年3月31日

(2年間)

- 開催時期 年間3回程度
- 定例会2回、その他1回程度となります。

開催場所 中央公民館

募集期間 2月28日まで

募集期間

#### 募集委員 若干名

応募資格

市内に居住する学識経験のある方

昼間の会議に出席できる方に限ります。

応募方法

履歴書を生涯学習課まで提出してください。

提出してください。

選考方法

東温市教育委員会で選考します。

送付先

〒791-0212

東温市田窪2370

東温市中央公民館内

生涯学習課

(964・1500)

(964・1500)



### 総務課から

Tel.964-4400

#### 新型インフルエンザに 便乗した悪質商法に ご注意ください

新型インフルエンザへの不安に便乗して、「予防する」「治る」などとうたって、効能や効果が確認されていない健康食品や治療器具、衛生用品等を販売する悪質商法が発生するおそれ指摘されています。

インフルエンザの治療薬は、医師の処方に基づき服用すべきものです。

悪質業者の言葉を信じてその商品を服用することは危険が伴います。

また、もし新型インフルエンザに感染していた場合、早期に適切な治療を受ける機会を失い、重篤になる危険性も危惧されます。

商品購入のトラブルにあつた場合には、消費生活センターや自治体等に相談ください。



「広報とうおん」はインターネットでも  
ご覧いただけます。  
<http://www.city.toon.ehime.jp/>



教育相談室は  
☎964-3437  
☎966-6150  
です!

地域子育て支援センター  
Tel.966-2080  
ファミリー・サポート・  
センターとうおんから  
Tel.990-1130

応援します!  
あなたの子育て!

東温市では、地域における総合的な子育て支援を行う拠点として子育て支援センターを開設しています。

開設時間  
8時30分～17時30分  
(月～金曜日)

子育て・サポート・  
親子遊びの広場

(月一回第2火曜日)  
親子で一緒に遊んだり、  
子育ての楽しさや悩みなど  
をおしゃべりしましょう。

日時  
1月12日  
9時30分～11時30分  
内容 お正月  
お正月遊びを楽しもう  
場所 中央公民館  
2階 大ホール

あおぞら広場

地域の親子が集える場所  
を提供しています。  
親子で楽しく遊んだり、  
おしゃべりをしたりしな  
がら、友達づくりをしま  
しょう。

火曜日 9時～11時  
場所 川内健康センター 2階  
水曜日 赤ちゃん広場  
川内健康センター 2階  
時間 9時～11時  
木曜日 9時30分～11時  
場所 さくらこども館  
火・水・木曜自由開放日  
時間 13時～16時  
場所 川内健康センター 2階

育児相談

子育ての悩みや不安なこ  
となどの相談をお受けし  
ています。お気軽にお電話  
ください。

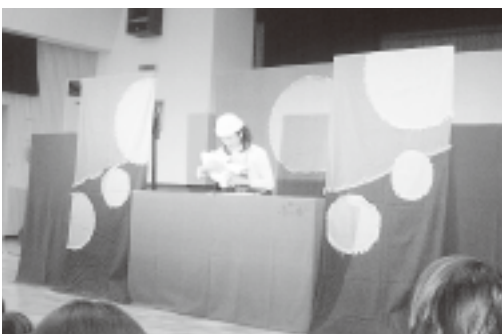
ファミリー・サポート・  
センターとうおん

利用会員(子育てを助け  
て欲しい人)と協力会員(子  
育ての手助けや協力をして  
あげたい人)を登録制で、  
組織化した子育て支援で  
す。登録をしていないと利  
用できません。事前に登録  
をしてください。

協力会員大募集  
現在、協力会員の登録数  
が不足しています。  
資格・年齢等不問ですの  
で、子どもが好きな方・責  
任感のある方、是非「ファ  
ミリー・サポート・センター  
とうおん」でいきいきと活  
動してみませんか。

ファミサポートより  
11月会員研修会  
「人形劇鑑賞」より  
川内公民館で「人形げきや  
ぶか」さんによる人形劇を  
鑑賞しました。

川内保育園の園児達も一  
緒に「じろちゃんのおまる  
くん」や「おおきなかぶ」  
といった人形劇を鑑賞し、



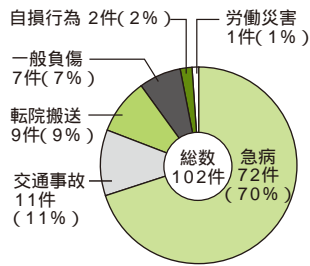
楽しい時間を過ごすことが  
できました。  
人形劇の鑑賞は子ども達  
の想像力や集中力を養うよ  
い機会となり、有意義な研  
修会となりました。今後も  
様々な研修会を開催してい  
ますので、是非ご参加くだ  
さい。

保護者からの感想

・まだ劇を見るには早いか  
と思いましたが、子ども  
が引き込まれるように観  
ていたのでもよかったです。  
次回も来たいと思  
います。  
・絵本を読んであげていた  
ので、子どももとても楽  
しかったみたいです。



11月の東温市消防救急出場数



市民環境課からお知らせです

六価クロム地下水モニタリング調査結果  
(11月16日採水分)

牛淵地区六価クロムの地下水等モニタリング調査地点(6箇所)のうち、1地点の観測用井戸で環境基準値(0.05mg/L以下)を超える値(0.09mg/L)が検出されました。なお、周辺に常用的な飲用井戸もなく、人の健康等への影響を及ぼすものではありません。

市民環境課 (964-4415)

学校教育課から

Tel.964-4420

東温市奨学生を募集します

東温市奨学金は、市民の皆さんの善意の寄附を原資として積み立てられた基金で運用されています。

この奨学金の趣旨は、成績優秀でありながら、経済的理由により就学が困難な方に対して、高等学校または高等専門学校(以下、「高等学校等」という。)に進学が見込まれ、または在学中に奨学金を毎月支給するものです。

平成22年4月からの奨学生希望者の出願を、次の要領で受け付けます。

**奨学金**  
高等学校等の正規の修学期間中、1人当たり1か月10,000円です。  
**出願資格**  
次の要件を満たす方(他の奨学制度との併給は可能です。)

平成22年3月に市内中学校を卒業し、平成22年4月から高等学校等へ入学する見込みの方  
在学する中学校長の推薦により学校を通じての出願となります。

平成22年4月以降も引き続きいて高等学校等に在籍する見込みの方(既に高等学校等に在学中の方)

**出願書類**  
奨学生願書、学校長の推薦書、健康診断書、所得証明書(世帯内で収入のある方全員)、住民票の写し(世帯全員、続柄の記載が必要)  
選考・決定

出願締め切り後、東温市奨学金運用委員会にて選考し、3月末までに決定または却下が通知されます。

募集人数 若干名

受付期間

1月12日 ~ 2月19日

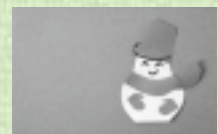
(必着)

資料請求・問い合わせ先  
〒791-0292

東温市見奈良530番地1  
教育委員会 学校教育課  
(964-4420)

幼稚園を開放します! ~親子で一緒に遊びにきませんか~

幼稚園では、未就園児と保護者の皆さんに園を開放し、「子育て支援」のお手伝いができればと考えています。どうぞ、お気軽にご来園ください。



園名	開放日	備考
重信幼稚園 964-3092	随時 14時30分~15時30分	・園庭のみの開放になります。(冬季休業中は9時~15時) ・駐車場は、幼稚園園庭の東側にあります。(入口は西口です)
北吉井幼稚園 964-5952	1月21日 9時30分~11時	・お茶と着替え、上履き(外履きを洗ったものでも可)をご持参ください。 ・駐車場は、幼稚園南側にあります。 ・園庭は随時開放しています。 (保育日15時~16時、冬季休業中は9時~16時)
川上幼稚園 966-3755	随時 14時30分~16時	・園庭のみの開放になります。(冬季休業中は9時~16時) ・駐車場は、園舎西側です。
東谷幼稚園 966-3708	随時 9時~17時	・園庭のみの開放になります。 ・駐車場は、幼稚園入口にあります。
西谷幼稚園 966-5850	随時 9時~17時	・園庭のみの開放になります。 ・駐車場は、園にご確認ください。

園の都合でできない日もありますので、事前にお問合せください。(年始の閉園期間はご遠慮ください。)

**東温市役所ファックス一覧表**

【代表】FAX964-1609

**市役所【本庁】**

- 1階 FAX 964-4446
- 2階 FAX 964-4447
- 4階 FAX 964-4449
- 5階 FAX 960-5186
- 川内支所 FAX 966-5679

**東温市役所電話一覧表**

【代表】☎964-2001

**総務部**

- 総務課 ☎964-4400
- 企画財政課 ☎964-4401
- 税務課 ☎964-4403
- 川内支所【代表】☎966-2222
- 市民福祉部
- 社会福祉課 ☎964-4406
- 健康推進課 ☎964-4407
- 川内健康センター ☎966-2191
- 保険年金課 ☎964-4408
- 市民環境課

- 戸籍・住民 ☎964-4404
- 環境・新工ネ ☎964-4415

**産業建設部**

- 農林振興課 ☎964-4409
- 産業創出課 ☎964-4414
- まちづくり課 ☎964-4412
- 国土調査課 ☎966-2190
- 下水道課 ☎964-4417
- 会計課 ☎964-4402

**公営企業局**

- 水道課 ☎964-4416

**教育委員会事務局**

- 学校教育課 ☎964-4420
- 生涯学習課 ☎964-1500
- 中央公民館(代表) ☎964-1500
- 川内公民館(代表) ☎966-4721
- 図書館 ☎964-3414
- // (川内分館) ☎966-4721
- 歴史民俗資料館 ☎964-0701
- 東温市学校給食センター ☎966-6322
- 農業委員会事務局 ☎964-4410
- 監査事務局 ☎964-4419
- 議会事務局 ☎964-4422
- 東温市消防署 ☎964-5210
- さくらの湯 ☎960-6511
- 福祉館 ☎966-3306

**災害に備えて“いざ”というときの連絡先**

災害が発生し、または発生する恐れのある場合、市役所総務課内に災害対策本部が設置されます。

東温市災害対策本部(設置時) ☎964-4400  
 東温市役所 危機管理室 ☎964-4400  
 東温市役所(代表) ☎964-2001 FAX964-1609  
 東温市消防署 ☎964-5210 FAX964-5503

**保険年金課から**  
Tel.964-4408

**源泉徴収票は 大切に保管しましょう**

老齢や退職を事由とする年金を平成21年中に社会保険庁より受けていた方には、平成22年1月末までに「公的年金等の源泉徴収票」が送られてきます。

この「公的年金等の源泉徴収票」は、所得税の確定申告(住所地在を管轄する税務署で受付)の際の添付書類等として必要となりますので、必ず大切に保管して

ください。

なお、死亡された方には源泉徴収票は送付されませんので、必要な場合はお早めに「ねんきんダイヤル」へご相談ください。

また、源泉徴収票の再交付につきましては「ねんきんダイヤル」へお電話ください。

ねんきんダイヤル  
0570-05-1165

IP電話・PHSからは03-6700-1165にお電話ください。



**1月の不燃物収集日程表**

重信地区	ペット・プラ の他	粗大ごみ	金属類	ガラス類
樋口・上村	10日・24日	17日		3日
横河原・八反地		10日・24日		
田窪		17日・31日		
志津川(八反地除く)	10日・24日			3日・17日
見奈良		24日・27日		17日
田窪団地	10日・24日	17日		3日・17日
下林		24日・27日		
上記以外の地区		27日		

1月3日はお休みの地区もありますので、地区の回覧等でご確認ください。

川内地区	ペット・プラ	粗大ごみ等	ガラス類	金属類
東谷・西谷・土谷・滑川・奥松瀬川	5日・22日	18日	14日	25日
北方東・北方西・南方東・南方西	6日・20日	19日	15日	26日
町東・町西・前松瀬川・横灘団地	7日・21日	20日	13日	27日

12月31日 から1月2日 の間は、すべてのごみ収集を休みます。  
 燃やすごみは1月4日 から、紙類は1月5日 から再開します。  
 1月11日 の「燃やすごみ」は平常どおり収集します。

# A L L T から



# 一言

## バックミラーの中に見えぬ

ベルリンの壁崩壊から20年が過ぎました。1989年11月9日、かつて東西に分断されていたドイツは統合されました。ハンガリーやチェコスロバキア、ポーランドなどたくさんのお国の旧東ヨーロッパの国々の協力があり、40年以上の夢がかなったのでした。旧ソビエト連邦のミハイル・ゴルバチョフ書記長が残した有名な言葉「時を逃した者は人生から罰を受ける」も忘れられません。

私たちがいつも「なぜ国が分断されなければならぬのか」と言っていたのをよく覚えています。私たちに1945年まで同じ歴史があり、同じ言語を話しました。その後、ドイツ民主共和国(東ドイツ)、ドイツ連邦共和国(西ドイツ)に分かれ、2つの国の間にはほとんどつきあいがなくなり、壁とフェンスによって隔てられた2つの異なる組織、完全に異なる世界が1つになることは私にとっても夢でした。

このことは私の人生に影響を与えてくれました。答えはおそらく「Yes」です。1981年11月の終わりで、私もベルリンに行きました。そこで何が起ったのかを見ました。そして、以前の壁の穴があるため、に気づきました。それは今でもかつての帰り道、それは今でもかつての帰りのような状態だったかを忘れないために持ち続けています。

そして私は日本へ移ることを決めました。それ以来、世界はより開かれ、変わり続けています。今なお、すべきことはたくさんあります。しかし、夢は実現するのです!



## English

A look in the rear-view-mirror  
Whenever I go traveling I met a good deal of interesting people, and this summer vacation was 20 years have passed since the Berlin Wall crumbled. On 9 November 1989 the once divided Germany got together again. A dream had come true after more than 40 years, also because of the support by many former East-European countries like Hungary, Czechoslovakia as well as Poland. Not to forget the former Soviet leader Mikhail Gorbachev who made the famous comment: "Life will punish those, who come too late."  
I remember that we always said: why do we have to be a divided country? We had the same history until 1945, we spoke the same language and still there were almost no personal contacts between the two countries, the so-called German Democratic Republic and the Federal Republic of Germany. Two different systems, two completely different worlds. Divided by a wall and a fence. Yes, a dream had come true for me, too.  
Did all this have an impact on my life? I would say yes. I also went to Berlin at the end of November 1981 to see what had happened, noticed the former wall with holes in it now, got my pieces of the wall, which I still keep as a reminder to how it once was and decided to move to Japan.  
The world has changed since then, has become more open and still there is so much to do. Dreams, however, can come true!



# ふれあい広場

「ふれあい広場」に耳寄りな情報をお寄せください。「満1歳ハッピーバースデー」のコーナーでは、市内にお住まいで発行月に満1歳の誕生日を迎えられるお子さんの顔写真とコメントを掲載しています。1月10日までに総務課(964-4400 soumka@city.toon.ehime.jp)へ写真とコメントをお寄せください。

## きらり東温からのお知らせです

明けましておめでとございます。今年もきらり東温をよろしく願っています。  
新春恒例の文化講演会を、次のとおり開催いたします。東温市では、すっかりお馴染みになりました、竹田美喜先生の熱き語り、是非一緒に楽しみましょう。  
ご近所お誘い合わせの上、お気軽にご参加くださいませ。お願い申し上げます。  
2010年「きらり東温」は、男女が共に生き生きと暮らせる地域を目指して活動してまいります。活動に興味のある方、企画・運営をご一緒にして下さる方は、山内(964-5622)でご連絡をお願いします。

日時	場所	講師	申込
2月13日 13時30分～15時	中央公民館 2階 第1研修室	松山市立子規記念博物館館長 竹田 美喜先生	坂の上の雲、子規とふるさと松山、特に必要ありません。

## 平成二十一年度 東温市文化祭俳句大会

特選	高石幸平選
<p>特選 笹原の白骨一樹霧奔る 木犀や昭和のミシン踏む窓辺 団栗に目鼻描かれてをりにけり</p> <p>高石幸平選 晩年は無言で夫に柿を剥く 忌を重ねなほ恋ふ母や実むらさき 手になじむ罇の茶碗や濁り酒 童心に還るふる里瓢の笛 風に浮き草に沈みて秋の蝶 どぶろくに喜怒哀楽を持て余す 吾子の忌や虫すがれゆく陀び住い</p>	<p>井門 敬之 楠 治子 大下 典子 高須賀美枝子 菊野 眺子 近藤 千春 戒能 多喜 相原 初子 由井 徳好 伊賀つたえ</p>



# 満1歳

Happy Birthday



見奈良  
宮内

こととき  
思聡くん  
(11月1日)

思くんのことがみんな大好きです。  
これからも元気に大きくなってね。

「満1歳ハッピーバースデー」のコーナーでは、満1歳の誕生日を迎えるお子さんの顔写真とコメントを掲載しています。市内にお住まいで発行月に満1歳の誕生日を迎えられるお子さんが対象です。1月10日までに市役所総務課へお子さんの写真とコメントをお寄せください。



11月6日、社団法人・愛媛県自動車整備振興会が、東温市社会福祉協議会に軽自動車一台を寄贈しました。これを受け、社会福祉協議会の田部会長は、「大切に使用させていただきます。」と感謝状を贈呈しました。



僕たちと一緒に空手をしてみませんか

第35回JSK主催空手道選手権大会が11月1日、愛媛県武道館で行われました。白熱した大会の結果は、次のとおりです。  
3位 橋本一心(川上小)  
準優勝 渡部洋士(川内中)  
谷上愁太(川上小)

## Meeting place

### 高齢者宅防火診断

秋の全国火災予防運動期間中の行事として、11月10日、11日に則之内、牛淵、下林地区の一人暮らしの高齢者宅を訪問し、電気配線等の点検、住宅用火災警報器の促進活動、火の取扱いの指導等を行いました。この活動は、四国電力・婦人防火クラブ員・ホームヘルパー・消防職員が防火診断して、安心・安全な環境づくりに役立てることを目的にしています。



僕たちと一緒にバレーボールをしてみませんか



スポーツ少年団「東温MA X男子」は、「ひろってつなげるバレー!」を目指し、週3回南吉井小体育館で練習しています。11月3日に行われた「菊間小学生大会」では見事準優勝という優秀な成績を残すことができました。

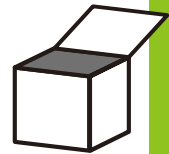


優勝した「NINE LIVES」

11月15日、川内体育センターにて東温市バレーボール協会が主催する「男子親睦バレーボール大会」が開催されました。市内外から参戦した8チームにより熱戦が繰り広げられた大会の結果は次のとおりです。



# 情報ボックス



## 公営住宅の補欠入居者を募集します

県営住宅  
愛媛県では、平成22年度の県営住宅の補欠入居者を募集します。

申込書配布期間  
1月15日～  
8時30分～17時(ただし、土曜、日曜は除く)  
申込受付期間  
2月1日～2月10日  
8時30分～17時(ただし、土曜、日曜は除く)  
抽選日  
3月2日  
受付場所  
松山市北持田町132番地  
愛媛県中予地方局 建設部

建築指導課 県営住宅係  
(909・8778)

市営住宅  
東温市では、平成22年度の市営住宅の補欠入居者を募集します。

申込書配布開始  
1月4日～  
申込受付期間  
2月1日～2月15日  
8時30分～17時30分  
(ただし、土曜、日曜・祝日は除く)  
受付場所  
市役所 まちづくり課  
募集団地  
・重信地区  
樋口団地、横河原団地、見奈良団地、八反地団地、上林団地  
・川内地区  
寺山団地、保免団地、天



神団地、下沖団地、茶堂団地、茶堂南団地  
抽選日  
3月23日  
くわしくは、市役所まちづくり課(964・4412)までお問い合わせください。  
申込用紙等は東温市ホームページにも掲載しています。

## 臨時保育士を募集します

東温市では、次のとおり臨時保育士を募集します。

臨時保育士  
採用予定人員 若干名  
受験資格  
保育士の資格を有する方(保育士登録の完了者)  
月給 150,444円  
通勤費支給・社会保険等加入(昇給制度、賞与有)  
勤務時間  
8時30分～17時30分  
早出・遅出・土曜出勤があります。保育所によっては勤務時間が異なります。  
提出書類  
履歴書及び保育士証の写しを持参、または郵送してください。(1月22日



必着)  
採用決定時には、健康診断書を提出していただきます。

受付期間  
1月22日まで  
8時30分～17時30分(平日のみ)  
採用試験  
試験 1月24日 10時～  
・内容 作文、面接  
・会場 東温市役所  
雇用開始 2月1日  
申込・問い合わせ先  
〒791 0292  
東温市見奈良530番地1  
東温市役所 社会福祉課  
(964・4406)





**2010年世界農林業セ  
ンサスにご協力ください**

平成22年2月1日現在で、全国一斉に「農林業の国勢調査」といわれる「2010年世界農林業センサス」が実施されます。

この調査は、今後の農林業の政策に役立てるために5年ごとの実施される極めて大切な調査です。

1月中旬から農林業を営まれる方々を調査員が訪問しますので、ご協力をお願いいたします。

なお、調査内容については、統計以外の目的には使用しません。

問い合わせ先  
市役所 企画財政課  
(964・4401)



**新春囲碁大会**

日時 1月24日  
9時～16時



場所 中央公民館  
1階 和室

参加費 1500円  
(湯茶・弁当代を含む)

参加申込

中央公民館にある申請書に、段・級等必要事項を記入し、1月19日 午前中までにお申し込みください。

**七草がゆを食べる集い**

七草がゆを食べて、一年間の無病息災を願いませんか。皆さん、お誘いあわせてお越しください。

日時 1月7日  
11時～

場所 川内公民館  
2階 ロビー

**応急手当講座**

大切な人命を救うために救急車が来るまでの応急手当を覚えてみませんか。呼吸や脈が止まったときに必要な人工呼吸や心臓マッサージ、AEDの使用方法などの応急手当の講習を実施します。是非、ご参加ください。

日時 1月31日  
13時～

場所 東温市防災センター  
定員 先着20名まで  
参加費 無料  
締切日 1月20日  
申込先 東温市中央公民館内  
SARA担当 宇都宮  
(964・1500)



**P T A 連合会講演会**

東温市PTA連合会では、子どもの幸せを願って、日頃から実践活動を続けている幼小中学校PTA会員

及び市民の皆さんを対象に講演会を開催します。

今回は、食文化史研究者・西武文理大学客員教授の永山久夫先生をお招きして、食を通じて子どもの教育につなげる「食育」について、考えてみたいと思います。

なお、聴講は無料ですが、聴講券が必要です。

ご希望の方は、1月4日以降に中央公民館と川内公民館の窓口にある聴講券をお求めください。

日時 1月24日  
開場 13時  
開演 14時

場所 中央公民館 大ホール  
講師 食文化史研究者  
西武文理大学客員教授  
永山久夫 先生  
聴講料 無料  
問い合わせ先  
生涯学習課  
(964・1500)



**東温市駅伝大会に  
参加してみませんか!**

日時 1月17日  
受付9時～ 出走10時  
場所 茶堂公園及び周辺コース  
(1周2キロメートル)  
参加資格  
小学生の部 4～6年生  
中学生の部 中学生  
一般(高校生以上)の部  
各部門とも市内・市外は  
問いません。  
チーム編成  
小学生・中学生の部  
1チーム 8名  
一般(高校生以上)の部  
1チーム 6名  
一般の部のみ男女編成は  
自由です。  
申込期限  
1月12日 17時まで  
問い合わせ先  
生涯学習課  
(964・1500)



**プチサラダ!**  
わくわく工作ランド

針金を使って、いろんな物を作ってみませんか。みんな、集まれ。

日時 1月20日  
16時30分～17時30分

場所 中央公民館

受講資格  
市内の小学校・中学校に通う児童生徒  
申込先  
生涯学習課  
(964・1500)

**プチSARAGダ!**  
世界に飛び出せ!  
キッズ広場!!

世界56か国を訪れた講師たちが、英語や国際マナーをわかりやすく指導します。

日時 1月13日・27日

16時30分～17時20分  
場所 中央公民館  
2階 研修室等

受講料  
1回につき500円

教材費等自己負担

保険料 600円

スポーツ安全保険

(初回のみ)

受講資格

市内の小学校・中学校に通う児童生徒  
申込先 生涯学習課  
(964・1500)



**人権ゼミナール**

人権ゼミナールの第3回を次のとおり開催いたします。

今回は、「障害のある人

の人権」について研修する予定です。皆さん、お誘い合せてお越しくください。

日時 2月10日  
13時30分～15時

場所 川内公民館  
1階 ホール

講演

教育実践を通して障害のある人の人権を考える  
(仮題)

講師

県立みなら特別支援学校 校長 眞部由美 先生  
問い合わせ先 生涯学習課  
(964・1500)

**郷土史講座**

どなたでも聴講できますので、是非お越しくください。

日時 1月24日  
13時30分～15時

場所 川内公民館  
2階 第1会議室

講師 松友武昭 先生  
演題

愛媛の方言を考える

聴講料 無料

**文化財防火訓練**

昭和24年に法隆寺金堂の壁画が火災により焼損したことを契機に、毎年1月26日が「文化財防火デー」と定められ、全国各地で防災訓練が実施されています。東温市でも文化財を火災から守るために防火訓練を実施しますので、地域の皆さんの参加をお願いします。

実施日 1月24日  
時間・場所  
9時～  
医王寺(北方)  
13時30分～  
三島神社(則之内)



**読書感想文・特選入選者**

特選者	北吉井小 5年 菅能 果歩
「生きる」ということ	南吉井小 4年 一色 優作
ありがとう大五郎	南吉井小 6年 一色 涼平
「平和の木」よ、いつまでも!	拜志小 1年 小野植 杏果
しっぱいなんてへっちゃらさ	上林小 2年 橋本 夏依
鈴とリンのひみつレシビを読んで	東谷小 2年 近藤 芽生
しっぱいをだいに	東谷小 6年 村上 泰授
スケッチブックに残された想い	川上小 3年 池之内 茉依
あなたの大切な物はなんですか?	川上小 4年 遠藤 菜
「しあわせの子犬たち」を読んで	重信中 3年 高田ゆうき
ポップが教えてくれたこと	川内中 3年 畑田 嘉奈
「きみの友たち」を読んで	東温高 2年 長岡 万莉乃
硫黄島からの手紙を読んで	入選者
北吉井小 2年 重松 聖人	
北吉井小 3年 渡部 葵子	
北吉井小 4年 露口華奈子	
北吉井小 6年 中野 光莉	
南吉井小 1年 相原 琢吾	

1月の図書館

本館

TEL 964-3414  
 FAX 964-7322  
 ホームページ <http://www.toon-lib.jp>  
 メール [bookin@toon-lib.jp](mailto:bookin@toon-lib.jp)  
 開館時間 9時～19時  
 休館日 1月1日～4日、31日

川内分館

TEL 966-4721  
 開館時間 9時～17時15分  
 休館日 1月1日～4日、11日、17日、31日



移動図書館車運行表

- 一般地区
- 幸楽 11日・25日
  - 南方・則之内・河之内・町西 11日・25日
  - 樋口・横河原 12日・26日
  - 志津川・八反地・西岡・田窪・牛淵 13日・27日
  - 上樋・播磨台・野田・新村・北野田 14日・28日
  - 上村・下林・上林 8日・22日
  - 則之内東・河之内・滑川・土谷松瀬川 9日・23日
  - 北方・松瀬川・南方 16日
  - 南方・吉久・井内・則之内西 10日・24日
  - 北方西・横河原・田窪団地・上林下林・南野田・堀池 17日

- 小学校・幼稚園
- 北吉井小学校 18日
  - 北吉井幼稚園 18日
  - 川上小学校 19日
  - 川上幼稚園 19日
  - 重信幼稚園 20日
  - 西谷小学校・幼稚園 21日
  - 上林小学校 21日
  - 拝志小学校 15日
  - 東谷小学校・幼稚園 15日



雑誌・新聞購入アンケート  
 を行います！

図書館に所蔵する雑誌・新聞については、利用者の方の希望などを考慮して、1年おきに見直しています。

来々4月から所蔵する雑誌・新聞について、次のとおりアンケート調査を実施します。

ご希望の雑誌・新聞がある方は、アンケート用紙にご記入ください。  
 なお、ご希望いただいた

雑誌・新聞についても、検討の結果購入できないこともありますので、ご了承ください。

実施期間

1月5日～1月30日

場所

図書館1階(本館)

川内分館入口(川内分館)

新刊案内

『著作権法入門』島並良・上野達弘 / 『四国高速グルメ道』藤岡勇 / 『一番楽しい！会計の本』今まで一番イラストが多い会計の本です！ / 『近藤学 / 『オバマ

は何を変えるか』砂田一郎 / 『安全なお産、安心なお産』「つながり」で築く、壊れない医療『河合蘭 / 『黒糖のお菓子』卵・乳製品なしで体にやさしい』江島雅歌 / 『靴を履いたサイー』世界各地の動物を救う獣医師の奮闘ドキュメント28話』ルシー・スperlマン / 『ものぐさ庭づくりはじめの一步』何も始められないあなたが最初に開く本』斉藤吉一 / 『サツカーが子どものころを育てる』グラウンドでできる子育て』北沢豪 / 『楽しい！使える！最新イラスト&カット大集合』20ジャンルの豊富なイラスト



ト2800』成美堂出版編集部 / 『文章力の基本』簡単だけど、だれも教えてくれない77のテクニク』阿部紘久 / 『聖徳太子の密使』平岩弓枝 / 『ぼくらの言葉塾』ねじめ正一 / 『レモントルト』長野まゆみ / 『えひめ業界地図2010年版』愛媛経済レポート

東温高	東温高	川内中	重信中	重信中	川上小	川上小	川上小	川上小	西谷小	東谷小	東谷小	拜志小	拜志小	南吉小	南吉小	南吉小	南吉小
3年	1年	2年	2年	1年	6年	6年	2年	1年	4年	3年	1年	6年	5年	6年	4年	3年	2年
上野駿作	岩田彩香	渡部友希	東佑希子	高須賀澧	速水雅知	渡部和哉	松崎桃果	黒川大亮	高須賀夢香	武智歩	佐伯郁也	津川広子	高須賀友美	杉田悠美子	渡邊優大	高田天音	露口倫大





健康推進課 964-4407  
川内健康センター 966-2191

### 健康相談

血圧測定等を行っています。健康に関することはお気軽にご相談ください。

日時 毎週水曜日 9時～12時  
場所 川内健康センター隣の健康ハウス

### 女性特有のがん検診推進事業

日本のがん検診受診率を50%にあげることを目標とした国の補正予算によって、乳・子宮頸がん検診を無料で受診できることになりました。

あなたは、もう無料クーポン券での受診は、お済みですか。乳がんや子宮頸がんは、若い世代に増加しており、早期発見、早期治療することがとても重要です。

今までがん検診を受けたことがない方も、この機会に是非受けてみませんか。クーポン券の有効期限は、平成22年3月31日までですので、早めに受診してください。

クーポン券は、10月に対象者に郵送しましたが、お手元がない方は、下記の問い合わせ先までご連絡ください。

### 対象者

#### 乳がん検診

- 40歳 昭和43年4月2日～昭和44年4月1日生
- 45歳 昭和38年4月2日～昭和39年4月1日生
- 50歳 昭和33年4月2日～昭和34年4月1日生
- 55歳 昭和28年4月2日～昭和29年4月1日生
- 60歳 昭和23年4月2日～昭和24年4月1日生

#### 子宮頸がん検診

- 20歳 昭和63年4月2日～平成元年4月1日生
- 25歳 昭和58年4月2日～昭和59年4月1日生
- 30歳 昭和53年4月2日～昭和54年4月1日生
- 35歳 昭和48年4月2日～昭和49年4月1日生
- 40歳 昭和43年4月2日～昭和44年4月1日生

### 受診方法

指定医療機関に直接予約をして受診していただきます。

#### 指定医療機関

指定医療機関は、クーポン券と同封しました「あなたの地域の検診機関一覧表」をご参照ください。

愛媛県厚生連健診センターで受診される方は、電話予約が必要になりました。

#### 受診の際持っていくもの

無料クーポン券、保険証及び運転免許証など身分を証明するもの

お忘れになると受診できませんのでご注意ください。

#### 問い合わせ先

川内健康センター 966-2191

## ドクターの健康百科



### 今時の骨折事情

整形外科医 白岡 格

骨折とは何らかの原因で骨の生理的連続性が失われた状態。骨折は骨の状態と外力の程度と作用の仕方から、1回の外力で正常の骨に起こる外傷性骨折、骨に基礎疾患を有しわずかの外力で骨折する病的骨折、軽微な外力が繰り返し作用し正常の骨に発生する疲労骨折とがある。さらに、基礎疾患を有する骨に小さな外力(日常生活動作)が同一部位に繰り返し作用して生じる脆弱性骨折がある。現在は高齢化社会、基礎疾患として加齢と共に骨量が減少する骨粗鬆症が問題になってきた。脆弱性骨折の特徴は、外傷歴がなく、発生時は日常生活が可能であり、初診時のX線検査では正常のことが多いことなどである。

ケガをして痛くてX線検査で診断できるのが骨折、それが一般的概念である。しかし、外傷歴が無い、痛くもない、X線像が正常な骨折もある。外傷歴が無い骨折を特発性骨折、脆弱性骨折、痛くない骨折を形態骨折、骨梁骨折、X線像に骨折線が見えない骨折を不顕性骨折と言う。特発性とは原因が無いという意味で、外傷が無く生じた骨折で基礎疾患が潜んでいる。脆弱性骨折は基礎疾患を有する疲労骨折の一種で、放置されれば完全骨折や偽関節になることがある。形態骨折はX線検査を受け初めて診断される。高齢者の円背は椎体変形によるが、本体は骨粗鬆症による圧迫骨折で、この骨折に相当する。ちなみに疼痛のあるものを臨床骨折と言う。骨梁骨折は、外傷歴やX線上の骨折所見が有ったり無かったりするが、通常は痛くない。診断にはMRIなどの補助診断法が必要である。不顕性骨折は基礎疾患には関係がなく、外傷歴が有り初診のX線検査で骨折線がみえない骨折である。以上の骨折は基礎疾患の治療が大切で、手術が必要となる事もある。

骨折は最も知れ渡った外傷の一つであるが、骨折と一口に言っても様々な臨床像があり、診断治療は一様にはいかない。初診時に大丈夫と高を括っていると、再診時に骨折があらさまになり大恥をかき羽目にあう。へぼ、ヤブと言われても仕方がないが、それはそれ中々難しいものなのである。骨折を取り巻く諸問題は刻々変化するから診断治療の再教育が必要であり、今時の骨折事情を広く開示することも不可欠である。



# やっぱり健康

## 母子保健事業

お母さんの健康を守り、健やかな子どもを産み育てるための保健サービスを行っています。

### 乳幼児健診・相談・教室

事業名	内容	対象児	実施日	時間	場所
赤ちゃん相談	身体計測・育児相談 栄養相談	2歳未満	1月6日	9時30分～11時	川内健康センター
			1月20日		
			1月27日		
			1月13日	9時～9時30分	
7か月児教室	病気についての話 むし歯予防の話 事故予防の話 個別相談	平成21年 6月生	1月13日	受付：12時45分～ 教室：13時～ 14時30分	中央公民館
1歳6か月児健康診査	幼児の健康の確認と 相談	平成20年 6・7月生	1月27日	受付：13時～14時	
さくらんぼ広場	2歳児のこころとから だについての学習 個別相談	平成19年 9・10月生	1月25日	受付：9時45分～ 教室：10時～ 11時30分	

### 楽しい歯みがき教室

実施日	対象児	時間	場所	内容
2月2日	平成18年4月 ～平成19年3月生	受付：9時～10時15分 教室：9時～11時	川内健康センター	ミニ講話 歯科診察、フッ素塗布 個別相談

## 健康増進事業

健やかな老後を過ごすための予防的な観点から40歳以上の方を対象の事業を行っています。

### こころの健康相談（予約制）

原因はわからないがしんどい、人間関係がうまくいかないなど、心や体の相談に医師と保健師が応じます。

日時 1月8日 14時～16時  
真光園 大久保 巖彦医師  
場所 川内健康センター・市役所及び家庭訪問  
定員 2名

### 病態別栄養相談（予約制）

食事記録にもとづいて管理栄養士による栄養計算や個人に応じた相談、またご質問などにもお答えします。

日時 1月15日・29日  
9時～12時（栄養相談1時間）  
場所 中央公民館  
予約時間 9時～10時、10時～11時、11時～12時



元気歯つらつコンクール表彰式

# CALENDAR



## 季節の足音 あのころ

松の扇に華やかな衣装で舞いを披露する皆さん。平成20年1月に開催された「ふれ愛生き生き発表会」の様子です。この発表会は、東温市老人クラブ連合会が主催するもので、ほかに、大正琴や民謡、カラオケなどバラエティに富んだ演目が並びます。若々しい姿は、いつまでも前向きで自分の楽しみを持ち続けることの大切さを教えてくれます。



1 金	元日 当番医 山本内科胃腸科 966 - 2066
2 土	当番医 愛媛十全医療学院付属病院 966 - 5011
3 日	当番医 藤石医院 964 - 1234
4 月	仕事始め
5 火	健康体操 19:30 ~ 福祉館
6 水	
7 木	ふれあい相談 13:00 ~ 福祉館
8 金	
9 土	かぼちゃんのおはなしかい 11:00 ~ 市立図書館
10 日	当番医 増田整形外科 970 - 2020 東温市成人式 10:30 ~ 中央公民館
11 月	成人の日 当番医 西野内科クリニック 964 - 2200
12 火	健康体操 19:30 ~ 福祉館
13 水	人権相談所 13:00 ~ 川内公民館 世界に飛び出せ!キッズ広場 16:30 ~ 中央公民館
14 木	ふれあい相談 13:00 ~ 農村環境改善センター 行政相談 13:00 ~ 農村環境改善センター ちびたちびこのおはなしかい 10:00 ~ 市立図書館
15 金	
16 土	
17 日	当番医 愛媛病院 964 - 2411 東温市駅伝大会 10:00 ~ 茶堂公園及び周辺コース
18 月	行政相談 13:00 ~ 福祉館

19 火	健康体操 19:30 ~ 福祉館
20 水	わくわく工作ランド 16:30 ~ 中央公民館
21 木	ふれあい相談 13:00 ~ 福祉館 人権相談所 13:00 ~ 市役所 福祉館じんけん相談 19:30 ~ 福祉館
22 金	
23 土	かぼちゃんのおはなしかい 11:00 ~ 市立図書館 いきがい大学 レディース学級 13:30 ~ 川内公民館
24 日	当番医 たけもと整形外科クリニック 955 - 5888 東温市PTA研修会 13:45 ~ 中央公民館
25 月	
26 火	健康体操 19:30 ~ 福祉館
27 水	さくらの湯 休館日 各種相談事業 10:00 ~ 市役所 13:30 ~ 福祉館 世界に飛び出せ!キッズ広場 16:30 ~ 中央公民館
28 木	ふれあい相談 13:00 ~ 農村環境改善センター ちびたちびこのおはなしかい 11:00 ~ 市立図書館
29 金	
30 土	
31 日	当番医 中川病院 976 - 7811
2/1 月	
2 火	健康体操 19:30 ~ 福祉館
3 水	
4 木	ふれあい相談 13:00 ~ 福祉館
5 金	レディース学級 13:30 ~ 中央公民館

## 人の動き (平成21年12月1日現在)

人口	
男	16,585人 (+ 7)
女	18,204人 (- 9)
計	34,789人 (- 2)
世帯	14,010戸 (+ 4)
	( )内は前月比

## 表紙の写真

一年を締めくくる行事として恒例となった水天宮の「干支送り」。横河原地区の地域おこしの一環として、平成7年から毎年実施されています。12月16日、大絵馬の制作に励む東温高校美術部の皆さんを取材しました。12年前の先輩によって描かれた「寅」が見守るなか、平成22年の主役は力強いタッチで生き生きと描かれていました。

## 編集後記

早いもので今年も残り少なくなりました。今年は暖冬かと思っていたら、年末を前に皿ヶ峰の山々も白く雪化粧したようです。今月は、一枚の写真からまちの歴史を振り返る東温「今昔物語」をお届けしました。一枚の写真は、懐かしさだけでなく、その時代の空気や人々の想いも私たちに語りかけてくれます。そう考えると、取材で撮影した一枚の写真もなんだか愛おしく思えてきて、あらためて一瞬の出会いを大切にしよう、新年を前に気持ちをあらたにした今日この頃です。