



- 02 成人式
- 06 確定申告
- 08 臨時職員募集
- 09 東温市Facebook





1月11日、二十歳を迎えられた人たちをお祝いする「東温市成人式」が中央公民館で開催されました。

大人への一歩を踏み出した新成人の喜びにあふれた一コマを紹介します。

**市長式辞**  
成人式にあたって、高須賀市長は「失敗を恐れず、若さを生かして、自分の可能性を信じ行動する大人に成長してください。自らの目標に向かって夢の実現を目指す社会人となられますことを大いに期待しています」と激励しました。



## 新成人意見発表

「講義で学ぶことだけではなく、大学での様々な人との関わりが自分を成長させてくれます。人との出会い、繋がりとこのものを大切にしていきたいと思えます」と述べ、ここまで成長させてくれた先生や学業・部活動の仲間たちに感謝の言葉を伝えていました。

新成人を代表して、二名が意見発表を行いました。  
安原周平さんは、大学で教員になるための勉強をしております。

濱田絢香さんは、保育士・幼稚園教諭と社会福祉士の国家試験受験資格の取得を目指して勉強しており「現場での実習で多くのことを学び、自分を成長させるいい機会にもなつたと思います。二十歳を迎え、国民年金に加入したり、選挙に行ったりすることで、大人としての責任や義務を実感するようになりました」と述べました。



- 02 平成27年 東温市成人式
- 04 新しいまちづくりに向けて ーその②ー
- 06 平成26年分の所得申告を受け付けます
- 08 臨時職員募集
- 09 東温市公式Facebookページ、Twitterアカウント更新中!
- 10 市役所からのお知らせ  
放課後児童クラブ指導員を募集します/平成27年度交通災害共済加入受付開始します/統計調査員を募集しています/防災行政無線「戸別受信機」について
- 15 図書館だより
- 16 アラカルト
- 18 ふれあい広場
- 20 子育てガイド
- 22 カメラスケッチ
- 24 情報BOX
- 25 やっぱり健康
- 26 ドクターの健康百科・ごみ収集予定
- 27 カレンダー  
いのとんに会いに行こう!
- 28 平成27年 東温市成人式 (カメラスケッチ)



## 人の動き

平成27年  
1月1日現在

人口	男	16,253人(+14)
	女	17,904人(+6)
	計	34,157人(+20)
世帯		14,535戸(+12)
		※( )内は前月比

# 平成27年 東温市 成人式

## 新成人の決意



せんば せりか  
仙波 世吏佳さん



かわばた けんたろう  
河端 健太郎さん



なかかわ あやの  
中川 綾乃さん



やすはら しゅうへい  
安原 周平さん



はただ かな  
畑田 嘉奈さん



かまち けんと  
蒲池 健人さん



はまだ あやか  
濱田 絢香さん



おかはた たくみ  
岡畑 拓弥さん



たけち ももこ  
武智 桃子さん



しば よりと  
芝 頼人さん



わたなべ はるか  
渡部 晴香さん



しらと みはる  
白戸 美春さん



しげまつ かんた  
重松 幹大さん



わたなべ まなみ  
渡部 真奈美さん

また、「地方創生が叫ばれ、日本全体の大きな転換期となっている今、私たち若者が担う役割は大きくやりがいのあるものとなっています。私たちのふるさとである東温市を活気づけていけるよう、大人としての自覚を持ち、責任ある社会人として生きていくことを誓い、身の回りのことすべてに感謝し、常に向上心を持って日々精進して参ります」と決意を述べました。



### 新成人謝辞

式典の最後に河端健太郎さんが謝辞を述べました。

「今日の成人式を迎えることができ

たのも、私たちを強く優しく支えて

くれた家族や友人達、恩師の方々、

地域の皆様方の温かいご支援のおか

げだと感謝しています。一人一人が

社会の一員としての責任を十分果た

せるよう少しずつではあります前

進しています」と感謝の意を表し、

また、「地方創生が叫ばれ、日本全体

の大きな転換期となっている今、私



# 新しいまちづくりに向けて —その②—

市では、今後10年間の新しいまちづくりの指針となる「第2次東温市総合計画」を策定するため、市民の皆さんからご意見やご提言をいただき、将来のまちづくりに反映させることを目的としたアンケート調査を実施しました。

市内在住の16歳以上の人から無作為に抽出した一般3,000人と、10年後の東温市を支える市内の中学校3年生全員（285人）を対象に行った調査の集計結果がまとまりましたので、一般分の概要を3回に分けて報告します。今回は第2回目です。



■配布数及び回収結果 配布数 3,000 有効回収数 1,424 有効回収率 47.5%

## 調査結果④ まちの各分野に関する重要度について

(単位:評価点)

問 東温市の各分野の取り組みについて、どの程度重要だと思いますか？

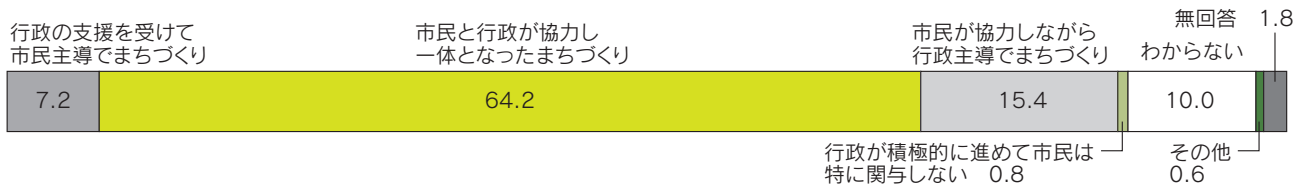
項目	重要度	全 体							居 住 地 区 別(校区别)							
		0	1	2	3	4	5	6	7	北吉井	南吉井	拜志	上林	川上	東谷	西谷
生	環境施策の総合的推進	5.8							5.7	5.9	5.9	5.9	5.6	5.6	5.8	
	公園・緑地・水辺の整備	4.9							5.1	5.2	5.0	4.7	4.4	5.4	4.9	
活	上水道等の整備	6.4							6.3	6.2	6.3	7.3	6.5	6.6	6.8	
	下水道等の整備	6.2							6.3	6.1	6.0	7.5	6.1	6.3	5.7	
環	ごみ処理等環境衛生対策の充実	6.6							6.4	6.6	6.2	7.1	7.0	6.4	6.4	
	消防・防災体制の充実	6.6							6.5	6.5	6.4	7.1	6.8	7.0	6.4	
境	交通安全・防犯体制の充実	6.4							6.2	6.5	6.5	6.3	6.3	7.1	6.8	
	消費者対策の充実	3.5							3.1	3.7	3.3	4.4	3.4	3.7	3.3	
保	生涯健康づくりの推進	5.9							6.1	6.0	5.8	6.9	6.0	5.7	5.2	
	地域福祉体制づくりの推進	5.0							4.9	5.1	5.6	5.7	5.1	4.7	4.1	
医	高齢者施策の充実	6.1							5.7	6.4	6.3	6.8	6.2	6.1	4.7	
	障がい者施策の充実	5.2							5.0	5.4	5.1	5.9	5.1	5.2	4.8	
福	子育て支援の充実	6.0							5.9	6.2	6.0	6.5	6.1	6.1	5.5	
	社会保障の充実	5.4							5.1	5.4	5.8	7.0	5.5	5.9	5.0	
教	生涯学習社会の確立	3.9							3.8	4.1	3.6	3.8	3.8	4.3	4.0	
	学校教育の充実	6.0							5.9	5.9	5.5	6.8	6.2	6.1	6.2	
文	青少年の健全育成	4.9							4.7	4.8	4.8	5.3	5.1	5.0	5.8	
	芸術・文化の振興	2.9							2.7	2.9	3.0	3.1	3.1	2.9	3.7	
ス	生涯スポーツの振興	3.2							3.2	3.2	3.7	4.0	3.3	2.9	3.2	
	国際化への対応と多様な交流活動の促進	2.4							2.1	2.6	2.2	3.4	2.3	2.3	2.8	
産	農業の振興	5.1							5.0	4.9	5.9	7.3	5.0	5.0	5.5	
	林業の振興	3.8							3.8	3.5	4.2	5.7	3.9	4.2	4.4	
業	商業の振興	4.2							4.2	4.2	4.5	5.4	4.1	3.9	5.0	
	工業の振興	4.3							4.0	4.1	4.9	5.6	4.5	3.9	4.7	
業	観光・レクリエーションの振興	3.6							3.1	3.6	4.0	5.2	3.5	4.8	4.4	
	雇用・勤労者福祉の充実	5.6							5.4	5.6	5.8	6.5	5.8	6.2	5.9	
基	調和のとれた土地利用の推進	3.6							3.5	3.7	4.2	5.0	3.3	3.5	3.8	
	魅力ある市街地の整備	4.7							4.8	4.8	5.6	5.0	4.3	4.4	5.2	
盤	景観の形成	3.6							3.8	3.6	3.6	4.2	3.2	3.2	3.9	
	住宅・宅地の整備	3.4							3.4	3.2	3.8	4.6	3.4	2.5	5.2	
盤	道路・交通網の整備	5.4							5.3	5.4	5.4	6.8	5.3	5.4	6.1	
	情報化の推進	3.3							3.1	3.6	3.9	4.2	2.9	3.1	4.0	
市	人権尊重のまちづくりの推進	3.5							3.3	3.5	4.0	5.0	3.3	4.2	3.4	
	男女共同参画社会の形成	3.9							3.8	3.7	4.4	5.4	3.9	3.6	4.4	
民	地域コミュニティの育成	3.4							3.1	3.4	3.5	4.2	3.3	3.7	3.7	
	市民と行政との協働のまちづくりの推進	3.3							3.1	3.4	3.5	5.0	3.0	3.4	4.7	
参	自立した自治体経営の推進	3.9							3.6	4.0	3.5	5.2	3.7	3.9	4.6	

※評価点は、重要度を数値化（重要である：10点、やや重要：5点、どちらともいえない：0点、あまり重要でない：-5点、重要でない：-10点）して算出しています。

調査結果⑤ 今後のまちづくりについて

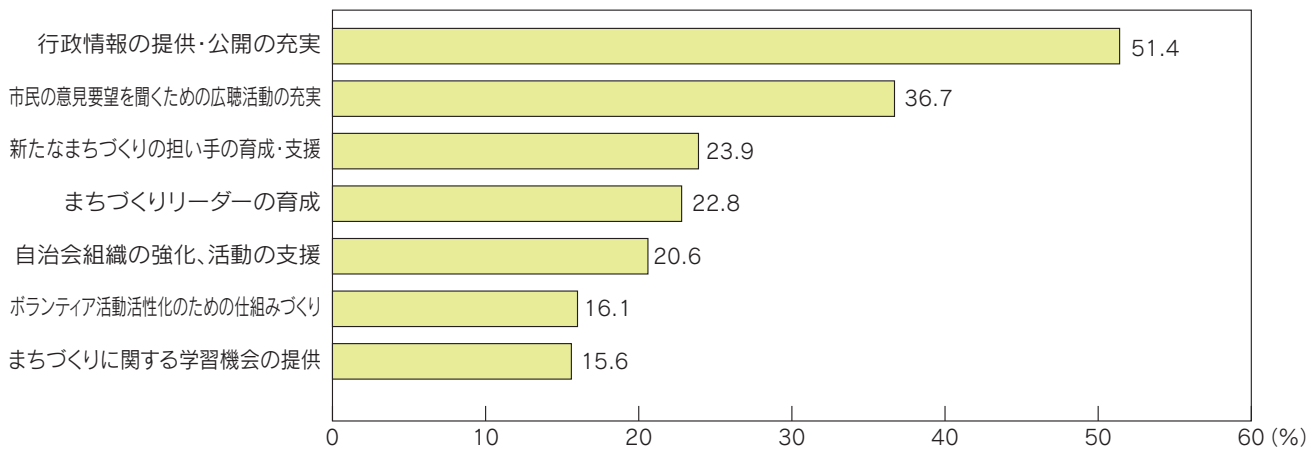
(単位:%)

問1 今後のまちづくりを進めていくときに、市民と行政の関係はどうあるべきだと思いますか？

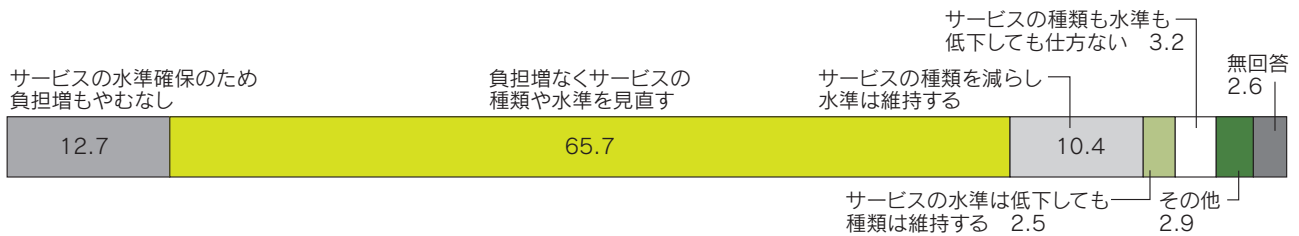


問2 市民と行政が協力して課題解決や地域づくりを行う「市民参画・協働のまちづくり」を進めるため、今後行政においてどのような取り組みが必要だと思いますか？（上位7項目）

【複数回答】

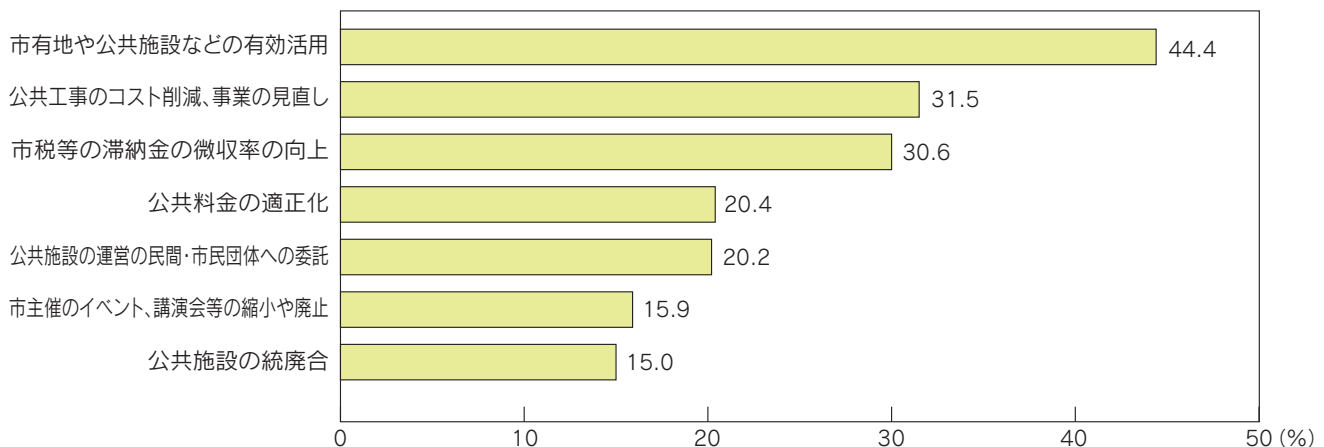


問3 これからの行政サービスのあり方についてどのようにお考えですか？



問4 東温市の今後の行財政改革で優先的に行うべき項目は何だと思いますか？（上位7項目）

【複数回答】



# 平成26年分の所得申告を受け付けます

## 期限内に忘れず 申告しましょう

市は、確定申告の期間中、次の日程で申告相談を実施します。この申告は所得税の確定申告だけでなく、市県民税や国民健康保険税や保育料などを算定するための資料になります。必ず期限内に忘れず正しく申告しましょう。

- なお、次に挙げる人は、市の申告相談では受け付けません。松山税務署で申告してください。
- 青色申告の人
- 山林や不動産、または株式の譲渡所得のあった人
- 損失の繰越しや繰戻しをする人 など

## 所得税の確定申告

### ■申告が必要な人

- 2か所以上から給与収入があり、合算して年末調整を受けていない人
- 給与や退職所得以外の所得の合計が20万円を超える人

- 給与の年間収入が2千万円を超える人
- 事業をしている、不動産収入がある人
- 損失の繰越しや繰戻しをする人
- 山林や不動産、または株式の譲渡所得がある人 など

### ■還付申告

- 申告の義務がない人でも、源泉徴収された所得税が還付される場合があります。
- 年末調整を受けなかった人(中途退職などを含む)
- 「医療費控除」「寄附金控除」を受けることができる人
- 住宅借入金特別控除の適用を受ける人

## 市県民税の申告

所得税の確定申告が不要であった人でも、市県民税の申告が必要な場合があります。

- 農業、営業、不動産などの収入があった人
- 公的年金等の収入が4百万円以下で、所得税の確定申告が不要であった人 など

2/16(月)～3/16(月)

### 問い合わせ

- 【市県民税について】  
東温市役所税務課 Tel 964-4403
- 【所得税について】  
松山税務署 Tel 941-9121



## 申告しなかった 場合は？

### ■所得税は

所得税の申告が必要な場合、期限経過日数に応じ、加算金や延滞金が追加される場合があります。

### ■各種サービスは

- ①公的な料金等が適正に設定できません。
- (例) 国民健康保険税、保育料の算定・国民年金の免除申請 など

## 松山税務署から

### ■振替納税をご利用ください

所得税や消費税の納税には、振替納税制度があり、自動的に引き落とされるので便利です。

### (振替日)

- 所得税 4月20日(月)
- 消費税 4月23日(木)
- にせ税理士にご注意

税金の申告手続き等を、税理士や税理士法人でない者が税理士業務を行うことは、法律に違反します。「にせ税理士」は、法律に違反するだけでなく、依頼した人に迷惑をかける結果になります。十分ご注意ください。

### ■さあ、ネットで申告

e・Tax(国税電子申告・納税システム)

自宅のインターネットなどから簡単に申告や納税ができる大変便利なサービスです。

利用には、住民基本台帳カードの取得が必要なほか、ICカードリーダーが必要が必要です。詳しくはe・Taxホームページをご覧ください。

## 申告受付の日時と対象地域

■申告時間 9時～15時（受付7時～）

※ただし、受付数が許容と思われる数を超えると締め切る場合があります。

日程	指定地区	申告相談会場		
2月	16(月) 則之内乙・丙・井内・吉久	川内支所 会議室 (3階)		
	17(火) 北方・松瀬川・河之内・滑川			
	18(水) 南方・吉久・則之内甲			
	19(木) 北方・則之内乙・丙・井内・滑川			
	20(金) 南方・則之内甲・松瀬川・河之内			
	21(土) ㊟申告を受け付けません			
	22(日) 地区指定なし ※休日相談			
	23(月) 山之内・樋口・横河原			
	24(火) 志津川・野田			
	25(水) 西岡・下林			
	26(木) 見奈良・上林			
	27(金) 田窪・上村			
	28(土) ㊟申告を受け付けません			
	3月		1(日) 地区指定なし ※休日相談	市役所 大会議室 (4階)
			2(月) 南野田・北野田	
			3(火) 牛淵・野田	
4(水) 山之内・横河原・西岡				
5(木) 志津川・上林				
6(金) 見奈良・下林				
7(土) ㊟申告を受け付けません				
8(日) ㊟申告を受け付けません				
9(月) 田窪・上村				
10(火) 南野田・北野田				
11(水) 樋口・牛淵				
12(木) 地区指定なし（予備日）				
13(金)				
14(土) ㊟申告を受け付けません				
15(日) ㊟申告を受け付けません				
16(月) 地区指定なし（予備日）				

※2月22日(日)、3月1日(日)を除き、土日の申告相談は行いません。

※指定地区外でも受付します。

※相談会場以外では、申告書の受付はできません。

※会場は例年混雑し、待ち時間が長くなる場合もありますが、ご了承ください。

※インフルエンザ感染防止のため、マスク着用での来庁をお勧めします。



- ② 給付金等の申請等の際、スムーズな手続きができません。  
 (例) 児童手当・奨学金など  
 ③ 所得証明の発行ができないため、金融機関などからの融資を受けることができません。

### 申告に必要なもの

- (□)に✓を入れてみましょう)
- 印鑑
  - 申告書（事前に税務署から送付を受けた確定申告書をお持ちの人のみ）
  - 所得の計算に必要なもの
  - 給与や年金の源泉徴収票（原本）
  - 収支内訳書、収入金額と必要経費が分かる帳簿、領収書など（農業・営業・不動産所得等）

- 控除の計算に必要なもの
- 社会保険料、生命保険料、損害保険料の支払いを証明する書類
- 医療費の領収書
- ※ 集計を済ませておいてください。
- 国民健康保険税・国民年金保険料等は「社会保険料」扱い
- 障害者手帳等
- 還付金の振込口座の分かるもの（本人名義）

### 松山税務署での申告相談

■申告受付期間

所得税 2月16日～3月16日

消費税（受付中）～3月31日

贈与税 2月2日～3月16日

※2月22日(日)、3月1日(日)を除き、土日の申告相談は行いません。

■場所 松山市若草町4-3  
 (若草合同庁舎内)

※駐車場に限りがあります。公共交通機関をご利用ください。

☎ 松山税務署 (TEL941-9121)



## 市の臨時職員を募集します

職種	採用予定数	必要資格、免許状等	職務内容	勤務先	社会保険等	賃金
事務員	若干名		一般事務補助	市庁舎他 市内各施設	社・雇・労	139,900円
庁舎用務員	1人程度		食堂の湯茶の準備・ 後片付附属棟の清掃 等用務員業務	市庁舎	社・雇・労	134,600円
公用車 運転手	1人程度	大型自動車免許を有する人	市長用公用車の運転 手及び公用車(バス) の運転手	市庁舎	社・雇・労	154,800円
家屋評価 事務員	1人程度	2級建築士以上の資格 を有する人	家屋評価事務等	市庁舎	社・雇・労	186,100円
徴収員	1人程度	普通自動車免許を有する人	市税等の徴収事務	市庁舎他	社・雇・労	162,200円
介護保険 認定調査員	2人程度	保健師、看護師、介護 支援専門員、介護福祉 士のいずれか(※1) を有し、普通自動車免 許を有する人	介護保険にかかる要 介護認定の訪問調査	市庁舎他	社・雇・労	173,500円
レセプト 点検員	2人程度		国保連合会から送付 されたレセプト(診 療報酬明細書)の内 容点検事務	市庁舎	社・雇・労	156,400円
クリーンセン ター 作業員	2人程度	普通自動車運転免許を 有する方	焼却施設(クリーンセン ター)の運転管理等の業 務及びごみ収集作業等	クリーンセンター他	社・雇・労	137,400円
保健師 (育休代替)	1人程度	保健師資格を有する人ま たは平成27年3月31日 までに取得見込みの人	保健業務全般	川内健康センター他	社・雇・労	185,900円

※1 平成27年3月31日までに取得見込みのある人も含む。

### 雇用条件等

- 雇用期間 **平成27年4月1日から1年間** (事務員6か月) ※必要に応じて更新あり
- 年次有給等休暇を規定に基づき付与
- 自動車通勤の場合、月額1,500円～2,000円の駐車場代が必要
- 通勤、期末手当を規定に基づき支給 ○採用決定後は健康診断書の提出が必要

### 受験手続、試験 ※詳しくは市ホームページをご覧ください。

#### 1 採用試験

- 日時 **2月22日(日)** ※時間は個別に案内
- 場所 東温市役所  
※応募状況により変更あり
- 試験内容 作文、個人面接

#### 2 応募資格

地方公務員法(昭和25年法律第261号)第16条(欠格事項)の各号いずれにも該当しない人

#### 3 受験手続

必要書類を総務課人事係まで持参または郵送で提出してください。郵送する場合は、簡易書留等確実な方法を利用してください。

#### 4 提出書類

- 試験申込書(申込前3か月以内に撮影した写真を貼付)  
※市ホームページからダウンロード、または総務課で受け取ってください。  
(市販の履歴書は不可)  
※教育委員会が実施する採用試験との併願はできません。
- 免許状、資格証等の写し  
【必要資格、免許状等に記載のある職種のみ】

**5 受付期間** 2月2日～2月12日(必着)  
8時30分～17時15分(土日、祝日を除く)

**6 提出先・問い合わせ先**  
総務課人事係 (TEL964-4400)



# 教育委員会の臨時職員を募集します

## ■月給職員（必要に応じて更新あり、最長3年）

職種	採用予定数	必要資格、免許状等	職務内容	勤務先	社会保険等	賃金
校務員	2人		小学校における用務員業務	上林小学校 東谷小学校	社・雇・労	134,600円

## ■時給職員（必要に応じて更新あり）

職種	採用予定数	必要資格、免許状等	職務内容	勤務先	社会保険等	賃金
ハートなんでも相談員	1人	※1	不登校や問題行動のある生徒等に対する相談活動	重信中学校	労	時給 922円

※1 教員免許状、臨床心理士資格、社会福祉士資格、カウンセラー資格のいずれかを有し実務経験のある人

## ■受験手続、試験 ※詳しくは市ホームページをご覧ください。

### ①採用試験

- 日時 2月27日(金) ※時間は個別に案内
- 場所 東温市役所 ※応募状況により変更あり
- 試験内容 【月給職員】 作文、個人面接  
【時給職員】 個人面接

### ②応募資格

地方公務員法(昭和25年法律第261号)第16条(欠格事項)の各号いずれにも該当しない人

### ③受験手続

必要書類を学校教育課まで持参または郵送で提出してください。郵送する場合は、特定記録郵便等、配達記録が残る方法を利用してください。

### ④提出書類

- 試験申込書(申込前3か月以内に撮影した写真を貼付)
- ※市ホームページからダウンロード、または学校教育課で受け取ってください。(市販の履歴書は不可)

※市が実施する採用試験との併願はできません。

- 教員免許状、資格証等(表裏共)の写し【ハートなんでも相談員】

### ⑤受付期間

2月2日～2月20日まで(必着)  
8時30分～17時15分(土日、祝日を除く)

### ⑥提出先・問い合わせ先

学校教育課 総務係 (TEL964-4420)

## ♪とうおんメール

とうおんメールに登録すると市からのお知らせを受け取ることができるよ!



## 東温市公式Facebookページ、Twitterアカウント更新中!

東温市では、公式Facebookページ及びTwitterアカウントを開設し、市のイベント情報や観光情報、まちの様子や身近な話題、市の施策やお知らせなどを親しみやすくお伝えしています。各メディアのアカウントをお持ちの方は、「いいね!」や「フォロー」をお願いします。

- 東温市公式Facebookページ「東温市役所」
- 東温市公式Twitterアカウント「東温市役所」

東温市役所 Facebook で 検索

東温市役所 Twitter で 検索



# 市役所からの お知らせ

教育相談室は  
TEL 964-3437  
TEL 966-6150  
です

## 放課後児童クラブ指導員を募集します

社会福祉課 子育て支援室 TEL 964・4406

放課後等の児童（1～3年生）の生活と遊びの場を提供する「放課後児童クラブ」の指導員を次のとおり募集します。

### 放課後児童クラブ

南吉井小、北吉井小、川上小、拝志小

### 勤務内容

市内学童クラブでの児童の保育

※保育士、幼稚園・小学校教諭などの有資格者優先

### 賃金

時給833円または時給922円（有資格者）

### 勤務時間

週1日～5日、1日5時間程度のシフト勤務

○学校開校日 13時～19時

○練替休校日 8時～19時

○土曜・長期休校期間

8時～18時

■雇用期間 4月1日から1年間（更新あり）

■保険 必要に応じて労働保険加入（健康保険・厚生年金なし）

### 応募資格 他

○地方公務員法第16条の各号いずれにも該当しない人であること

○自動車通勤の場合は、勤務日数により1,500円から2,000円の駐車料金が必要

■募集人数 5名

### 提出書類

○履歴書（書式指定なし）  
※写真は3か月以内のもの

○資格、免許証の写し

### 受付期間

2月2日～17日（必着）  
8時30分～17時15分（土日祝除く）

※郵送する場合は、必ず簡易書留で送ってください。

### 採用試験

○日時 2月18日以降（詳細未定）

○場所 東温市役所

○内容 作文・面接

### 提出先

〒791-0292  
東温市役所  
社会福祉課 子育て支援室

## 下水道への早期接続をお願いします

下水道課 管理係 TEL 964・4417

下水道は、家庭や事業所から排出される汚水を、微生物のはたらきできれいにして自然に返すことが役割です。このため、河川の水質保全には下水道区域のみなさんが接続することがますます重要になってきます。

市の下水道工事が完了すると、使用できるようになる前に通知（下水道供用開始のお知らせ）が届きます。

この通知でお知らせする供用開始日から1年以内（1年以内が接続の人は助成金等の制度が利用できる場合があります）

ます。に、みなさんのお宅の排水設備「トイレ・風呂・台所など」を下水道に接続する工事を行っていただくこととなります。

下水道への接続の期間は、地域の生活環境を改善するために必要なもので、東温市下水道条例で定められています。皆さんの自宅の排水が接続されて、はじめて十分な役割を果たすものですので、下水道が使用できる地域の人は早期の接続にご協力をお願いします。

## 農地の利用権設定申出について

農業委員会 TEL 964・4410

○4月19日で貸借期限が切れるが引き続き更新したい  
○新規で利用権設定したい  
○貸借期限が切れているが再設定したい

このような人は、3月16日まで市役所（農業委員会事務局）または川内支所に申出書を提出してください。申出書はそれぞれ窓口を設置しています。

### 利用権設定とは

農地の貸し手と借り手の利用関係を市が調整し、安心して農地の貸し借りをを行うことができる制度です。

対象となる土地は、市街化区域を除く農用地等で、借り手には農業経営面積（借入地も含む）が5000㎡以上必要です。

### 利用権設定のメリット

- 農地の貸借について農地法の許可が不要
- 貸した農地は期限がくれば離作料不要で返却される
- 利用権の再設定により継続して貸すことも借りることも可能
- ※利用権設定の受付は、年3回（3月、4月、11月）です。



## 平成27年度交通災害共済 加入受付開始します

社会福祉課 社会福祉係 Tel 964・4406

交通災害共済は、万一「交通事故」にあったときに、少額の掛金で災害見舞金を受け取ることができる制度です。車に乗る人はもちろん、自転車やバス等での事故も対象です。ご家族そろってご加入ください。

### 加入資格

東温市に居住し、4月1日現在住民票のある人  
※学生等で東温市に住民票がない人でも、共済加入者の被扶養者であれば加入できます。

### 共済掛金

一般 7000円  
一 3000円  
中学生以下 3000円  
※平成27年3月卒業の中学生は「一般」

### 加入手続き

各世帯に配布される「加入申込書」を各金融機関（ゆうちょ銀行を除く）・市役所会計課・川内支所に持参し、掛金を納めてください。「加入申込書」の加入者変更等がある場合は、社会福祉課または川内支所にお越しください。  
※「加入申込書」は、組加入世帯は2月号広報と同時に配布、組未加入世帯は2月中旬に郵送します。

### 共済期間

平成27年4月1日～

平成28年3月31日

※途中加入の場合は、掛金を納めた翌日から有効

※転出した場合でも共済期間は無効

## 災害見舞金表

等級	災害の程度	金額
1	死亡	100万円
2	医師の治療実日数200日以上 の傷害	15万円
3	医師の治療実日数100日以上 200日未満の傷害	12万円
4	医師の治療実日数70日以上 100日未満の傷害	10万円
5	医師の治療実日数50日以上 70日未満の傷害	8万円
6	医師の治療実日数30日以上 50日未満の傷害	6万円
7	医師の治療実日数16日以上 30日未満の傷害	3万円
8	医師の治療実日数7日以上 16日未満の傷害	2万円

※交通事故証明書の添付がない場合、災害見舞金は該当する等級の半額

## 農地賃借料情報の提供について

農業委員会 Tel 964・4410

平成21年の農地法改正に伴い、農地の賃借料を設定する際の目安として、実勢の賃借

## 出農地賃借料情報の提供について 田（水稻）の部

公告された地域名	平均額	最高額	最低額	データ数
旧重信地区	7,300円	12,800円	2,900円	354
旧川内地区	9,400円	16,100円	3,300円	173
(参考) 東温市平均	8,500円			527

料を集計したものを次のとおり情報提供します。

この「賃借料情報」は、賃借料の決定の参考として提供されるものです。拘束力はありません。実際の契約の際には貸し手と借り手の両者でよく協議したうえで締結するようにしましょう。

※データ数は集計に用いた筆数（平均値の170%を超えるもの、30%未満のものは除く）

※物納支給（米）としている場合には、60kg当たり11,800円に換算

※金額は全て算出結果を百円単位に四捨五入  
※（参考）東温市平均は各区分の平均値をデータ数により加重平均した値

## 民生児童委員の交代について

社会福祉課 社会福祉係 Tel 964・4406

次の地区の民生児童委員が交代しましたので、お知らせします。

### 河之内地区

（問屋・狩場・日浦）

【旧】近藤 忠治  
【新】近藤 正博

### 北方東地区

（西之側・宝泉・原沖）

【旧】田中 正俊  
【新】佐伯 和伸

## 統計調査員を募集しています

企画財政課 企画政策係 TEL964・4401

東温市では、各種統計調査に従事していただく統計調査員を募集しています。

応募資格を満たした人は、市の調査員候補者として名簿に登録され、各種調査の開始前に、市役所から調査の依頼をさせていただきます。そこで日程などの都合が合えば、統計調査員として活動していただくこととなります。

## ■統計調査員とは

統計調査員は、総務大臣等または都道府県知事から任命される非常勤の公務員として、国勢調査、労働力調査、工業統計調査などの統計調査に従事します。

## ■主な仕事

- ① 調査員説明会への出席
  - ② 調査担当区域と調査対象の確認
  - ③ 調査票の配布と記入依頼
  - ④ 調査票の回収・点検・整理
  - ⑤ 調査票など調査関係書類の提出
- 応募資格
- ① 20歳以上の人
  - ② 税務・警察・選挙などに直接関係のない人

## 平成27年度 東温市奨学生を募集します

学校教育課 総務係 TEL964・4420

東温市奨学金は、市民の皆さまからの善意の寄附を原資として積み立てられた基金で運用されており、学業成績優秀でありながら、経済的理由により就学が困難な人に対して、高等学校等（中等教育学校の後期過程及び特別支援学校の高等部、高等専門学校）に進学が見込まれ、または在学している場合に、選考により奨学金を毎月付与するものです。

## ■奨学金

高等学校等の正規の修学期間中、1人当たり1か月10,000円を付与します。

## ■出願資格

- 左記(1)(2)の条件を満たす人（他の奨学制度との併給可）
- (1) 保護者または本人が東温市に住所を有し、次の①②いずれかに該当する人
  - ① 平成27年3月に東温市立中学校を卒業し、4月から高等学校等へ入学見込みの人
  - ※在学する中学校長の推薦により、学校を通じての出願となります。

- ② 既に高等学校等に在学中の人で、平成27年4月以降も引き続き高等中学校等に在籍する見込みの人
- (2) 成績が優秀でありながら経済的理由により就学が困難な人

## ■出願書類

東温市奨学金運用規則に定める次の書類が必要です。

- ① 奨学生願書
- ② 学校長の推薦書
- ③ 健康診断書
- ④ 平成26年度所得証明書（世帯内で収入のある人全員分）
- ⑤ 住民票の写し（世帯全員、続柄が記載されているもの）

## ■選考及び決定

出願締め切り後、東温市奨学金運用委員会にて選考し、3月末までに決定または却下を通知します。

## ■募集人数 若干名

## ■受付期間

2月27日まで（必着）

## ■申請書類等請求

問い合わせ先  
学校教育課総務係



# 防災行政無線「戸別受信機」について

総務課 危機管理室 TEL 964・4400

現在、「防災行政無線周波数統合整備事業」により、アナログ2波の無線システムをデジタル1波に移行・統合し、災害等の緊急時に屋外拡声子局（スピーカー）から市内全域に一斉放送ができるシステムの整備を進めております。

整備完了後（平成27年4月以降）は、緊急放送（消防庁からの全国瞬時警報システム、気象庁からの緊急地震速報、火災・災害情報、避難情報、災害発生の恐れがある気象情報、行方不明者情報やその他緊急を要する行政連絡他）はもちろんですが、普段は、市役所からのお知らせ等がある場合に限り、必要な内容を簡潔に放送するようにいたします。



さらに、整備後は、専用のデジタル戸別受信機を設置していただければ、重信地区でも川内地区でも、ご自宅内で放送を聞いていただくことができます。

なお、現在、川内地区にあるアナログの戸別受信機は、平成29年11月末の無線局免許の期限までは、そのまま継続してご利用いただくことができます。

## ■戸別受信機設置の申し込み

戸別受信機の設置を希望される人は、購入申込書を提出してください。

※購入申込書は、総務課危機管理室または川内支所にあります。また、東温市のホームページからもダウンロードできます。

## ■戸別受信機等購入費補助金

購入にあたっては、新設する「戸別受信機等購入費補助金」をご活用ください。

※見込み額

## ■補助対象・補助率等の概要

補助対象	区分	補助率	補助限度額	実質負担額
戸別受信機購入 税込単価 50,000円(見込)	一般世帯	1/2以内	24,000円	26,000円
	高齢者・障害者等世帯	3/4以内	37,000円	13,000円
(電波状態によってやむを得ずアンテナの設置が必要な世帯)				
ダイポール型アンテナ 税込単価 7,000円(見込)	一般世帯	1/2以内	3,000円	4,000円
	高齢者・障害者等世帯	3/4以内	4,000円	3,000円
3素子八木型アンテナ 税込単価 26,000円(見込)	一般世帯	1/2以内	12,000円	14,000円
	高齢者・障害者等世帯	3/4以内	18,000円	8,000円

※電波受信状況によって、一部にアンテナの設置が必要になる場合があります。やむを得ずアンテナを設置される場合は、別途「取付費用」が必要になります。

## ■高齢者・障害者等世帯とは

① 高齢者（75歳以上）

※ 独居高齢者の世帯・ねたきり高齢者のいる世帯・高齢者のみの世帯

② 身体に障害のある人がいる世帯

※ 身体障害者手帳1～3級

③ 知的障害のある人がいる世帯

※ 療育手帳所持者

④ 精神に障害のある人がいる世帯

※ 精神障害者保健福祉手帳1～3級

⑤ その他、災害時に支援が必要な人がいる世帯

## ■購入（設置）手続きの流れ

申込期間 2月～3月末

4月以降

① 補助金交付申請書の提出

② 交付決定

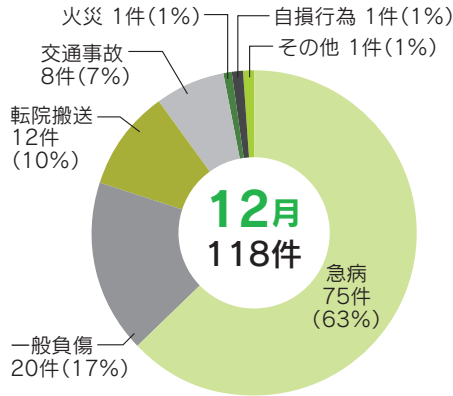
③ 取扱店から購入し設置

④ 実績報告書請求書提出

⑤ 補助金交付

※ ご不明な点は、お問い合わせください。

東温市消防救急出場数



六価クロム  
地下水モニタリング調査結果

(12月8日採水分)

牛瀨地区の調査地点（7か所）について、環境基準値（0.05mg/ℓ）を超える六価クロムは検出されていません。

☎ 市民環境課 Tel964-4415

「南吉井地区児童館（仮称）新築工事安全祈願祭」がおこなわれました

1月18日、新児童館建設地（南吉井小学校隣接の旧市民プール跡地）において、関係者出席のもと10月1日オープンにむけて工事の安全を祈願しました。

新児童館は、地域の子育て支援の拠点施設として、また併設する放課後児童クラブは、手狭となっている南吉井小学校「すみれ組」を拡充するものとして期待されています。



祈願祭の様子

2015年農林業センサスにご協力ください



つっちー

2月1日現在で、全国一斉に“農林業の国勢調査”といわれる「2015年農林業センサス」を実施しています。この調査は、今後の農林業の政策に役立てるために5年ごとに実施される極めて大切な調査です。

1月中旬から農林業を営んでいる皆さんのところに調査員が訪問して、調査票に農林業の経営状況などの記入をお願いします。※調査員をかたり、情報を聞き出そうとするかたり調査が発生していますので、不審な点がありましたら愛媛県統計課または市役所までご連絡ください。

愛媛県統計課 Tel912-2267（係直通）  
東温市企画財政課 Tel964-4401（課直通）

入札結果 【12月実施分】

総務課 管財係 (Tel964-4400)

日程	業務（工事）名	落札業者	落札金額（税込）円
12月 2日	リサイクルセンター地滑り対策実施設計委託業務	(株)荒谷建設コンサルタント四国支社	6,696,000
	川内地区統合簡易水道改良工事（112工区）	共立電気(株)	25,704,000
	南吉井地区児童館建築主体工事	(株)岡崎工務店	153,360,000
12月 9日	重信川遊歩道整備工事	協和道路(株)	38,016,000
	南吉井地区児童館電気設備工事	(株)中電工松山営業所	26,992,440
	南吉井地区児童館機械設備工事	北四国エアコン(株)	34,487,640
	志津川土地区画整理事業に伴う配水管布設工事(7工区)	(有)村上設備	26,900,640
	志津川土地区画整理事業に伴う配水管布設工事(8工区)	(株)正和企画	16,761,600
12月 16日	川内地区統合簡易水道改良工事（110工区）	森松工業(株)	72,900,000
	志津川土地区画整理事業に伴う境界プレート設置業務その2	南海カツマ(株)松山事務所	1,998,000
	志津川土地区画整理工事その33	A B C 開発(株)東温営業所	6,166,744
	川内地区統合簡易水道改良工事（119工区）	大成ロテック(株)愛媛営業所	26,190,000
	北吉井浄水場活性炭入替業務	理水化学(株)広島支店	7,452,000
	川内地区統合簡易水道改良工事（121工区）	共立電気(株)	18,036,000
	避難所資機材備蓄倉庫設置工事	(株)ナガワ松山営業所	4,104,000
12月 24日	志津川土地区画整理事業ごみ集積所新築工事	藤岡萬建設(有)	12,744,000





## Library Information 図書館だより

本館：Tel964-3414 川内分館：Tel966-4721

### 01 年に一度の蔵書点検 図書館特別休館のお知らせ

図書館では毎年3月に、年一度の蔵書点検を行っており、その間長期で休館しています。今年の日程は次のとおりです。この間、利用者には大変ご不便をおかけしますが、図書の管理上大切な作業ですのでご理解とご協力をお願いします。

- 休館期間 3月8日～3月14日
- ※本館・川内分館・移動図書館車すべて休館します。
- ※返却は、夜間返却口・返却ボックスをご利用ください。

### 02 本を読んで福あつめ!

今年もやります!!

図書館でポイントを貯めて、いいモノもらおう!

- 実施期間 2月1日～27日
- ※ポイントカードの配布期間は2月7日まで
- 期間中、図書館で本を借りるごとに1ポイント。
- 8ポイント貯まるとプレゼントを差し上げます。
- (注意事項)
- ① 1回の貸出につき冊数に関係なく1ポイント
- ※1日1ポイント限度
- ② ポイントカードは本館・分館共通
- ※かぼちゃん号では使用不可
- ③ ポイントカードの配布は1人1枚まで

### 03 はじめての絵本講座 あかちゃんとおぼん de あそぼう inかわうち

あかちゃんの体の成長にミルクが必要なように、心と言葉の成長には、周りからのあたたかい言葉がけがとっても大切。絵本を上手に使うと、たくさんの言葉がけ＝心の抱っこをしてみませんか?

- 日時 全3回(3月3日・17日・24日 全て火曜日)  
10時30分～11時10分(3回とも参加できる人に限る)
- 場所 川内公民館 2階 和室
- 対象 0歳児  
(首の据わった4か月程度の乳児～1歳まで)とその保護者【親子10組】
- その他 各自、バスタオルをご持参ください。
- 申込期間 2月1日～25日
- ※事前の申し込み必要(多数の場合は抽選)
- 申込先 図書館川内分館(Tel966-4721)

## オススメ 新刊紹介

### 『パンどうぞ』

彦坂有紀/作  
もりといすみ/作

ロールパン、あんパン、カレーパン、そして最後にできあがるのは…? 本物以上においしそうなパンのオンパレード。「浮世絵」の手法で摺られた木版画が、焼きたてのパンをみごとに表現した絵本。



### 『パオズになったおひなさま』

佐和みずえ/著  
宮尾和孝/絵

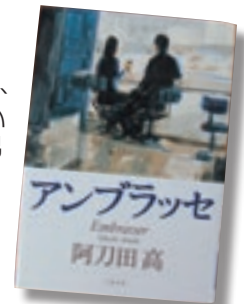
よっちゃんリンちゃん。日本人と中国人のあいだに、あたたかな友情が芽ばえました。それなのに、戦争で、ふたりは引きはなされることになって…。



### 『アンブラッセ』

阿刀田高/著

身体と心が記憶する、快哉。いまなお疼く思いに身を焦がしながら男は、そして女は生きる。大人の渴きを潤す、妖しくも優しい10篇の物語。『嗜み』等掲載を単行本化。



### 『うれしいおくりもの』

杉浦さやか/著

おくるたのしみ、もらうよこび。家族の記念日、男性へのプレゼント、赤ちゃんのおしゃれグッズ、ラッピングなど、杉浦さやかが心ときめくおくりものアイデアをイラストで紹介する。



## 2月の図書館



本館  
Tel964-3414  
開館 9時～19時  
休館日 28日



川内分館  
Tel966-4721  
開館 9時～17時15分  
休館日  
11日・15日・28日

### 移動図書館車運行表

幸楽・南方・則之内・河之内・町西 9日・23日(第2・4月曜日)  
希望の館・樋口・横河原 10日・24日(第2・4火曜日)  
志津川・八反地・西岡・田窪・牛淵 11日・25日(第2・4水曜日)  
上樋・播磨台・野田・新村・北野田 12日・26日(第2・4木曜日)  
上村・下林・上林・ガリラヤ荘 13日・27日(第2・4金曜日)  
則之内甲・河之内・滑川・土谷・松瀬川 14日(第2土曜日)  
南方・吉久・井内・則之内乙 8日・22日(第2・4日曜日)  
北方・松瀬川・南方 7日・21日(第1・3土曜日)  
北方東・横河原・田窪団地・上林・下林・南野田・堀池 1日・15日(第1・3日曜日)

※小学校・幼稚園の巡回は、お問い合わせください。



# 介護予防ニュース

保険年金課 介護給付係  
Tel.964-4408

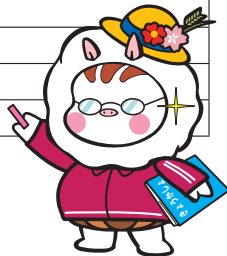
## 3月事業予定 (申込不要)

### 地区の公民館等を利用した 介護予防事業

対象者 東温市内に住所を有している65歳以上で、原則として要支援・要介護認定を受けていない人

#### 地区訪問型運動教室【参加費 無料】

2日(月)	13:30~	上樋集会所
3日(火)	10:00~	牛淵団地第一集会所
	13:30~	志津川集会所
6日(金)	10:00~	牛淵集会所
	13:30~	土谷公民館
9日(月)	10:00~	町西公民館
	13:30~	町東公民館
11日(水)	13:30~	上林公民館



#### 脳トレ大学(オープン教室)【参加費 200円】

2日(月)	10:00~	上林公民館、西岡公民館、志津川集会所
	13:30~	南野田公民館
3日(火)	10:00~	北方東公民館、保免集会所
	13:30~	下林集会所、町西公民館
5日(木)	10:00~	横瀬団地公民館、田窪公民館、南方東公民館
	13:30~	山之内公民館
9日(月)	10:00~	上林公民館、西岡公民館、上樋集会所
	13:30~	田窪団地集会所、播磨台団地公民館
10日(火)	10:00~	保免集会所、町東公民館、北方東公民館
	13:30~	下林集会所、樋口集会所
12日(木)	10:00~	田窪公民館、横瀬団地公民館、南方東公民館
	13:30~	上村集会所、見奈良公民館
16日(月)	10:00~	上林公民館、西岡公民館
	13:30~	土谷公民館

※参加時の飲み物は、各自でご用意ください。  
※当日の気象状況によっては、中止になる場合があります。



## 年金のひろば

保険年金課 医療年金係 Tel.964-4408  
松山東年金事務所 Tel.946-2146

ご希望の人は  
早めのお手続きを!!



### 国民年金保険料の納付は口座振替が便利でお得です!!

国民年金保険料は、「口座振替」で納めると手間がかからず、納め忘れを防ぐことができます。また、まとめて前払いすることで保険料が割引になる「前納制度」もあります。

#### ■手続き

保険年金課・松山東年金事務所でお手続きができます。

#### ■持参物

年金手帳・通帳・口座届出印・身分証明書

#### ■申し込み期限

前納をご希望の人は、**2月末まで**にお申し込みください。

(10月~翌年3月までの6か月前納のお申し込み期限は8月末です)

#### ■国民年金保険料をクレジットカードにて納付することもできます

クレジットカードによる納付(立替払い)でも国民年金保険料割引があります。(現金納付と同じ割引額です。また、2年前納はありません。)詳しくはお問い合わせください。

#### 参考 平成26年度割引額

毎月納付(納付書による現金納付・翌月末振替の口座振替)した場合との差額

当月末の口座振替		△ 50円
6か月前納	口座	△ 1,040円
	現金	△ 740円
1年前納	口座	△ 3,840円
	現金	△ 3,250円
2年前納	口座	△ 14,800円

※平成26年度の金額ですので、参考にしてください。なお、平成27年度の保険料額等は、2月下旬に告示される予定です。



## 消費者力UP 通信



**リフォーム工事の中断・遅延トラブルに注意!**

工事代金の先払いは慎重に!  
全額前払いは避けましょう。

### 相談事例

訪問販売で、「近所で工事をしている。ついでに安くするから屋根塗装をさせてほしい」と業者が来訪し、15万円の屋根塗装の契約をした。先に材料代を半額支払うように言われ、8万円支払った。しかし、業者は一向に工事に来ず、何度も電話で督促したが「明日行く」と言って結局来なかった。そこで返金を要求したところ、「仕事をする」と言うが未だに来訪しない。

### 相談・お問い合わせ

- 東温市 消費生活相談窓口（総務課内）  
Tel964-4400  
※毎週月曜日及び第2・4金曜日は、専門の相談員が対応
- 消費者ホットライン電話  
ゼロ・ゴー・ナナ・ゼロ 守ろうよ みんなを!  
**Tel0570-064-370**

### アドバイス

- 業者の事情による住宅の新築・リフォーム工事の中断や遅延に関するトラブルが全国的に増加しています。
- 契約前に、複数の業者から見積もりを取り、工事日程を確認しましょう。
- 遅延保証を契約内容に記載したり、完成保証制度の利用なども検討しましょう。
- 費用の全額前払いは避け、完成後の支払いを主にした契約にしましょう。
- 心配なときは、一人で悩まずに、相談窓口にすぐに相談しましょう。



## 公共交通ニュース

まちづくり課 Tel964-4412

試験運行の終了に伴い山間バス路線の運行内容を昨年10月に大幅に見直しました。今回の公共交通ニュースでは、見直し後の利用状況を昨年11月に調査しましたので、調査結果をお知らせします。

### 山間バス路線の利用状況を報告します

市内バス路線での試験運行の取り組みは終わりましたが、今後も定期的に利用状況を調査し、継続して見直しを行っていきます。（路線バスの時刻表や運行状況については、伊予鉄道(株)自動車課Tel948-3172にお問い合わせください。）

### 利用状況

調査路線	運行地域	1日あたりの利用者数			運行内容の変更点 (H26.10~)
		試験運行前	試験運行中	試験運行後	
		H23.9	H26.5	H26.11	
滑川線	滑川~川内~横河原駅前	15.8人	24.0人	24.8人	○平日のみの運行
河之内線	河之内~川内~横河原駅前・東温市役所	36.3人	25.5人	36.2人	○平日のみの運行 ○朝夕の便を減便
松瀬川線	奥松瀬川~川内~横河原駅前	13.9人	29.0人	24.6人	○平日のみの運行 ○10・11時台の便を1便に集約
井内線	井内~川内~横河原駅前	15.5人	22.0人	10.0人	○平日のみの運行 ○朝夕の便を減便

# ふれあい広場

♥ meeting place ♥

ちょっと一言

エミリー先生

ALT から



Dear Toon,

Happy Valentine's Day!  
 Valentine's Day is a very old festival and there are many different traditions surrounding it. One old belief is that birds, in particular doves, choose their life-long mate on Valentine's Day. From this, there is a belief that the first type of bird a girl sees on Valentine's Day will tell them what type of man they will marry. For example, if they see a robin, they will marry a sailor, a sparrow means they will marry a farmer and if they see a blackbird they will marry a priest. Many girls hope to see a bluebird, as it means they will marry a happy man. They do not want to see a woodpecker, as it means they will never get married. Many people also give each other flowers. Traditionally, each flower has a different meaning. The most common flower is a red rose, which is the flower of Venus, who is the Roman Goddess of Love. If you are given a red rose on Valentine's Day, it means someone loves you. If you get a yellow or pink rose, it means someone wants to be your friend. Young couples will often give a primrose, which means young love and a red carnation means someone admires you.

Emily Johnson

東温市のみなさん、こんにちは。

ハッピー・バレンタインデー!

(私の生まれ育った国、イギリスでは) バレンタインデーはとても古くからあるお祭りで、それにまつわる様々な言い伝えがあります。その一つとして、鳥(特にハト)はバレンタインデーに生涯連れ添う相手を選ぶと昔から信じられています。このことから、バレンタインデーに女の子が最初に見た鳥の種類で将来結婚する男性のタイプが分かるという言い伝えがあります。例えば、もしコマドリを見たら船乗りと結婚するだろう、スズメなら農民と結婚するだろう、クロウタドリなら僧侶というように。多くの女の子はブルーバード(ツグミの一種)を見たいと思っていて、それは幸福をもたらす男性と結婚できると言われているからです。一方で、キツツキを見ると結婚できないと言われているので、キツツキを見たくないと思っています。

また、多くの人々はお互いに花を贈り合います。伝統的に、花にもそれぞれ意味があります。一般的によく知られているのが赤いバラで、それはローマ神話の愛の女神であるヴィーナスの花だと言われています。もし、あなたがバレンタインデーに赤いバラを贈られたら、その人があなたを愛しているという気持ちを表しているのです。もし、黄色かピンクのバラを贈られたら、その人はあなたと友達になりたいと思っています。若いカップルはよくサクラソウを贈りますが、それは若々しい愛を表していて、赤いカーネーションはその人があなたに憧れていることを表しているんですよ。

エミリー・ジョンソン

こんにちは/日本にいる時の時期になると「白猪の滝は凍っているのかなあ」と毎年思っていました。凍った白猪の滝、きれいですよね!セネガルは最低気温でも17℃くらいで、日本のような冬の厳しさはありません。

私の住んでいるダカールは乾燥帯ステップ気候で季節は二つに分かれ、7月から9月の雨季(平均気温27℃)と10月から6月までの乾季(平均気温21℃)です。12月から2月のこの時期、朝晩は肌寒く昼間も影に入ると風が冷たく感じます。ダカールは海沿いなのもあって、内陸部よりも寒いそうです。昨年、一番暑さを感じたのは9月・10月で35℃くらいでした。内陸部で



## あなセネガル?!

JICA 青年海外協力隊

平成25年度3次隊

セネガル 大石紗己

vol. 9

セネガルの気候



は50℃近くに達したところもあるそうです。ダカールは住みやすい気候なので私は気に入っています。昨年の雨季は雨不足で、ダカールでは数えるほどしか降りませんでした。気候変動のせいでしょうか。

果物のシーズンもあります。5月頃からマンゴーが大量に並び出し、1kg100円ほどで買えることができます。日本では信じられない破格の値段ですね。8月ごろには終わり、10月ごろからスイカが湧いてきます。一玉100円から400円くらいです。果物はマリやモロッコからの輸入がたくさんありますが、季節のマンゴーやスイカはセネガル産のものが多いです。

セネガルは日本のようなはっきりとした四季がなく、季節感がないまま1年が過ぎていきます。そういう土地で生活すると、やっぱり日本の春夏秋冬は風情があり、それが私たち日本人を作り上げてきたのだらうと考えさせられます。日本の春まであと少しですね。冬の風情もすっかり感じて春への準備をしましょう!





# 満1歳



2月7日生まれ (上林区)  
**石山 嘉惟くん**

四人兄弟の末っ子君！春になつたらみんなでお散歩しようね！



2月10日生まれ (北野田区)  
**高須賀 梨愛ちゃん**

りあちゃん！いつも笑顔ありがとう♡大好きだよ♡



2月22日生まれ (田窪区)  
**竹内 瑞季ちゃん**

生まれてきてくれてありがとう。これからもいっぱい可愛い笑顔を見せてね！



2月23日生まれ (志津川区)  
**薬師寺 希ちゃん**

毎日成長する姿が嬉しいです。たくさん笑顔をお願いします。



2月23日生まれ (北野田区)  
**安井 虎秀くん**

とらちゃん1歳おめでとう。これからも元気いっぱい大きくなーれ♡



2月28日生まれ (田窪区)  
**三好 美遙ちゃん**

笑顔の素敵なみのりちゃん。ゆつくり大きくなろうね♡

## 写真掲載しませんか！

### ■必要事項

【満1歳】(対象) 3月生まれ

- ①写真(デジカメ画像も可) ②氏名(ふりがな)  
③住所 ④生年月日 ⑤電話番号 ⑥父母氏名  
⑦30字程度でお子さんへのメッセージ

【ペット】①写真(デジカメ画像も可) ②名前

- ③種類とメス・オス ④応募者の住所・氏名・電話番号  
⑤25字程度のコメント

■締切 2月10日(火)

■応募先 必要事項を明記の上、下記まで

〒総務課広報広聴係 (TEL964-4400)

〒791-0292 東温市役所 総務課宛

メール soumka@city.toon.ehime.jp

※必要に応じて抽選を行います。

## 男女共同参画 きらり東温

日時	2月22日(日) 13時30分～15時
場所	歴史民俗資料館
講師	歴史民俗資料館 学芸員
内容	企画展示：まちの鍛冶屋さん 常設展示：東温の歴史
申込	不要 問い合わせ先 佐藤 (TEL964-9171)

## 則之内の山内伸二さんに東温市消防署から感謝状

平成26年11月30日、会社から帰宅中の山内伸二さん(20歳)が東温市内で発生した建物火災を発見し直ちに消防署に通報、いち早く現場に駆け付け火災現場から屋内に取り残されていた住民を救出したことで、尊い命が救われました。発見・救出が遅れていれば、最悪の事態が予測されたところです。

市は、山内さんの功労に対し深く感謝の意を表すため、12月25日に市役所で感謝状を贈りました。



## ご来場ありがとうございました 市民吹奏楽団コンサート

投稿

12月20日、東温市民吹奏楽団が「クリスマス・コンサートin東温」を川内公民館で行いました。師走にもかかわらず大勢の方々に鑑賞していただくことができ、団員一同心からお礼申し上げます。

当日は朝から荒れ模様の天候で、開催が心配されましたが午後から雨もやみ、予定通りに開催することができました。

ホワイト・クリスマス、恋人たちのクリスマス、アフリカンシンフォニーなど11曲を演奏、最後に「きよしこの夜」を全員で合唱し、会場内が盛り上がりを見せ演奏会は終了しました。



## 水天宮の新年居合道事始

投稿

1月3日、横河原の水天宮で愛媛居合道連盟による恒例の年始奉納行事を行いました。







SUN	MON	TUE	WED	THU	FRI	SAT
<b>2月</b>	<b>2</b>	<b>3</b>	<b>4</b>	<b>5</b>	<b>6</b>	<b>7</b>
<b>1</b>	ぴよぴよクラブ 中公 9時30分	あおぞら広場 健康セン 9時 離乳食教室 中公 10時	赤ちゃん広場 健康セン 9時 赤ちゃん相談 中公 9時30分 親子体操 さくら 11時 7か月児教室 中公 13時	あおぞら広場 さくら 9時30分 ぴよぴよクラブ 志津川集会所 9時30分 親子で楽しむお話し いわがら 11時	こあらクラブ いわがら 10時30分 親子体操 さくら 11時	
<b>8</b>	<b>9</b>	<b>10</b>	<b>11</b>	<b>12</b>	<b>13</b>	<b>14</b>
	ぴよぴよクラブ 町西公民館 9時30分	子育て親子遊び の広場 中公 9時30分 パパママ教室② 中公 10時 ぴよぴよクラブ 川内保 9時30分	●建国記念の日	あおぞら広場 さくら 9時30分 ちびちびちゃん のお話し 図書館本館 11時 ぴよぴよクラブ 田窪団地集会所 9時30分	幼稚園開放 川上幼 9時30分 ぱんだクラブ さくら 10時30分 親子体操 いわがら 11時	かほちゃんの お話し 図書館本館 11時
<b>15</b>	<b>16</b>	<b>17</b>	<b>18</b>	<b>19</b>	<b>20</b>	<b>21</b>
		ぴよぴよクラブ 南吉井第二保 9時30分 すくすく 中公 10時	幼稚園開放 東谷幼 9時30分 パパママ教室③ 中公 10時 親子で楽しむお話し いわがら 11時 親子体操 さくら 11時	ぴよぴよクラブ 曲里集会所 9時30分	幼稚園開放 川上幼 9時30分 こあらクラブ いわがら 10時30分 親子体操 さくら 11時	
<b>22</b>	<b>23</b>	<b>24</b>	<b>25</b>	<b>26</b>	<b>27</b>	<b>28</b>
		あおぞら広場 健康セン 9時 幼稚園開放 西谷幼 9時30分 すくすく 中公 10時 ぴよぴよクラブ 野田集会所 9時30分	赤ちゃん広場 健康セン 9時 親子で楽しむお話し さくら 11時 親子体操 いわがら 11時 3歳児健康診査 中公 13時	あおぞら広場 さくら 9時30分 ぴよぴよクラブ 拜志保 9時30分 幼稚園開放 東谷幼 9時30分 ちびたちびこの お話し 図書館本館 11時	幼稚園開放 北吉井幼 9時30分 ぱんだクラブ さくら 10時30分 親子体操 いわがら 11時	かほちゃんの お話し 図書館本館 11時

### 栄養相談実施のお知らせ

子どもさんの食生活で、お困りのことはありませんか。お気軽にご相談ください。  
川内健康センター管理栄養士が、随時相談を行っています。TEL966-2191まで

- ファミリー・サポートセンターとうおん（子育て遊び）TEL 990-1130
- 東温市地域子育て支援センター（あおぞら広場・赤ちゃん広場）TEL 966-2080
- 川内健康センター TEL 966-2191
- いわがらこども館 TEL 960-5003
- さくらこども館 TEL 966-6169
- 市立図書館 TEL 964-3414
- 東温市役所（社会福祉課）（ぴよぴよクラブ）TEL 964-4406
- 社会福祉協議会（すくすく）TEL 955-5535

### こあらクラブ（いわがら）

#### 幼児教室

- ★おやこでクッキング  
日時：2月6日(金) 10時30分～ 申込終了
- ★ひなまつり&お別れ会  
10時～整理券配布  
日時：2月20日(金) 10時30分～ 当日先着30組

#### その他

- ★ベビーマッサージ教室  
日時：2月23日(月) 11時～  
対象：首がすわった～1歳児くらいとその保護者  
定員：先着10組程度 定員になり次第受付終了  
申込期間：2月12日～来館受付のみ
- ★春のお茶会  
日時：2月28日(土) 13時30分～  
自由参加

### ぱんだクラブ（さくら）

- ★お店屋さんごっこ  
日時：2月13日(金) 10時30分～ 当日先着25人
- ★ひなまつりをたのしもう  
日時：2月27日(金) 10時30分～ 自由参加

- ★キッズおもちゃ病院  
日時：3月8日(日) 10時～  
定員：先着30個（修理作業は無料）  
※取換部品代は実費になることがあります。  
申込開始：2月21日(土)
- ★ベビーマッサージ教室  
日時：3月9日(月) 11時～  
対象：首がすわった～1歳児くらいとその保護者  
定員：10組程度（申込多数は抽選）  
申込期間：2月16日～3月1日来館受付のみ



## 健康推進課

TEL 964-4407

## 川内健康センター

TEL 966-2191

### 乳幼児健康診査・相談・教室

※1. 乳幼児の身体計測は、地域子育て支援センターが開催している「赤ちゃん広場」でも行うことができます。

#### 妊婦相談

内容：妊娠等に関する相談  
母子健康手帳の発行  
日時：執務日 8時30分～  
場所：市役所健康推進課  
川内健康センター

#### 離乳食教室

内容：離乳食の進め方について・  
身体計測・栄養、子育て相談  
対象：平成26年9・10月生  
日時：2月3日(火) 10時～  
場所：中央公民館

#### 赤ちゃん相談

内容：身体計測※1・  
子育て相談・栄養相談  
対象：1歳9か月未満の乳幼児  
日時：2月4日(水)・3月4日(水)  
9時30分～  
場所：中央公民館

#### 7か月児教室

内容：小児科医師・歯科衛生士  
救急救命士によるミニ講話  
絵本のプレゼント・子育て相談  
日時：2月4日(水)(平成26年7月生)  
3月4日(水)(平成26年8月生)  
13時～  
場所：中央公民館

#### パパママ教室

内容：妊娠中の心と体の変化など  
※1コース(3日間)ですが、  
1回のみ参加も可能  
対象：妊婦とその家族  
日時：2月10日(火)・18日(水)  
10時～  
場所：中央公民館

#### 3歳児健康診査

内容：内科診察・歯科診察  
歯みがき・栄養  
生活相談  
対象：平成23年7・8月生  
日時：2月25日(水) 13時～  
場所：中央公民館

#### 2歳児教室

内容：親子遊び・2歳児の  
心と体についての講話・  
個別相談  
対象：平成24年11・12月生  
日時：3月3日(水)  
10時～  
場所：中央公民館

3歳・4歳児の水痘(水ぼうそう)の  
予防接種【無料】は今年度限りです！

3月31日までに予防接種を受けましょう。  
☎ 川内健康センター (TEL966-2191)

### ファミリー・サポートセンターとうおん

TEL990-1130 対象：12歳まで

保育園の送迎など、子育ての援助がほしい時に援助可能なサポート会員をつなぎます。事前に登録(写真2枚と印鑑)が必要です。協力会員さんも随時募集中。まずはお電話を。

#### ファミサポだより

#### 12月9日ファミサポ研修会ご報告

第10回研修会「おやつ作り・食育」と題し、管理栄養士市川明子先生のご指導のもと、おやつ作りは「冬のパウンドケーキ」、食育は「日本食の素晴らしさと栄養価・お箸の正しい使い方」を実施いたしました。おやつ作りは、会員同士おしゃべりをしながら楽しく作ることが出来ました。「日本食について毎日の食生活を見直したいと思いました」「おやつ作り楽しかったです。家でも作りたいです」「レモンやしょうがの入ったケーキ美味しかったです。和気あいあいと楽しく参加できました」など感想がありました。

#### 今月の「ファミサポ広場」会員の集い

日時 2月2日・16日(月)  
9時30分～  
場所 中央公民館  
1階 和室  
びよびよクラブと同時実施

### 子育て支援センター

TEL966-2080 対象：未就園児

0歳から親子交流ができ、子育てのことに限らず気軽にママたちが相談できる場所。そして何より気分転換になる場所。

- 子育て・サポート・親子遊びの広場(月1回)
- あおぞら広場
- 赤ちゃん広場 対象：2歳児未満

- 出前遊びの広場「びよびよクラブ」  
お近くの集会所・公民館でびよびよクラブを開催しています。お散歩がてら、のぞきに来ませんか？ちょっとお出かけ気分でお子さんと一緒に遊びましょう。日程など、詳しくはホームページやとうおんメールでご確認ください。

### いわがらこども館

TEL 960-5003

### さくらこども館

TEL 966-6169

対象：乳幼児～18歳未満 休館日：火曜日 開館(10～3月) 9時30分～17時30分

#### こども館の催し(共通)

- 子育て相談  
月曜日 9時30分～14時
- 親子体操(週1回程度)  
対象：幼児と保護者
- おはなし会(月2回程度)  
対象：未就園児と保護者
- 小学生クラブ  
対象：東温市内の小学生  
※初回参加時に保護者の同意書が必要  
※申込は各こども館へお電話で

#### 小学生クラブ

#### ★料理

「チョコラスクといちごゼリー」  
日時：2月14日(土) 13時30分～  
申込期間：～2月6日  
定員：15人(申込多数は抽選)

#### さくらこども館

#### ★料理

「チョコラスクといちごゼリー」  
日時：2月8日(日)  
13時30分～  
申込終了





## 2 人権コンテスト 人権尊重への意識を高めよう

人権コンテスト中予地区大会で、南吉井小学校6年生の大西実咲さんが「優秀賞」を受賞し、12月10日に同校校長室で受賞式がありました。また、北吉井小学校4年生の齋宮萌翔さん、しげのぶ特別支援学校中等部2年生の水田章斗さんの2人が「奨励賞」を受賞したほか、川内中学校が愛媛県大会で学校賞を受賞しました。



## 1 東温市社会を明るくする運動 愛媛県更生保護会「雄郡寮」施設見学

11月21日、東温市社会を明るくする運動の推進委員が、愛媛県更生保護会「雄郡寮」の施設見学を行いました。この施設は、頼るべき親族等がない刑務所出所者等を一定期間保護し、宿泊場所や食事を提供するとともに必要な生活指導等を行うことにより、社会復帰を支援し、再犯を防止するという重要な役割を担っています。

## camera sketch

# まちの話題をカメラでスケッチ！



## 4 幼稚園児が消防署見学 消防士さんかっこいい

12月16日、重信幼稚園の年長児が東温市消防署へ社会見学に行きました。これは、社会の仕組みや仕事の大切さを知ってもらうことで、子ども達の生きる力を育もうと行われたもので、当日は雨天のため消防車の体験乗車はできませんでしたが、消防署の施設を案内された園児たちは、興味深げに署員からの説明を受けていました。



## 3 愛媛県産原木乾しいたけ贈呈式 安心安全な食材を届けたい

12月15日、拝志小学校で愛媛県産原木乾しいたけ贈呈式が行われ、愛媛県森林組合生産者連絡協議会の大成会長が「しいたけは完全無農薬で栽培しているので安心して食べてください」とあいさつ。6年生の津川凌輔くんが「しいたけは苦手であまり食べないけど、これからはたくさん食べたいです」と児童を代表して謝辞を述べました。贈られた乾しいたけは給食センターで調理され、給食として提供されます。





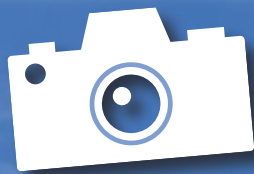
**6** 「都道府県代表お米選手権」特別優秀賞  
河之内の坂本さんが育てたお米「にこまる」

昨年6月号の広報とうおん「キラリ東温この人なう」で紹介した河之内の坂本憲俊さんが、「都道府県代表お米選手権」で特別優秀賞を受賞しました。お米選手権は、米・食味分析鑑定コンクール国際大会の一部門で、コンクール全体で全国から4016検体の応募があり、坂本さんは県外の金賞受賞者を訪ねて栽培方法を聞くなど、努力を重ねて2度目の挑戦で初の県代表に選ばれ、今回の受賞に到達しました。



**5** 川内中学校の生徒が市長に受賞報告  
次世代を担う科学の知識・技術・アイデア

12月19日、(公財)新技術開発財団が募集した「市村アイデア賞」で奨励賞に選ばれた川内中1年生のカッラーイ未来さんと、科学の知識・技術を競う「第2回科学の甲子園ジュニア愛媛県大会」で準優勝し全国大会へ出場した2年生の吉岡爽さん、植村龍さん、木下碧斗さんの3名らが高須賀市長を訪問し、受賞の報告をしました。



# カメラスケッチ



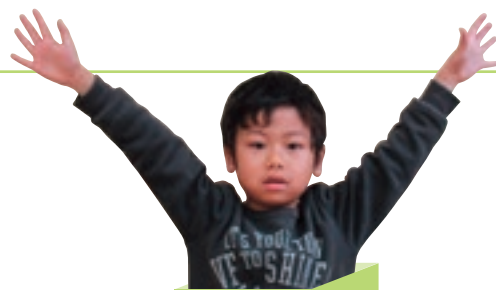
**8** プロ野球愛媛県人会野球教室  
将来のプロ野球選手を目指して

12月27日、東温市総合公園でプロ野球愛媛県人会野球教室が行われ、中予地区から20チーム200人が参加しました。これは、県内の野球・ソフトボールで活動する子どもたちに、夢や目標を持って練習に励んでもらうことを目的に行われたもので、県内高校を卒業した元メジャーリーガーの岩村明憲選手や広島東洋カープの福井優也投手、楽天の塩見貴洋投手、ヤクルトの平井諒投手の4人のプロ野球選手を講師に迎え、守備や打撃の指導を受けました。



**7** 南吉井小で親子料理教室  
今日から名コック!?

12月26日、南吉井小学校で「親子料理教室」が開かれ、10組の親子26人が参加しました。これは、親子が料理をすることで絆を深め、食への関心を高めてもらおうと行われているもので、参加者は学校給食センターの栄養教諭や調理員などから調理の指導を受けていました。3年生の松田遥南さんは「料理は時々するくらいだけど、今日は上手くできました」と笑顔で出来上がった料理を食べていました。



# 情報 BOX

「警察官になりたい」  
あきとくん

学びの扉 **扉**  
お知らせ **知**  
催し **催**  
募集 **募**

## 募 松山東高等学校通信制 課程生徒募集

誰でも年齢を問わず、自分のペースで学習することができます。それぞれの科目について必要条件を満たせば、高等学校卒業の資格が得られ、卒業後は大学や専門学校などへの進学の道もあります。

入学を希望する人、興味のある人は、まずお問い合わせください。その後、書類や面接により入学を決定します。

### ● 入学資格

高校卒業資格取得希望者

### ● 募集要項の配布

本人が来校し、説明を受けた後に、願書をお渡しします。

※本人以外不可

### ● 出願期間

#### ▶ 新入学

2月3日～4月3日

#### ▶ 編入学・転入学

編入 2月3日～3月19日

転入 2月3日～3月20日

☎ 松山東高等学校通信制課程  
(Tel945-0131)

## 扉 放課後わくわく広場 「モールの花や虫」

● 日時 2月18日(水)

16時～16時45分

● 場所 いわがらこども館

● 内容 カラーモールを使って花や昆虫を作ります。

### ● 受講資格

市内の小学校に通う児童

● 受講料 無料

☎ 生涯学習課 (Tel964-1500)

## 催 第10回東温フェスティバル (東温高校芸術文化発表会)

● 日時 2月11日(水・祝)

13時～ ※開場30分前

● 場所 坊っちゃん劇場

● 入場 無料

## 知 臨床心理士による 「こころの健康電話相談」

心配ごとや悩みごとを抱えて一人で悩んでいませんか。家庭や職場について、心と身体の不調についてなど、臨床心理士が電話で相談に応じます。相談は匿名で、秘密は厳守します。

● 日時 3月1日(日) 9時～17時

● 電話番号(当日のみ通話可能)  
Tel956-2320、Tel956-2330

## 募 重信川・石手川河川愛護 モニターを募集します

日常生活で気づいた河川に関する情報を集めたり、河川愛護の普及・啓発活動を行ったりするモニターを募集します。

### ● 募集人数

該当する範囲を9区間に区切り、1区間あたり1名

### ● 募集資格

20歳以上で活動範囲の近隣に住居し、月1回以上の定期報告等が可能な人

● 任期 原則1年

● 報酬 月額2,800円

● 締切 2月27日 17時(必着)

活動内容、活動区間、応募方法等の詳細は、お問い合わせいただくか、ホームページをご覧ください。

☎ 国土交通省松山河川国道事務所  
(Tel958-8215)

## 催 地域伝統文化 キッズ・カーニバル

和太鼓や伊予万歳など、愛媛の多彩な伝統芸能を子ども達が熱演するほか、華道の展示や茶道、俳句、川柳などの体験コーナーもありますので、是非ご来場ください。

● 日時 2月22日(日) 10時～

● 場所 ひめぎんホール

☎ 愛媛県文化・スポーツ振興課  
(Tel912-2972)

## 催 若年非正規雇用者等就活 再スタート応援事業

● 場所 ジョブカフェ愛work  
(銀天街GET! 4階)

● 対象 パート・アルバイト・派遣等で働いている人及び現在無職の人

### ● 内容

▶ 日曜相談・面接トレーニング

2月1日、15日

▶ 就活再スタートセミナー

2月1日・13日・14日・15日・20日

▶ 専用相談DAY

2月は毎週木・金曜日

▶ 個別会社説明会

2月21日、28日

☎ ジョブカフェ愛work  
(Tel913-8686)

## 催 南楽園梅まつり

園内の梅園の梅が次々と咲き、1か月にわたって花見が楽しめます。また、期間中は園内管理棟休憩所において豪華絢爛な「座敷雛」を展示します。

● 日時 1月31日～3月1日  
9時～17時

● 入園料 大人300円・子ども150円

● 場所 南楽園(宇和島市津島町)

☎ 南楽園 (Tel0895-32-3344)

## 知 2月7日は 「北方領土の日」

日魯通好条約が調印された日にちなんで、2月7日を「北方領土の日」、2月及び8月を「北方領土返還運動全国強調月間」と定められています。北海道の北東洋上に連なる歯舞(はぼまい)群島、色丹(しこたん)島、国後(くなしり)島、択捉(えとろふ)島からなる「北方領土」は、我が国固有の領土です。この問題について関心と理解を深め、自分の問題として考えるきっかけとしましょう。



## 子宮頸がん・乳がんの出前検診

無料

次の対象年齢に該当する人で、過去にクーポン券を使用して検診を受けてない人に子宮頸・乳がん検診の無料クーポン券を郵送しています。

検診は無料ですので、クーポン券と身分証明書（保険証、運転免許証など）を持って、直接会場にお越しください。

対象者のうち無料クーポン券が届いていない人は、川内健康センターまでご連絡ください。

## 子宮頸がん検診 対象者

20歳 H 5年4月2日～H 6年4月1日生  
22～25歳 S63年4月2日～H 4年4月1日生  
27～30歳 S58年4月2日～S62年4月1日生  
32～35歳 S53年4月2日～S57年4月1日生  
37～40歳 S48年4月2日～S52年4月1日生

## 乳がん検診 対象者

40歳 S48年4月2日～S49年4月1日生  
42～45歳 S43年4月2日～S47年4月1日生  
47～50歳 S38年4月2日～S42年4月1日生  
52～55歳 S33年4月2日～S37年4月1日生  
57～60歳 S28年4月2日～S32年4月1日生

検査場所	検査日	子宮頸がん検診	乳がん検診
エミフルMASAKI	2月13日(金)	13時～14時	9時～11時30分 13時～15時
パーティ・フジ衣山店	2月16日(月)		
フジグラン重信	2月23日(月)		

●問い合わせ先 川内健康センター TEL966-2191



## 各種健康診査のご案内（2月）

## 胸部CT検診

実施場所	日程	受付時間
中央公民館	2月8日(日)	9:00～11:00 13:00～15:00

対象者は、40歳以上の東温市住民で、今年度に市の集団検診で胸部CR検診を受診していない人です。受診の際は、既にお送りした書類一式と健康保険証を必ずご持参ください。

なお、追加申し込みは川内健康センター（TEL 966-2191）までご連絡ください。

ひとりで悩まずに、相談を…  
無料・秘密厳守65歳からのこころとからだの健康相談  
（要予約）

心の悩みや心の病の相談、身体的な相談。

- 日時 2月19日(木) 15時～17時
- 場所 家庭訪問または市役所
- 申込 保険年金課（TEL964-4408）
- 定員 2人
- 相談員 SHUN心療クリニック  
院長 馬場 俊一 医師

## 病態別栄養相談（要予約）

食事記録にもとづいた、栄養計算や個人に応じた相談です。

（相談時間：ひとり約1時間）

- 日時 2月13日(金)、27日(金)  
9時～12時
- 場所 川内健康センターまたは市役所
- 申込 川内健康センター
- 相談員 管理栄養士

## こころの健康相談（要予約）

原因不明のだるさ、人間関係がうまくいかないなど、心や体の相談。

- 日時 2月18日(水)  
10時～12時
- 場所 川内健康センター  
市役所・家庭訪問
- 申込 川内健康センター
- 定員 2人
- 相談員 久米病院 大上 まどか 医師

## 健康相談

健康に関する相談はなんでも。

- 日時 毎週水曜日  
9時～11時
- 場所 健康ハウス  
（川内健康センター隣）
- 申込 川内健康センター  
※市役所での相談ご希望の人は事前にご連絡ください。



### こばやし内科クリニック

野田2丁目102番地2 (TEL960-5311)

診療時間 9時~12時、14時~18時

(土曜日は9時~13時)

休診日 水曜午後・土曜午後・日曜・祝日

## 健診の結果は正常？異常？



こばやし内科クリニック  
院長  
小林 卓正

皆さんは、日本人間ドック学会と健康保険連合会が「健康診断や人間ドックで『異常なし』とする値を緩めると発表した」との新聞報道（平成24年4月4日）を憶えておられますか？血圧は収縮期で147まで良いとか、男性のLDL（悪玉）コレステロールは178まで良いとかいった内容でした。

これを受け、日本高血圧学会や日本動脈硬化学会は、報道内容や日本人間ドック学会に、反対の見解を発表しました。

どうしてこのような問題が出てきたのでしょうか？それは、そもそも真の正常値はないことにあります。まずは、皆さんが医療機関や健診で検査を受けた時にもらった検査結果を見て下さい。そこには、『正常値』ではなく『基準値』と書いてあるはずですよ。

『基準値』とは、検査値を判断するには「物差し」になる値

が必要のため、統計学的に（計算で）求められたものです。簡単に言えば、『健康と思われる』多くの人の検査値が、およそ95%おさまる範囲を示す値にすぎないのです。つまり、人間ドック学会が発表した基準値は、『今だけは問題がない』かの参考値にしかならないのです。

一方、生活習慣病に関する検査値は、将来に脳卒中や心筋梗塞などを発症させない為の値を基準値としなければ意味がありません。このため専門学会は、過去のデータをもとに、いくらの値になると将来に様々な病気を引き起こす確率がどの程度増えるかを考え、『将来も健康である為に今から守るべき』基準値を出しているのです。

このように、検査の解釈ですらこれからも変化し続けます。皆さんは、今後も様々な医療情報を見たり聞いたりされることでしょうか。しかし、過剰に心配することなく、過信もせず、日々努力し続ける医者をご信頼ください。

## ごみ収集予定

### 2月の「燃やすごみ」「紙類」収集日

重信地区	燃やすごみ	紙類
山之内・樋口・横河原・西岡 志津川の一部・田窪の一部	2日・5日・9日・12日 16日・19日・23日・26日	10日 24日
田窪の一部・牛湫・牛湫団地 播磨台団地・上樋・南野田 北野田・北野台団地・新村	3日・6日・10日・13日 17日・20日・24日・27日	14日 28日
志津川の一部・見奈良 田窪の一部・田窪団地・上林 下林・上村	4日・7日・11日・14日 18日・21日・25日・28日	12日 26日
川内地区	燃やすごみ	紙類
東谷・西谷・土谷・滑川 奥松瀬川	2日・5日・9日・12日 16日・19日・23日・26日	14日 28日
北方東・北方西・南方東 南方西	3日・6日・10日・13日 17日・20日・24日・27日	12日 26日
町東・町西・前松瀬川 横瀬団地	4日・7日・11日・14日 18日・21日・25日・28日	10日 24日

### 2月の不燃物収集日

重信地区	ペットボトル プラスチック類 その他燃やさないごみ	粗大ごみ	空き缶・金属類 びん・ガラス類
樋口・上村	8日・22日	15日	1日
横河原・八反地・田窪 志津川（八反地除く）		1日・15日	1日・15日
見奈良		22日・25日	1日
田窪団地	8日・22日	15日	1日・15日
下林		22日・25日	
上記以外の地区		25日	
川内地区	ペットボトル プラスチック類 その他燃やさないごみ	粗大ごみ	びん・金属類 空き缶・ガラス類
東谷・西谷・土谷 滑川・奥松瀬川	3日・17日	16日	9日 23日
北方東・北方西 南方東・南方西	4日・18日	17日	10日 24日
町東・町西 前松瀬川・横瀬団地	2日・16日	18日	12日 25日

※2月11日（水・祝）の「燃やすごみ」は平常通り収集します。  
※志津川及び田窪は、場所によって日にちが異なりますので、分からない人は近所の人にお尋ねください。

## 2月 カレンダー

2/ 1 日	◆当番医 白岡整形外科 TEL960-6555 ●東温市民健康マラソン大会 10:00～ 総合公園
2 月	
3 火	●健康体操 19:30～ 福祉館
4 水	●いきがい大学® 13:30～ 川内公民館
5 木	
6 金	
7 土	
8 日	◆当番医 中川病院 TEL976-7811
9 月	
10 火	●健康体操 19:30～ 福祉館
11 水	■建国記念の日 ◆当番医 藤石医院 TEL964-1234
12 木	
13 金	
14 土	
15 日	◆当番医 愛媛医療センター TEL964-2411
16 月	
17 火	●健康体操 19:30～ 福祉館
18 水	●放課後わくわく広場 16:00～ いわがらこども館
19 木	●レディース学級® 13:30～ 中央公民館 ●福祉館じんけん相談 19:00～ 福祉館
20 金	
21 土	
22 日	◆当番医 西本整形外科 TEL964-1611
23 月	
24 火	●健康体操 19:30～ 福祉館
25 水	●さくらの湯 休館日 ●各種相談事業 10:00～ 市役所、13:30～ 福祉館
26 木	
27 金	
28 土	
3/ 1 日	◆当番医 さとう耳鼻咽喉科クリニック TEL990-1133
2 月	
3 火	
4 水	

## 各種相談の窓口 ～悩まず相談してください～

### 行政相談

2月26日(休) 13:00～ 農村環境改善センター

### 心配ごと相談

2月12日(休) 13:00～ 福祉館

2月26日(休) 13:00～ 農村環境改善センター

### 特設人権相談

2月4日(休) 13:00～ 川内公民館

2月19日(休) 13:00～ 東温市役所

### 弁護士相談 (無料:要予約)

2月17日(火) 13:30～

問・申込 社会福祉協議会 TEL955-5535

### 司法書士相談 (無料:要予約)

2月27日(金) 13:30～

問・申込 社会福祉協議会 TEL955-5535

### 行政書士相談 (無料:要予約)

2月18日(休) 13:00～

問・申込 社会福祉協議会 TEL955-5535

### 消費生活相談

月～金(祝日除く) 9:00～17:00

東温市役所消費生活相談窓口 TEL964-4400

### 子育て相談の総合窓口

月～金(祝日除く) 8:30～17:15

東温市役所子育て相談窓口 TEL964-4450

## いのとんに会いに行こう!

### 【2015年2月】いのとん出演予定

1 日 (日)	第69回香川県丸亀国際ハーフマラソン大会 “にぎやか村”	場 所	香川県立丸亀競技場
		出演時間	9時～15時 ※随時出演
		場 所	南レクロツジ前駐車場
11 日 (水)	やわたはま産業まつり	出演時間	9時30分～15時 ※随時出演
		場 所	道の駅・みなとオアシス「八幡浜みなと」
		出演時間	10時～16時 ※随時出演
28 日 (土)	生涯学習フェスタ2015	場 所	愛媛県生涯学習センター
		出演時間	11時と14時の2回出演予定 ※イベント開催時間は10時～15時30分







新成人のみなさん  
おめでとうございます



今月号では成人式の様子を掲載しました。私は、年齢でいえば2回参加した歳になっていきますが…。  
それはともかく、これから社会を支える若者の新たな門出をお祝いしたいと思います。おめでとうございました。

やっぱり着物は良いですなあ。二十歳の誕生日は一日着物を着て過ごそうキャンペーンを密かに実施しているのですが、なかなか流行しないようでございます。そこで、何とぞ精神を集結して「念力！念力！念力！」  
〈来年は十二単衣が見てみたい〉

### 編集後記

㊦

㊦