



- 03 協働による地域づくりへの挑戦
- 04 観月祭2016
- 05 ゆるキャラグランプリ2016



**表紙** <sup>えがお</sup> **愛顔つなぐえひめ国体リハーサル大会**

6月18日(土)と20日(月)に、総合公園とかすみの森公園で男子第60回四国高等学校ソフトボール選手権大会が開催されました。雨のため一日延期になるなどのトラブルもありましたが、愛媛県代表の東温高等学校、松山工業高等学校、松山北高等学校の3チームを含む四国各県から県大会を勝ち抜いた12チームが熱戦を繰り広げていました。



**人の動き**

平成28年  
7月1日現在

人口	男	15,983人(+2)
	女	17,798人(+5)
	計	33,781人(+7)
世帯		14,666戸(+5)

※( )内は前月比

03 協働による地域づくりへの挑戦

04 観月祭2016

05 ゆるキャラグランプリ2016

06 市役所からのお知らせ

平成29年度採用東温市職員を募集します/現況届・所得状況届を忘れずに! /東温市長選挙及び東温市議会議員選挙の日程について/全国大会等出場者に激励金を交付します/人権講座の開催について ほか

12 アラカルト

15 図書館だより

16 ふれあい広場

18 カメラスケッチ

20 子育てガイド

22 やっぱり健康

24 情報BOX

26 ドクターの健康百科・ごみ収集予定

27 カレンダー

28 <sup>えがお</sup> 愛顔つなぐえひめ国体 競技別リハーサル大会【少年男子】

<sup>えがお</sup> **愛顔つなぐえひめ国体 競技別リハーサル大会開催まで**

(平成28年8月1日時点)

**バスケットボール 10日**  
(成年男子)



- 大会名  
第54回男子全日本教員  
バスケットボール選手権大会
- 日時  
8月11日(木・祝)~14日(日)  
東温市会場試合日程  
8月12日(金)~14日(日)
- 場所 ツインドーム重信



**銃剣道 20日**  
(全種別)

- 大会名  
第72回国民体育大会  
銃剣道競技リハーサル大会
- 日時  
8月21日(日)
- 場所  
ツインドーム重信



【お知らせ】<sup>えがお</sup> 愛顔つなぐえひめ国体・えひめ大会東温市実行委員会のホームページを公開しています。情報をどんどん更新していきますので、ぜひご覧ください。  
URL : <http://www.toon-kokutai.jp/>

# 「お互いを認め合い」「それぞれの強みを活かす」 協働による地域づくりへの挑戦



第1回目のテーマは「相互理解」。



班に分かれて、感想や印象に残ったことを共有しました。

お互いを認め合い、立場・見解を超え、着地点を見出していく。そこには『沸き立つ強い地域』の姿があります。



りそな総合研究所(株) 藤原 明氏

6月20日(月)、東温市多世代交流拠点施設「横河原ぶらっとHOME」にて、市民、事業者、大学生などの参加による『横河原にぎわいづくりワークショップ』が開催されました。

このWSワークショップ(月1回 計4回)は、「市民自らが楽しくなれるまちづくり」を目指して、「相互理解」と「主体性」をコンセプトにアイデアを出し合い、皆さんで企画案を作り上げるものです。全国で多様な地域連携を手掛ける、りそな総合研究所(株)の藤原明氏ふじわらあきが講師を務め、参加した22名が活発な意見交換を行いました。

第1回目のWSでは、

ボランティア活動や世代間交流など、すべてのベースは「コミュニケーション」＝「共有共感」である。

いかに日常生活の中で情報共有していくか、そのポイントは次の三つ。

- ① 「主体性」を引き出し地域に関わっていくこと
- ② 関われる「場」を設定すること
- ③ それぞれの「強み」を持ち寄れるようにすること

という意見がまとまりました。

今後、参加者は4回のWSを通して、地域課題への認識を深め「やるべきこと」を明らかにし、多様な協働先の強みを持ち寄り、事業案を検討します。

## ～参加者からの声～



WSで東温市の現状や問題点などについて考えることができました。学生ならではの目線で意見することができればと考えています。

(松山大学 まつもと たいが 松本 泰雅さん)

地域活性化には人と人との繋がりが大切だと考えています。WSを通して、内部と外部からの活性化を目指したいです。

(松山大学 とみおか はじめ 富岡 萌さん)



## それゆけ！ 東温市地域おこし協力隊！



7月1日、6月号で紹介した「地域おこし協力隊」に、新たな隊員が加わりました。そのきっかけや今後の意気込みについて聞きました。

ふるや さやか  
古谷 沙耶香さん  
(井内区担当)

### きっかけは？

県外に出た時に、愛媛のどこが好きなのか具体的に説明できずに悔しい思いをした経験から、もともと興味があった協力隊に参加したいと思いました。

### 今後は？

地区の人たちに顔を覚えてもらうことと、地域の絶景ポイントを探すこと。やりたいことはたくさんありますが、まずはこの2点を中心に活動していきたいです。

☎ 企画財政課 地域振興係 (Tel.964-4401)

# 観月祭2016

## 8月27日(土)開催

※荒天時翌日順延

今年も観月祭の季節がやってきました。  
東温市民花火は、その名のとおり、市民の皆さんの寄付金やボランティアに多大なご理解・ご協力をいただくことで成り立っています。  
東温市に夏の終わりを告げる恒例の観月祭に、足を運んでみませんか？

### ■ イベントスケジュール

- 19:30~ オープニング
- 19:35~ プレ花火打上 (約15分)
- 19:50~ 月見おどり
- 20:20~ メイン花火打上 (約30分)
- 20:50~ 閉会宣言

### ■ 花火 約5,000発

- その他 プレイメントとしてゆるキャラまつりを開催 (予定)



いのとんのお友達もやってくるトン!



平成27年度最優秀賞 高石勝良さん「大雨の花火大会」

### 有料観覧席のご案内

<ペアシート・ファミリー桟敷>

- ペアシート (2名/自由席)  
【前売り】1,500円 (当日: 2,000円)
- ファミリー桟敷席 (4名/自由席)  
【前売り】3,500円 (当日: 4,000円)
- ファミリー桟敷席 (8名/自由席)  
【前売り】5,000円 (当日: 6,000円)

※各タイプとも自由席です。席の場所は当日の受付順で選べます。(受付開始 17:00~)  
ただし、3席以上の予約をされた人の席は実行委員会で指定させていただきます。  
当日は、優良観覧席入口に受付を設けていますので、入場券を提示してください。

### ■ 購入窓口

全国のサークルKサンクス (Kステーション)  
東温市商工会

### ■ 会場内有料駐車場 50台

【前売りのみ】1,000円

※有料観覧席の購入者に限定して販売します。  
また、駐車後は、18:30~21:30まで移動ができません。

### ■ 購入窓口 東温市商工会



平成26年度最優秀賞 成安悦憲さん「思い出の夜」

### ■問い合わせ先

〒791-0211  
東温市見奈良495番地3  
観月祭実行委員会事務局（東温市商工会館内）  
TEL：964-1254  
URL：http://www.kangetsusai.com  
E-mail：info@kangetsusai.com



### ■市民花火募金のお願い

今年も市民の皆さまから募金を募り、「東温市民花火」を打ち上げます。市内の各所に「市民花火募金箱」を設置していますので、ご協力ください。

#### ■募金箱設置場所

市役所（1階ロビー）、川内支所、中央公民館、さくらの湯、東温市商工会館窓口、市内の各飲食店、コンビニエンスストア等

### ■運営ボランティアの募集

#### ■資格

年齢18歳以上の人（住所・性別不問）  
※団体参加可

#### ■内容

観月祭の事前準備、  
当日の運営、翌日の清掃活動等

#### ■募集締切

平成28年8月19日(金)

#### ■参加受付 東温市商工会

今年も  
開催！

# ゆるキャラグランプリ2016

【インターネット投票期間】7月22日(金)から10月24日(月)18時まで  
【決選投票イベント】11月5日(土)・6日(日) 松山市 城山公園芝生広場

投票は、  
パソコン・タブレット・携帯電話・スマホから。

◎検索サイトで検索

ゆるキャラグランプリ

◎ブラウザのアドレスバーに入力

http://www.yurugp.jp



初めに登録が必要です！

登録はこちら から画面に従って

メールアドレスを登録

※登録したメールアドレスを使って  
一日一回毎日投票を♪



いのとんのページは  
←こちらから

今年はゆるキャラグランプリと同時開催で、愛媛県からエントリーしているゆるキャラのみを対象とした「えひめのとっぺんグランプリ」が行われます。いのとんも愛媛県内1位を目指して頑張ります！

応援  
よろしくトン☆



# 市役所からの お知らせ

教育相談室は  
TEL 964-3437  
TEL 966-6150  
です

## 平成29年度採用東温市職員を募集します

総務課 人事係 TEL964・4400

### ■第1次試験

日時 9月18日(日)

9時～

会場 東温市役所

試験区分	初級消防職	保健師
採用予定数	若干名	若干名
受験資格	平成5年4月2日～平成11年4月1日生まれの人	保健師資格取得者又は平成29年4月1日までに取得見込みの人
第1次試験	教養試験 一般性格適性検査 体力試験	教養試験 専門試験(保健師) 一般性格適性検査
第2次試験 (第1次試験合格者のみ)	作文・面接	作文・面接

### ■共通受験資格

- ①日本国籍を有する人
- ②地方公務員法(昭和25年法律第261号)第16条の各号いずれにも該当しない人

### ■身分及び処遇

給料・手当等は、東温市給与条例の規定により支給

### ■申込方法

必要書類を市役所3階総務課へ持参又は郵送で提出してください。

郵送する場合は、簡易書留等確実な方法で郵送してください。

### ■申込先

〒791-0292

東温市見奈良530番地1

東温市役所

総務課 人事係宛

### ■申込受付期間

8月1日(月)～22日(月)

※土日祝日を除く

8時30分～17時15分

(郵送する場合、8月22日(月)の消印有効)

### ■提出書類等

○試験申込書(申込日前3か月以内に撮影した写真を貼付)

※試験申込書はホームページからダウンロードできます。また、総務課人事係に設置しています。

※市販の履歴書は使用できません。

### 【初級消防職】

○健康診断書(最近3か月以内に受診したもの)

### 【保健師】

○資格・免許の写し又は取得見込証明書

### ■その他

○募集の詳細な案内は市のホームページにてお知らせしていきますのでご覧ください。

○第2次試験は10月中旬の予定です。詳細は第1次試験合格者に通知します。

## 平和祈念黙祷のお願い

長寿介護課

高齢福祉係

TEL 964・4408

原爆死没者に哀悼の意を表し、世界恒久平和の実現を祈念するため、次の日時に合わせて黙祷を捧げられますようご協力をお願いします。

○8月6日(土) 8時15分

(広島市への原爆投下時刻)

○8月9日(火) 11時2分

(長崎市への原爆投下時刻)

また、8月15日(月)は「戦没者を追悼し平和を祈念する日」です。国・県においては、それぞれ戦没者追悼式が行われます。式典当日正午から黙祷を捧げられますようご協力をお願いします。

## 現況届・所得状況届を忘れずに！

社会福祉課 TEL 964・4406

児童扶養手当などの受給資格がある人は、引き続き手当を受ける要件があるかどうかの確認を受けるため、「現況届」または「所得状況届」を社会福祉課窓口へ提出する必要があります。

提出がない場合、支給を受けることができなくなりますので、ご注意ください。

手当種類	受付期間	提出書類
児童扶養手当	毎年 8月1日～ 8月31日	現 況 届
特別児童扶養手当	毎年 8月12日～ 9月11日	所得状況届
特別障害者手当		
障害児福祉手当		
経過的福祉手当		

### 手当の対象となる児童

- ①父母が婚姻を解消した児童
- ②父(または母)が死亡した児童
- ③父(または母)が重度障がいのある児童
- ④父(または母)が生死不明である児童
- ⑤父(または母)が1年以上遺棄している児童
- ⑥父(または母)が裁判所からのDV保護命令を受けた児童
- ⑦父(または母)が1年以上拘禁されている児童
- ⑧未婚の子
- ⑨その他孤児等

### 児童扶養手当

#### 【手当の支給対象】

18歳に達する日の属する年度末まで(障がいのある場合20歳未満)の児童で、支給要件に該当する次のような母、または監護しかつ生計を同じくしている父、または養育者に対して支給されます。

### 【手当月額】

一部支給は所得に応じて10円きざみとなります。

区分	月額
全部支給	42,330円
一部支給	42,320円～ 9,990円

0000円、第3子以降については、一人につき最大6,000円加算されます。なお、前年分の本人及び扶養義務者などの所得が一定以上の場合、支給停止になります。

### 特別児童扶養手当

20歳未満で次のような障がいがある児童を養育、または監護している父母または養育者に対し、支給されます。(児童1人あたり)

等級	月額
1級	51,500円
2級	34,300円

- ①精神の発達が遅れているため、常時介護が必要な児童
- ②身体に重度の障がいまたは長期の安静が必要な児童
- ③精神病などで、日常生活に常時の介護が必要な児童

### 特別障害者手当

一定の障がいを持ち、日常生活においていつも特別な介護を必要としている20歳以上の人に対し支給されます。ただし、施設に入所、または医療機関に3か月を超えて入院している人は除きます。

#### 【手当額】

月額 26,830円

### 障害児福祉手当

一定の障がいを持ち、日常生活においていつも介護を必要としている20歳未満の児童に対し支給されます。ただし、施設等に入所している児童は除きます。

#### 【手当額】

月額 14,600円

### ■各手当に共通する事項

○所得制限があります。  
前年分の本人及び扶養義務者などの所得が、一定以上の場合、支給が停止されます。

## 東温市長選挙及び東温市議会議員選挙の日程について

東温市選挙管理委員会 電話964・2001

平成28年11月6日任期満了に伴う東温市長選挙及び東温市議会議員選挙は10月16日(日)に告示、10月23日(日)に投票が行われます。主要な日程は次のとおりです。

### 立候補予定者説明会

○日時 平成28年8月30日(火)  
13時30分～

○場所 市役所 4階 大会議室

○出席者 各立候補予定者につき2名まで

### 事前審査日

平成28年10月5日(水)  
9時～16時まで  
市役所 4階 大会議室  
(予備日)

### 立候補届出受付日(告示日)

平成28年10月16日(日)  
8時30分～17時まで  
市役所 4階 大会議室

### 投票日(選挙期日)

平成28年10月23日(日)  
7時～20時まで  
各投票所

## 下水道排水設備工事責任技術者試験及び受験講習について

下水道課 TEL964・4417

### 受験講習日等

○日時 平成28年9月30日(金)  
13時～17時

○会場 松山市役所 11階  
大会議室

○受験手数料 4,000円

### 試験日等

○日時 平成28年11月5日(土)  
13時30分～15時30分

○会場 松山大学

○試験手数料 4,000円  
(試験講習受講者は8,000円)

### 申込受付期間

平成28年8月8日(月)～  
9月16日(金)  
※郵送のみ(最終日消印有効)  
※下水道課窓口で申込用紙を配布

### 申込・問い合わせ先

(宛先)  
東京都千代田区大手町二丁目6番2号 日本ビル内  
東京都下水道サービス株式会社  
(TEL03・3241・0818)

## 臨時福祉給付金及び障害・遺族年金受給者向け給付金について

社会福祉課 TEL964・4406

対象者には、8月下旬に案内を送る予定です。なお、平成28年1月1日時点で東温市に住み票がない人は、その時点で住民票があった市区町村へ問い合わせてください。

### 臨時福祉給付金

【対象者】 平成28年度市民税非課税者(市民税課税者の扶養親族を除く)  
【支給額】 一人当たり3,000円

### 障害・遺族年金受給者向け給付金

【対象者】 平成28年度臨時福祉給付金対象者で、障害基礎年金・遺族基礎年金を受給している人(高齢者向け給付金を受給した人は除く)  
【支給額】 一人当たり30,000円

給付金を装った振り込み詐欺や個人情報の詐取にご注意ください

## ひとり親学習支援ボランティア派遣事業の児童を募集します

社会福祉課 TEL964・4406

### 対象児童

重信中学校通学のひとり親家庭の児童で開設場所まで通える児童(川内中学校通学の児童については、準備が整い次第の募集を目指しています)

### 開催日等

毎週金曜日 18時～20時の間  
今年度は8月下旬～9月中旬頃の開始予定です。

### 開催場所

中央公民館 2階 青年室

### 募集人員

10人(応募多数の場合は選考)

### 受講料 無料

### 申込方法

平成28年8月26日(金)までに、社会福祉課へ「学習支援登録申請書」および児童扶養手当証書またはひとり親家庭医療費受給者証の写しを提出してください。(登録申請書は社会福祉課にあります)

### 問い合わせ先

一般財団法人  
愛媛県母子寡婦福祉連合会  
(TEL907・3200)



## 全国大会等出場者に激励金を交付します

生涯学習課 社会体育係 Tel964・1500

東温市では、スポーツ・文化の振興のため、全国大会以上の大会出場者に激励金を交付しています。希望者は、必要書類を添えて申請してください。

### ■対象者

各種協会・文部科学省等が主催する全国大会以上の大会に、県予選または四国予選等を経て代表として出場する、東温市在住または東温市に通勤・通学している人

### ■金額

全国大会 一人 10,000円  
国際大会 一人 20,000円

※団体種目の場合は、大会要綱等に定められた出場者名簿に登録された人とし、実際の参加人数分のみとします。

### ■申請期限

大会の15日前まで

## 人権擁護委員を紹介します

社会福祉課 社会福祉係 Tel964・4406

人権擁護委員は、人権擁護委員法に基づき法務大臣から委嘱された、あなたの街の相談パートナーです。

暮らしの中での悩みや心配ごと、困りごとのある人は、お近くの人権擁護委員にご相談ください。

相談は無料で、相談内容の秘密は固く守られます。お気軽に問い合わせてください。

- 菅野 胤子 (南方)
- 寺田 善治 (南方)
- 寺阪 勝見 (北方)
- 高須賀恵子 (横河原)
- 石丸ひとみ (志津川)
- 大西 利江 (田窪)
- 玉乃井京子 (田窪)
- 河野 和子 (下林)

## 重信川かすみの森公園利用休止のお知らせについて

都市整備課 公園係 Tel964・4412

公園内にある小川の再生等の工事を行うため、期間中にかすみの森公園の利用ができなくなります。大変ご迷惑をおかけしますが、ご理解とご協力をお願いします。

### ■工事期間 (予定)

平成28年9月1日～

平成29年3月31日

※工事期間中は、公園内の遊具や広場全体が利用できません。

※トイレ及びソフトボール場は工事期間中も利用できます。

### ■工事実施機関

国土交通省

松山河川国道事務所

### ■問い合わせ先

○工事に関すること

国土交通省 松山河川国道事務所 重信川出張所 (Tel958・8215)

○公園利用に関すること

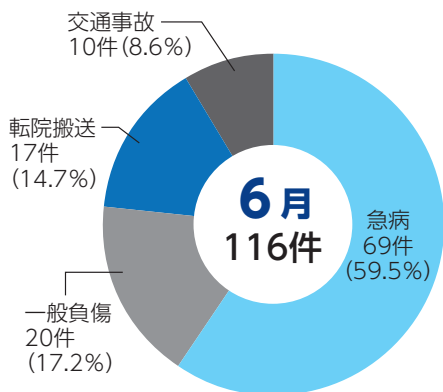
都市整備課 公園係 (Tel964・4412)

## 六価クロム地下水モニタリング調査結果 (6月6日採水分)

牛淵地区の調査地点 (6か所) について、環境基準値 (0.05mg/l) を超える六価クロムは検出されていません。

☎ 環境保全課 Tel964-4415

## 東温市消防救急出場数



## 人権講座の開催について

生涯学習課 社会教育係 TEL964・1500

### ■日程

平成28年8月26日(金)  
12時30分より受付  
13時開会

※入場整理券が必要です。

※8月12日(金)9時より、中央  
公民館・川内公民館にて配  
布を開始します。

※1回の配布は1人2枚まで

### ■場所

中央公民館

内容 人形劇(重信中学校演劇部)

### ■講師

講演「夢と絆」  
新潟産業大学経済学部  
准教授 蓮池薫先生

### 講師の紹介



1957年新潟県の生まれで、中央大学法学部3年在学中に拉致され、24年間、北朝鮮での生活を余儀なくされました。帰国後、新潟産業大学で専任講師として勤務するかたわら、中央大

学に復学。2005年に初訳書「孤将」(こしょう)を刊行。

著書に「夢うばわれても拉致と人生」「拉致と決断」などがあり、その中でも2009年新潮社から出版されました「半島へ、ふたたび」は25万部を超えるベストセラーとなり、この作品で新潮文芸振興会主催の新潮ドキュメント賞を受賞されました。

## 平成28年11月1日開始の農地利用権設定申出の受付について

農業委員会事務局 TEL964・4410

### ■利用権設定とは

農地の貸し手と借り手の利用関係を調整し、関係者の同意を得て、市が「農用地利用集積計画」を作成することで安心して農地の貸し借りを行うことができる制度です。

※借り手には、農業経営面積(借入地も含む)5,000㎡以上が必要です。

### ■利用権設定なら

- ①農地の貸借について農地法の許可が不要です。
- ②対象となる土地は、市街化区域を除く農用地等です。
- ③貸した農地は、期限になれば離作料を支払うことなく必ず返ってきます。
- ④利用権の再設定により継続して貸すことも借りることもできます。

### ■利用権設定の手続きは

○次の人は申出が必要です。  
▽平成28年10月31日で貸借期限の切れる人で更新を希望する人

▽貸借期限が切れている人で再設定を希望する人

▽今回新規に設定する人  
○申出書は、平成28年9月15日(木)までに農業委員会事務局または川内支所へ提出してください。

※申出書は農業委員会事務局(市役所2階)または川内支所にあります。

○利用権設定の受付は、年3回(3月、4月、9月)行います。



## 入札結果 【6月実施分】

総務課 管財係 (TEL964-4400)

日程	業務（工事）名	落札業者	落札金額（税込）円
6月 7日	東温市総合公園園路改修工事	協和道路(株)	11,505,325
	別府ゴルフ場線道路舗装補修工事	A B C開発(株)東温営業所	16,735,160
	中央公民館・川内公民館受水槽及び高置水槽改修工事	(株)共進建設	23,868,000
	東温市ふるさと交流館空調設備保守管理委託業務	曾我部電気サービス	961,200
	志津川地区出来形確認測量委託業務	(株)オオバ愛媛営業所	31,104,000
	阿歌古谷橋橋梁補修調査設計委託業務	(株)芙蓉コンサルタント	2,332,800
	南野田生活道路補償費算定委託業務	(株)日之出設計システムハウス愛媛支店	1,047,600
	東温市庁舎植栽管理委託業務	(有)総合緑地開発	648,000
	空気式重量物排除資機材（マイティバック）購入	(株)ヤマダ	771,120
	東温市職員検診等業務	医療法人 順風会	3,505,780
6月14日	不正通信監視機器導入業務に係るリース契約（月額）（長期継続契約）	N T Tファイナンス(株)四国支店	164,052
6月21日	公共下水道污水管渠工事（113工区）	(株)坂本重機建設	17,754,984
	公共下水道污水管渠工事（28-③工区）	(有)渡部興産	21,870,000
	重信中学校体育館大規模改修電気設備工事	松山電設工業(株)	26,676,000
	重信中学校体育館大規模改修衛生設備工事	(株)ホーム設備	8,154,000
	重信中学校体育館大規模改修工事施工監理業務	(株)大野建築構造事務所	4,536,000
	東温市水道管理図作成委託業務	(株)親和技術コンサルタント	7,560,000
	公用車購入（軽ワンボックス）	(有)マナベモータース	1,180,000
	平成28年度児童用机椅子整備事業	アカマツ(株)	16,126,408
6月28日	横河原10号線道路改良附带工事（その1）	丹原建設(株)川内支店	5,961,600
	北吉井小学校クスノキ、サクラ枝打整理業務	松山流域森林組合	864,000
	東温市立川上幼稚園大規模改修工事実施設計業務	(株)日創設計	4,320,000
	校舎内空気環境（VOC）検査委託業務	公益財団法人 愛媛県総合保健協会	550,800
	中小零細企業現状把握調査業務	(株)サーベイリサーチセンター四国事務所	3,639,600
	小中学校音楽備品購入	一色楽器(株)	1,248,015
	小中学校管理備品購入	(有)垂水味好堂松山店	752,760
	小中学校デジタル教科書購入	温泉教育用品(有)	1,119,744



# 水道だより

水道課 TEL964-4416  
南吉井浄水場 TEL909-7900

安全で安心な水を安定的に供給するために

## 平成28年度水道工事箇所（川内地区）

今年度の川内地区の工事箇所は、下図のとおりです。

重信地区でも、他事業に伴う工事を横河原で予定しています。

工事期間中は、騒音や振動、一時的な交通制限、断水などご迷惑をおかけしますが、市民の皆さんのご理解とご協力をお願いします。



※なお、地下埋設物の状況、その他の理由によりやむを得ず工事箇所の変更や次年度施工になる場合があります。

## 高齢者に関する総合相談について

東温市地域包括支援センターが、高齢者のみなさんが安心して暮らしていくための支援をします！

**東温市地域包括支援センター**  
TEL955-0150 FAX955-5766  
月～金曜（祝日除く）  
8時30分～17時15分

協力機関として2か所の在宅介護支援センターでも相談できます。  
(何時でも可)  
ウェルケア重信 TEL955-0300  
ガリラヤ荘 TEL966-6250

## 2017えひめ国体に向けて！ vol.11

(第72回国民体育大会) **えひめ国体** 開催まで **425日**  
 (第17回全国障害者スポーツ大会) **えひめ大会** 開催まで **453日**  
 ※平成28年8月1日時点

### 国体ソフトボール競技リハーサル大会が開催されました！

6月18日(土)、20日(月)に「えひめ国体ソフトボール競技リハーサル大会」として「男子第60回四国高等学校ソフトボール選手権大会」を開催しました。県大会を勝ち抜いた四国内の高校12チームが出場し、ハイレベルな戦いを繰り広げました！熱戦の結果、優勝は松山工業高校、準優勝は東温高校と県内の出場校が大活躍しました！

8月にはバスケットボール競技【11日(木・祝)～14日(日)】、銃剣道競技【21日(日)】のリハーサル大会を開催しますので、会場(両競技ともツインドーム重信)に足を運んでいただき、ご声援をお願いします。  
 ※バスケットボール競技の東温市での試合は、12日(金)から行われますので、ご注意ください。



## 介護予防ニュース

長寿介護課 介護給付係  
 TEL964-4408

## 9月事業予定

地区の公民館等を利用した介護予防事業  
 対象者 東温市内に住所を有している65歳以上の人  
 で、原則として要支援・要介護認定を受けていない人

地区訪問型運動教室 【参加費 無料】		
5日(月)	13:30～	町東公民館
6日(火)	13:30～	町西公民館
7日(水)	13:30～	土谷公民館
8日(木)	13:30～	上村集会所
9日(金)	10:00～	南方東公民館
	13:30～	下林集会所
12日(月)	13:30～	上林公民館
13日(火)	10:00～	田窪公民館
14日(水)	13:30～	南野田公民館
21日(水)	13:30～	上樋集会所
27日(火)	10:00～	北方西公民館
28日(水)	10:00～	牛淵団地第一集会所
29日(木)	13:30～	田窪団地集会所

脳トレ大学 (オープン教室) 【参加費 200円】		
1日(木)	10:00～	保免集会所
	13:30～	山之内公民館、樋口集会所
5日(月)	10:00～	横灘団地公民館
	13:30～	田窪団地集会所、南野田公民館
6日(火)	10:00～	西岡公民館、上林公民館、南方東公民館
	13:30～	上村集会所
7日(水)	13:30～	滑川生活改善センター
8日(木)	10:00～	牛淵団地第一集会所
12日(月)	10:00～	田窪公民館、横灘団地公民館
	13:30～	見奈良公民館、南野田公民館
13日(火)	10:00～	西岡公民館、上林公民館、北方東公民館、町東公民館
	13:30～	下林集会所、土谷公民館、町西公民館
15日(水)	10:00～	牛淵団地第一集会所、保免集会所
	13:30～	山之内公民館、樋口集会所
20日(火)	10:00～	西岡公民館、上林公民館、南方東公民館
	13:30～	上村集会所
26日(月)	10:00～	田窪公民館、横灘団地公民館
	13:30～	見奈良公民館、田窪団地集会所
27日(火)	10:00～	西岡公民館、上林公民館、北方東公民館、町東公民館
	13:30～	下林集会所、町西公民館

※ 8月4日(木)・8月25日(木)及び9月の池之下集会所での脳トレ大学(オープン教室)は都合により中止します。  
 ※参加時の飲み物は、各自でご用意ください。  
 ※当日の気象状況によっては、中止になる場合があります。



## 年金のひろば

市民課医療年金係 Tel.964-4471  
松山東年金事務所 Tel.946-2146

詳しくは  
お問い合わせください



### 国民年金保険料の免除期間・納付猶予期間がある人へ 国民年金保険料の「追納」をおすすめします！

国民年金保険料の免除（全額免除・一部納付）・納付猶予・学生納付特例の承認を受けた期間がある場合、保険料を全額納めたときよりも老齢基礎年金の受け取り額が少なくなります。

そこで、これらの期間の保険料は、将来受け取る老齢基礎年金を増額するために、10年以内であればさかのぼって納める（追納する）ことができます。

#### 平成28年度中に追納する場合の月額保険料（平成25年度分以前の保険料に加算額が上乘せ）

期 間	全額免除・納付猶予 学生納付特例	4分の3免除	半額免除	4分の1免除
平成18年度の月分	15,000円	11,240円	7,500円	3,740円
平成19年度の月分	15,030円	11,270円	7,520円	3,750円
平成20年度の月分	15,140円	11,360円	7,570円	3,780円
平成21年度の月分	15,230円	11,420円	7,620円	3,800円
平成22年度の月分	15,490円	11,610円	7,750円	3,870円
平成23年度の月分	15,280円	11,450円	7,640円	3,810円
平成24年度の月分	15,130円	11,340円	7,560円	3,780円
平成25年度の月分	15,100円	11,330円	7,550円	3,780円
平成26年度の月分	15,250円	11,440円	7,620円	3,810円
平成27年度の月分	15,590円	11,690円	7,790円	3,900円

※古い期間の保険料から納めることとなります。 ※老齢基礎年金を受給中の人は追納できません。



## 公共交通ニュース

都市整備課 Tel.964-4412

### 公共交通の活性化に取り組んでいきます

東温市では鉄道や路線バスなどの公共交通の維持・活性化に向け、様々な取組を行っています。  
平成28年度はこれまでの取組に加え、横河原駅

周辺の整備や鉄道駅のバリアフリー化の推進、公共交通情報発信冊子の作成等に取り組んでいきます。

#### <平成28年度の主な取組>

##### ◆横河原駅周辺整備

市内で最も利用者が多く、山間バス路線の発着地点である横河原駅の利便性向上を目指し、駅周辺の整備を進めていきます。

##### ◆市内の鉄道駅のバリアフリー化の推進

市内の鉄道駅のうち、視覚障がい者用誘導ブロックが未整備である駅において、交通事業者が実施するバリアフリー化を支援します。

##### ◆公共交通情報発信冊子の作成

市外の人にも分かりやすいように市内の公共交通情報をまとめた冊子を作成し、情報発信します。



鉄道駅のバリアフリー化が進んでいます！

## 消費者カ UP 通信



**ワンクリック詐欺 多発!**  
あわてて事業者に連絡してはいけません。

### 相談事例

スマホでネットサーフィンをしていて、無料だと  
思「18歳以上」をクリックしたら、いきなり「アダ  
ルトサイトの会員登録完了」の画面になった。「誤操  
作の人は24時間以内に連絡するように」と表示され  
たので、電話したところ、登録料9万9千円を支払う  
ように言われた。困って探偵業者に解決依頼をしてし  
まった。

### 相談・お問い合わせ

- 東温市 消費生活相談窓口（総務課内）  
Tel964-4400  
※毎週月曜日及び第2・4金曜日は、専門の  
相談員が対応
- 消費者ホットライン  
**Tel188**『嫌や!』（イヤヤ!）

### アドバイス

- 登録完了になるまでに、別画面で「確認・訂正画面」  
があったか思い出してください。このような画面が  
なかった場合は、法律上「錯誤による無効」が主張  
でき、登録料を支払わなくてもよい場合があります。
- 探偵業者は調査できますが、サイト業者と「解約、  
返金交渉」することは法律上できません。
- コンビニでプリペイド型電子マネーによる支払いを  
指示された場合は、詐欺の可能性が高いので注意し  
ましょう。
- 不安を感じたら、すぐに消費生活相談窓口や警察に  
相談しましょう。



Library Information

## 図書館だより

本 館：Tel964-3414 川内分館：Tel966-4721

### 01 おはなし会のご案内

- ちびちびちゃんのおはなしかい（0～3歳児対象）  
11日（第2木曜日）11時～
- ちびたちびこのおはなしかい（0～3歳児対象）  
25日（第4木曜日）11時～
- かぼちゃんのおはなしかい（どなたでも参加）  
27日（第4土曜日）11時～

#### ～図書館のコピー利用について～

- ▷申請書の変更に伴い、コピーした資料の名称  
やページ数も記入するようになりました。
- ▷持ち込み資料のコピーはご遠慮ください。

### 02 天文講座 おほしさまをながめんかい 「土星と夏の星を見よう!!」

- 開催日時 8月20日(土) 19時30分～21時  
(受付 19時～)
- 募集人数 30人
- 募集期間 8月10日(水)まで
- 申込先 図書館本館 (Tel964-3414)
- ★小学生以下は保護者同伴です。
- ★申込みは家族単位でお願いします。
- ★申込多数の場合は抽選し、ハガキで通知します。
- ★薄曇りなどで観測が難しい場合は、プラネタリウ  
ム室で解説します。(予備日はありません。)

## 8月の図書館



本 館  
Tel964-3414  
開 館 9時～19時  
休館日 31日



川内分館  
Tel966-4721  
開 館 9時～17時15分  
休館日 11日、21日  
31日

### 移動図書館車運行表

幸楽・南方・則之内・河之内・町西 8日・22日（第2・4月曜日）  
希望の館・樋口・横河原 9日・23日（第2・4火曜日）  
志津川・八反地・西岡・田窪・牛淵 10日・24日（第2・4水曜日）  
上樋・播磨台・野田・新村・北野田 11日・25日（第2・4木曜日）  
上村・下林・上林・ガリラヤ荘 12日・26日（第2・4金曜日）  
則之内甲・河之内・滑川・土谷・松瀬川 13日・27日（第2・4土曜日）  
北方・松瀬川・南方 6日・20日（第1・3土曜日）  
南方・吉久・井内・則之内乙 14日・28日（第2・4日曜日）  
北方東・横河原・田窪団地・上林・下林・南野田・堀池 7日・21日（第1・3日曜日）

※小学校・幼稚園の巡回は、お問い合わせください。(4月から曜日が変わりました。ご注意ください)

耳寄りな情報をお寄せください♪

# ふれあい広場

♥ meeting place ♥

ちょっと一言

**ALT** から  
スティーブン先生



With more time spent in Japan, I have grown to love this country. My travels have taken me to some very beautiful areas in Ehime and Japan. For golden week, my friend — a fellow ALT in Nakatsugawa — went to Himeji with the express purpose of seeing the castle. While we were too late to go inside it, just seeing the exterior and feeling everything around us was a very cool experience.

A few months ago, I took the ferry to Nakajima and rode bikes with some friends. The whole time I wished I had my camera, because the views and scenery was too beautiful for words. I will go back some day with my camera, as well as walking around Gogojima.

Last week I took the train to Uwajima, specifically to see Uwajima-jo. On my way there, the train stopped in Ozu, and I was able to see Ozu-jo from the train. That has to be one of the most beautiful castles I've seen (the count is up to 7 castles visited). Finally, this Sunday, my friends and I are going to drive to Kochi to see the castle as well as all of the other sights Kochi has to offer. Being offered this job in this country has been one of the best things to ever happen to me. I look forward to the coming months.

日本で過ごしている内に、益々この国が好きになってきています。愛媛や日本のとても美しい場所を見て回ることがお気に入りです。ゴールデンウィークには岐阜県中津川市の外国語講師の友人と姫路城を見に行きました。お城の中には入れませんでしたが、外観を眺めてとても素晴らしく感じました。

愛媛県内では、数か月前に中島まで友人とフェリーで行き、自転車に乗りました。中島の景色は言葉では表せないほど美しかったので、カメラを持って行けば良いと思いました。またいつかカメラを持って中島や興居島に行ってみたいです。

先週、電車で宇和島城を見に行きました。途中停車した大洲駅からは大洲城が見えました。宇和島城はこれまで見た7つのお城の中でも特に美しいお城の1つです。次は友人と高知に行き高知城や観光名所を見て回る予定です。日本で働くことができて本当に良かったと思います。これからも日本でのいろいろな体験を楽しみにしています。

## あなセネガル?!

vol. 27

JICA 青年海外協力隊

平成25年度3次隊 セネガル 大石紗己

セネガルの2年7か月



みなさん、こんにちは！日本の夏、いかがお過ごしでしょうか。海やBBQ、花火大会などイベントが盛りだくさんの季節に、遂に私の帰国日が迫ってきました！帰ったら一番に何を食べようか、そのことばかり考えています！

セネガルに来て、2年7

か月が経とうとしていきます。本当にたくさん経験ををし、たくさんの人たちに出会いました。ボランティアとしての日本語教師の活動は一喜一憂の毎日でした。それでも日本語を学びたい、日本を知りたいという学生たちがいてくれたことには感謝しかありません。

また「テランガII おもてなし」を大切にしているセネガルで、ご飯を食べさせてもらったり、困っていると助けてくれたり、とても親切にしてもらいました。家族同然に迎え入れてくれたセネガル人家族も、私の心の拠り所でした。そしてセネガルの人々には、嬉しい

気持ちにも嫌な気持ちにもさせられませんでした。外国で生きていくということは、異文化のせめぎ合いを感じながらも、現地の人に生かしてもらっていくことなのかもしれません。私は思いますが、セネガルで出会ったすべての人に感謝の気持ちです。

また、日本からいつも支えてくれた家族や友人、そして「あなセネガル」を読んできたさつている東温市の皆様にも心から感謝いたします。「あなセネガル」は引き続き連載をさせていただきますので、今後もうぞよろしく願っています！2年7か月ぶりの日本、どんな逆カルチャーショックが待ち受けているのか今から楽しみです！





# 満1歳

Happy Birthday

家族にたくさんのお顔をくれるあおくん。これからますます大きくなろうね!



8月18日生まれ (南方東区)  
**森田** もりた  
**碧心** あおま  
くん

よく食べ物や玩具の笑顔に救われるます!!



8月25日生まれ (北方東区)  
**長山** ながやま  
**琉衣** るい  
ちゃん

## 写真掲載しませんか!

### ■必要事項

【満1歳】(対象) 9月生まれ

- ①写真 (デジカメ画像も可)
- ②氏名 (ふりがな) ③住所
- ④生年月日 ⑤電話番号
- ⑥父母氏名

⑦30字程度でお子さんへのメッセージ

【ペット】①写真 (デジカメ画像も可)

- ②名前 ③種類とメス・オス
- ④応募者の住所・氏名・電話番号
- ⑤25字程度のコメント

■締切 8月10日(水)

### ■応募先

必要事項を明記の上、下記まで

☎ 総務課広報広聴・男女共同参画係  
(Tel.964-4400)

〒791-0292 東温市役所 総務課宛

メール soumka@city.toon.ehime.jp

※必要に応じて抽選を行います。

## 東温市バレーボール協会から

6月5日(日)、川内体育センターにて『男子親睦バレーボール大会』が開催され、参加7チームが熱戦を繰り広げました。



優勝した「NINE LIVES」の皆さん

## きらり東温からのお知らせ

親子でクラフト手芸をつくりませんか?

### ■日時

8月28日(日)  
13時30分～16時

### ■場所

中央公民館 第1研修室

### ■持参物

はさみ、木工用ボンド、洗濯ばさみ10個

### ■材料費 500円

### ■申込締切 8月19日(金)

☎ 佐藤 (Tel.964-9171)

## 夏休みバレエ体験

### ■日時

8月6日、13日、20日(土)

A: 親子バレエ

(小学2年生以下と親)  
12時10分～13時

B: 小中学生

(小学3年生以上)  
15時～15時50分

### ■場所 川内公民館 第2学習室

### ■参加費

A: 200円、B: 無料

※動きやすい服装で、バレエシューズまたはくつ下を持参

☎ 浅井 (Tel.090-5278-7437)

## ご存知ですか? まもるくんの箱

### 1. 「まもるくんの箱」とは?

パトロールを強化してほしいと要望のあった場所に設置される箱です。

箱の中に「立寄り表」がありますので、皆さんの意見や要望等を自由に記入してください。警察官が巡回したときに回収し、対応します。

### 2. 市内のどこにあるの?

中央公民館、東温高校、北吉井小学校、上林小学校、川上小学校、東谷小学校、西谷小学校、ゆるぎ公園、横河原駅、ふるさと交流館さくらの湯などにあります。

☎ 愛媛県松山南警察署 (Tel.958-0110)



## 〈まつやま圏域連携事業〉「笑顔のめぐり愛 親による婚活交流会」参加者募集

仕事が忙しくて婚活できない、県外への転勤でなかなか参加できない。そのような独身者の親同士で交流する場を設けます。

■日時 9月24日(土) 12時30分～15時

■会場 国際ホテル松山

■内容 プロフィールトーク、フリータイム、マッチング

■費用 1名3,000円 (夫婦での参加は6,000円)

■対象者 20～45歳くらいのお子さんをもつ親で、松山圏域3市3町在住の人

■募集数 男女各12組  
(応募者多数の場合は抽選)

■申込 9月1日(木)必着で、はがき、FAX、E-mailのいずれかで、参加者(親)の住所、氏名、年齢、電話番号、子どもの住所、氏名、年齢、性別及びイベント名「親による婚活交流会」を明記し、下記申込先へ。

※申込にはお子さんの同意が必要です。

■申込先 〒790-0067 松山市大手町2-5-7  
えひめ結婚支援センター

Tel.933-5596 Fax.947-4251

E-mail chuyo7@msc-ehime.jp

☎ 東温市教育委員会 保育幼稚園課  
(Tel.964-4484)



### 1 まつやま圏域未来共創ビジョン 松山圏域連携中枢都市圏 連携協約締結式

7月8日、松山市近隣5市町（伊予市、東温市、松前町、久万高原町、砥部町）が、人口減少・少子高齢社会にあっても地域を活性化し、住民が安心して快適な暮らしを営むことができる圏域を形成するため、中心都市である松山市との連携協約をそれぞれ締結しました。

また、締結式において「まつやま圏域未来共創ビジョン」も公表されました。「～四国カルストから道後、瀬戸内へ～ やま・まち・うみ・ひと、暮らし彩るみんなの松山圏」を目指すべき将来像とし、その実現に向けた具体的取組を示したものです。東温市では5年間の取組期間の中で、本ビジョンに掲げる59の取組において、松山市との連携を進めていきます。

## camera sketch

### まちの話題をカメラでスケッチ！



### 3 JICA派遣職員として いざ、トンガへ！

6月23日、JICA（国際協力機構）のシニア海外ボランティアでトンガ王国（太平洋州 ポリネシア）へ派遣される栗原純子さんが、市長を表敬訪問しました。栗原さんの任期は今年7月から二年間で、「栄養士として、途上国であるトンガの健康づくりのお手伝いに励みたい」と笑顔で抱負を語りました。



### 2 自衛隊も国体を応援します！ 国体リハーサル大会運営の協力に関する覚書を交換

6月16日、東温市は8月21日に開催を予定している第72回国民体育大会銃剣道競技リハーサル大会の円滑な運営に協力していただくため、陸上自衛隊松山駐屯地と覚書を交換しました。

覚書交換式では、財津隊長と市長が協力内容を確認し、覚書に署名、押印、交換した後、固い握手を交わしました。



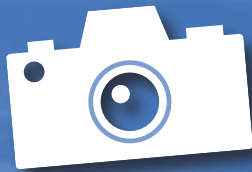
## 5 第11回東温市民バレーボール大会 地区対抗！高く跳んでアタック！

7月3日、西岡のツインドーム重信をはじめとする市内各所で東温市民バレーボール大会が行われました。この大会は、市民相互の親睦交流を深める目的で毎年開かれており、今年で11回目の開催となります。この日のために練習を重ねてきた選手達の掛け声と応援席からの歓声で、会場は盛り上がっていました。



## 4 重信川クリーン大作戦 みんなで重信川をきれいにしよう！

松山河川国道事務所主催の「重信川クリーン大作戦」が7月2日、拜志大橋左岸にて行われました。今回は重信川に関わる団体や市職員などのボランティア約140人が参加。ペットボトルや空き缶などのごみを拾い、地域住民の共有財産である重信川の美化を図りました。



# カメラスケッチ



## 7 とことこクラブ 何がいるかな？探してみよう！

7月13日、下林の愛媛県花き研究指導室で未就園児とその保護者を対象とした「とことこクラブ」が開催されました。この日は朝から雨が降り続いていましたが、子ども達は傘をさして敷地内を散歩。見つけたセミの抜け殻を持ち帰って、オスとメスの違いを見比べるなど、楽しい時間を過ごしていました。



## 6 地域の力で社会を明るく “社会を明るくする運動”街頭啓発活動

7月6日、市内2箇所のスーパーで“社会を明るくする運動”街頭啓発活動が行われました。活動には、推進委員や保護司会、更生保護女性会、市職員ら約30人が参加し、運動の理解を呼びかけるパンフレットやうちわ等を配布しました。

この運動は、犯罪や非行の防止と罪を犯した人たちの更生について理解を深め、犯罪のない地域社会を築こうとするものです。



SUN	MON	TUE	WED	THU	FRI	SAT
8月	1 親子 お話し	2 すくすく すくすく ぴよ ぴよ	3 赤ちゃん 広場 親子 お話し 親子 体操	4 ぴよ ぴよ	5 親子 体操	6
7 東温市こども館 サマーフェスティ バル トレーニングセンター 13時30分	8	9 園 開放	10 赤ちゃん 広場 親子 お話し 親子 体操 3歳児健康診査 中公 13時	11 山の日 ちびちび ちゃん	12 親子 体操	13
14	15 親子 お話し	16	17 赤ちゃん 広場 親子 お話し 親子 体操	18	19 親子 体操	20
21 ○すくすく(中公 10時) ○赤ちゃん広場(健康セン 9時) ○あおぞら広場(健康セン 9時) ○ちびちびちゃんのお話し (図書館本館 11時) ○ちびたちびこのお話し (図書館本館 11時) ○かぼちゃんのお話し (図書館本館 11時)	22	23 あお ぞら すく すく	24 赤ちゃん 広場 親子 お話し 親子 体操	25 ちびた ちびこ 離乳食教室 中公 9時30分	26 親子 体操	27 かぼ ちゃん
28 ○ぴよぴよクラブ(9時30分) 2日(火) 南吉井第二保育所 4日(木) 拝志保育所 10日(水) 川内保育園 ○幼稚園開放(9時30分) 9日(火) 川上幼稚園	29	30 赤ちゃん相談 中公 9時30分 7か月児教室 中公 12時30分	31 親子 体操	○親子おはなし会(11時) いagara:第1・第3水曜 さくら:第2・第4水曜 よしいの:第1・第3月曜 ○親子体操(11時) いagara:第2・第4・第5水曜、毎週金曜 さくら:第1・第3・第5水曜、毎週金曜 よしいの:毎週水曜・金曜		

◆ファミリー・サポートセンターとうおん(子育て遊び) TEL 990-1130 ◆東温市地域子育て支援センター(あおぞら広場・赤ちゃん広場・ぴよぴよクラブ) TEL 966-2080 ◆市立図書館 TEL 964-3414 ◆社会福祉協議会(すくすく) TEL 955-5535

**こあらクラブ(いagara)**  
幼児教室は今月お休みです。

- ★カレーライスをつくろう  
日時: 8月22日(月) 11時~  
定員: 20人 対象: 小学生  
申込期間: 8月1日(月)~14日(日)
- ★卓球ラリーチャレンジ  
日時: 8月25日(水)・29日(日)  
14時~ 自由参加
- ★お話しワールド&ミニえんにち  
日時: 8月26日(金) 14時~  
対象: 小学生 自由参加

**ぱんだクラブ(さくら)**  
幼児教室は今月お休みです。

- ★お話しワールド  
日時: 8月22日(月) 15時~
- ★バスケットボール大会  
日時: 8月26日(金)~31日(水)  
14時30分~
- ★さくらあそび組「親子でおもいっきアート!!」  
日時: 8月27日(土) 10時30分~  
対象: 年少から年長までの子どもと  
その保護者  
申込期間: 8月5日(金)~  
定員: 先着20組程度
- ★けんだま教室  
日時: 8月28日(日) 14時~

**育ジョイタイム(よしいの)**

- ブリージングストレッチ  
日時: 8月29日(月) 11時~  
募集開始: 8月15日(月)~  
定員: 先着20人
- らくれん工場見学  
日時: 9月8日(木) 10時30分~  
募集開始: 8月26日(金)~  
定員: 先着25人
- ★劇団鳥獣戯画  
「むずむずうずうずコンサート」  
日時: 8月10日(水) 13時30分~

★東温市こども館サマーフェスティバル(3館合同の夏祭り)  
日時: 8月7日(日) 13時30分~ ※校区外の小学生は保護者送迎要  
場所: 東温市トレーニングセンター ※一部有料コーナーあり  
駐車場: 東温市トレーニングセンター、東温市社会福祉協議会



健康推進課

TEL 964-4407

川内健康センター

TEL 966-2191

### 乳幼児健康診査 相談・教室

※乳幼児の身体計測は、地域子育て支援センターが開催している「赤ちゃん広場」でも行うことができます。

### 妊婦相談

内容：母子健康手帳の発行  
妊娠等に関する相談  
日時：執務日 8時30分～  
場所：市役所健康推進課  
川内健康センター

### 3歳児健康診査

内容：内科診察、歯科診察  
対象：平成25年1・2月生まれ  
日時：8月10日(水)  
受付：13時～14時  
場所：中央公民館

### 離乳食教室

内容：離乳食の進め方について 等  
対象：平成28年3・4月生まれ  
日時：8月25日(木)  
受付：9時30分～10時  
場所：中央公民館

### 赤ちゃん相談

内容：身体計測※、子育て相談 等  
対象：乳幼児  
日時：8月30日(木) 9時30分～11時  
場所：中央公民館

### 7か月児教室

内容：小児科医師、歯科衛生士、  
救急救命士によるミニ講話 等  
対象：平成28年1月生まれ  
日時：8月30日(木)  
受付：12時30分～13時  
場所：中央公民館

### ファミリー・サポートセンターとうおん

TEL 990-1130 対象：12歳まで

保育所の送迎など、子育ての援助がほしい時に援助可能なサポート会員をつなぎます。事前に登録（写真2枚と印鑑）が必要です。協力会員さんも随時募集中。まずはお電話を。

### ファミサポだより

### 研修会報告

第5回研修会は、6月21日に松山赤十字病院より幼児安全法指導員の森真由美さんを講師に招き、「幼児安全法」について勉強しました。参加者から「毎年研修を受けていますが、再度確認ができて良かったです」「現場に遭遇した時、落ち着いて対応できるか不安ですが、少しでも落ち着いて対応できるように日々研修を心がけたいと思いました」などの感想がありました。

### 今月の「ファミサポ広場」会員の集い

日時 8月1日(月) 9時30分～  
場所 中央公民館 3階 和室

おもちゃ等を準備しています。登録をお考えの人も、是非参加してください。

### 子育て支援センター

TEL 966-2080

対象：未就園児

お子さんと一緒に遊びながら、子育ての楽しさ・不安や悩みを気軽に話せる場所です。

■午後開放について ○火・水・木 13時～16時  
川内健康センター2階“あおぞら広場”を自由開放しています。お子さんとまったり過ごすことで、ちょっとした息抜きになることもご利用ください。

※幼稚園・保育所等に通われているお子さんや、大きなお子さんの利用はご遠慮いただいています。ご了承ください。

### いわがらこども館

TEL 960-5003

対象：乳幼児～18歳まで

休館日：火曜日

### さくらこども館

TEL 966-6169

開館（4～9月）：9時30分～18時

### よしいのこども館

TEL 955-2026

休館日：火曜日

開館：9時30分～20時

乳幼児・小学生：18時まで

中学生：20時まで

（18時以降は保護者の迎え要） 高校生：20時まで

### こども館の催し（共通）

- 子育て相談 随時（イベント時除く）
- 親子体操（週1回程度） 時間：11時～ 対象：幼児と保護者
- おはなし会（月2回程度） 時間：11時～ 対象：未就園児と保護者
- ◎小学生クラブ 対象：小学生  
※定員は申込多数の場合は抽選  
※申込は各こども館にある申込書またはホームページよりダウンロードし、こども館へ。
- 幼児教室 対象 未就園児とその保護者
- ★その他

### いわがらこども館（小学生クラブ）

- ◎まゆ玉ころがしを作ろう 日時：8月24日(水) 13時30分～ 申込期間：～8月17日(水) 定員：20人
- ◎和のおかし もちもちしぐれを作ろう 日時：9月4日(日) 13時30分～ 申込期間：8月10日(水)～27日(土) 定員：15人

### さくらこども館（小学生クラブ）

- ◎まゆ玉ころがしを作ろう 日時：8月19日(金) 13時30分～ 申込期間：～8月5日(金) 定員：15人
- ◎和のおかし もちもちしぐれを作ろう 日時：9月3日(土) 13時30分～ 申込期間：8月19日(金)～27日(土) 定員：15人

### よしいのこども館（友遊タイム）

- ◎夏休み自由工作 日時：8月25日(木) 13時30分～ 定員：先着25名 募集開始：8月1日(月)～ 内容：自由工作

各種健康診査のご案内 (8月～9月上旬)

●7時30分～10時 ◇9時～10時 □13時～14時

実施場所	検査日	対象地区	検査項目及び受付時間									
			健康診査	肝炎	胸部CR	胃	大腸	前立腺	子宮	乳		
											マンモ	エコー
中央公民館	8月18日(木)	見奈良・田窪団地	●	●	●	●	●□	●	□	◇	●	●
	8月19日(金)		●	●	●	●	●	●	◇	●	●	
	8月20日(土)	平日の受診が難しい人	●	●	●	●	●□	●	□	◇	●□	●□
	9月5日(月)	田窪	●	●	●	●	●	●	◇	●	●	
	9月6日(火)		●	●	●	●	●□	●	□	◇	●	●
	9月7日(水)		●	●	●	●	●□	●	□	◇	●	●
川内健康センター	8月28日(日)	平日の受診が難しい人	●□	●□	●□	●	●□	●□	□	□	●□	●□
	8月29日(月)	南方東・南方西	●	●	●	●	●□	●	□	□	●□	●□

※受診の際は、お送りしている書類一式と健康保険証をご持参ください。  
 ※受診を希望される場合は、電話にて申込みください。

診察相談日のご案内 (8月)

健康診査の結果は診察相談日に返却します。結果から自分の体の変化を知り、生活習慣を見直してみませんか？  
 ※がん検診のみ受診した人は、受診日から約1か月後に結果を郵送します。

●追加申込・問い合わせ先

- ▷がん検診等について  
川内健康センター (Tel966-2191)
- ▷特定健診について  
市民課 特定健診係 (Tel966-2224)

実施場所	実施日	受付時間
中央公民館	8月2日(火)	9:00～11:30
	8月3日(水)	
上林公民館	8月4日(木)	9:00～11:00
川内健康センター	8月8日(月)	9:00～11:30
	8月9日(火)	
東谷小学校	8月22日(月)	9:00～11:00
南吉井小学校	8月23日(火)	
北吉井小学校	8月24日(水)	

特定保健指導とは？

☎ 市民課 特定健診係 (Tel966-2224)

40歳～74歳の国民健康保険加入者を対象とした、特定健康診査を受診することで、生活習慣病の発症リスクを発見し、メタボリックシンドローム予備群または該当者に対して、自らの生活習慣を改善するための具体的な方法を保健師・管理栄養士とともに相談を行い、自己管理ができるように6か月間の継続的な支援を行うものです。

<特定保健指導を受けた人からのメッセージ>



池川 良嗣さん (45歳)

Q1：特定保健指導を受けたきっかけは？

A1：健診で数年続けて悪い数値が出ていたからです。

Q2：特定保健指導を受けて、生活習慣は変わりましたか？

A2：間食が減り、食事をきちんと摂るようになりました。

Q3：特定保健指導を受けてよかったですか？

A3：保健師さんや管理栄養士さんの面談で、自分の生活習慣の悪いところが分かりました。また、生活習慣を改善するために具体的な方法を一緒に考えてもらえるので、6か月間リタイヤすることなく頑張ることができました。

いきいき健康講座

☎ 川内健康センター (Tel966-2191)

- 日時 8月31日(水) 13時30分～15時 (受付13時)
- 内容 講演「がん医療の最前線  
～免疫チェックポイント阻害療法とは～」
- 講師 四国がんセンター第二病棟部長 野上 尚之 医師

- 場所 中央公民館(田窪2370)
- 参加者 東温市に住民票のある人
- 参加費 無料

## H28ノルディックウォーキング教室



- 講師 健康運動指導士 西野 吉幸 先生
- 時間 13時30分～15時
- 場所 中央公民館 (田窪2370)
- 準備物 タオル、お茶(水)、帽子、筆記用具  
※動きやすい服装・靴でご参加ください。
- 対象者 東温市に住居票のある人
- 参加費 200円程度 / 3回  
(別途スポーツ保険料100円程度必要)
- 申込先 川内健康センター (Tel.966-2191)
- 申込期限 8月24日(水) (秋コースのみ)

- ◆ 秋コース：  
① 9月14日(水)、② 10月11日(火)、③ 11月 1日(火)
- ◆ 冬コース：  
① 11月 7日(月)、② 12月 1日(水)、③ 12月16日(金)

回数	内 容
①	ノルディックウォーキングを体験しよう！ 講義と実技
②	ノルディックウォーキングをしよう！ 約2.5kmのコースを歩きます。
③	効果的なノルディックウォーキングのために！ 約2.5kmのコースを歩きます。

## H28ソフト・エアロビ教室

- 教室説明会：9月 2日(金) 13時～14時 **無料**
- 運動前体力測定：9月 9日(金) 9時～10時30分
- 運動後体力測定：12月16日(金) 9時～10時30分

## エアロビクス ストレッチ (10回コース)

- 日程 9月21日・28日 10月12日・17日・24日・31日  
11月 4日・ 9日 12月 1日・ 5日
- 時間 10時30分～11時30分 ● 場所 中央公民館 大ホール
- 講師 フィットネスインストラクター 井門 恵理子 先生
- 参加費 何回参加しても1,000円 (別途保険料300円)
- 対象者 東温市に住居票のある人
- 申込先 川内健康センター (Tel.966-2191) ● 準備物 運動靴、タオル、お茶(水)
- 申込期限 8月24日(水) ※申込多数の場合、初めて参加の人を優先

〈1回単発コース〉

エアロビを体験しよう！

- 日時 9月1日(水)・12月5日(月)  
14時～15時
- 場所 中央公民館 大ホール
- 保険料 100円

## ひとりで悩まずに相談を…無料・秘密厳守

## 健康相談

健康に関すること、お気軽にどうぞ。

- 日時 毎週水曜日 9時～11時
  - 場所 健康ハウス (川内健康センター隣)
  - 申込 川内健康センター (Tel.966-2191)
- ※市役所での相談ご希望の人は事前にご連絡ください。

## 病態別栄養相談 (要予約)

管理栄養士が食事記録などにもとづいて栄養計算や相談に応じます。(相談時間：ひとり約1時間)

- 日時 8月19日(金)、26日(金) 9時～14時
- 場所 川内健康センターまたは市役所
- 申込 川内健康センター (Tel.966-2191)
- 相談員 管理栄養士

## こころの健康相談 (要予約)

原因不明のだるさ、人間関係がうまくいかないなど、心や体の相談。

- 日時 8月18日(水) 14時～16時
- 場所 川内健康センター・市役所・家庭訪問
- 申込 川内健康センター ● 定員 2人
- 相談員 真光園 長尾 奈穂子 医師

## 65歳からのこころとからだの健康相談 (要予約)

心の悩みや心の病の相談、身体的な相談など。

- 日時 8月18日(水) 14時～16時
- 場所 家庭訪問または市役所
- 定員 2人
- 申込 長寿介護課 (Tel.964-4408)
- 相談員 SHUN心療クリニック 院長 馬場 俊一 医師



# 情報 BOX

「サッカーのコーチになりたい」 そうしくん

学びの扉 **扉**  
お知らせ **知**  
催し **催**  
募集 **募**

## 募 さくら講座「陶芸教室」参加者募集!

窯元に行って、親子で作品を作ってみませんか?

- 日時 9月11日(日) 10時~12時
- 集合場所・時間  
中央公民館 正面玄関  
9時15分集合
- 開催場所  
砥部町 福幸窯「工房遊」  
※市のバスで開催場所へ移動
- 内容  
粘土で好きな作品を作ります。
- 定員 10組(先着順)  
※東温市在住の親子(小学生)
- 参加料 1,000円(1人)
- 申込期間 8月22日(月)から定員になり次第終了

問・申

川内公民館 (Tel966-4721)

## 知 自衛官等募集案内説明会

- 日時 8月19日(金)  
13時~16時
  - 場所 中央公民館 2階 研修室  
※どなたでも参加できます
- 問 自衛隊松山募集案内所  
(Tel947-3040)

## 募 えひめ結婚支援センター「婚活学園」受講生募集!

愛媛県が運営する「えひめ結婚支援センター」において、恋愛や婚活のスキルアップセミナー等を実施する「婚活学園」を開催します。まずは恋愛から、分かりやすく解説・指導しますので、お気軽にご参加ください。

### 【導入編(中予)】

- 日時 9月4日(日)  
14時30分~16時30分
- 場所 愛媛県武道館
- 締切 8月31日(水)
- 時期 9月末~12月の間  
(3、4回程度)

### 【基礎編・応用編】

- 内容  
婚活アドバイザーによるセミナー、センター職員やボランティア推進員による個別相談等  
※詳細は、えひめ結婚支援センターまでお問い合わせください。

問・申

えひめ結婚支援センター  
(松山市大手町2-5-7 愛媛中小企業指導センター内)  
(Tel933-5596)  
(Mail office@msc-ehime.jp)

## 催 花いっぱい運動

パンジー、ビオラの種まきをします。家族や友人と一緒に参加してみませんか?

- 日時 8月27日(土)  
9時~11時
- 場所 中央公民館(西側駐車場)

## 知 若年求職者合同就職面接会

- 日時 8月19日(金)  
▷新規大卒者の部  
10時~12時30分  
▷一般求職者の部  
13時30分~16時
  - 場所 ひめぎんホール
  - 内容  
県内企業50社程度が参加する合同就職面接会
  - 対象  
①新規大卒者等(平成29年3月大学等卒業予定者・平成26年3月以降大学等卒業者)  
②若年求職者(45歳未満)
- 問 ジョブカフェ愛Work  
(Tel913-8686)(Fax913-8685)

## 知 郷土史講座のご案内

- 日時 8月20日(土)  
13時30分~15時
  - 場所 川内公民館
  - 講師 大津寄 章三 先生
  - 演題 「名君列伝 徳川光圀」
  - 聴講料 無料
  - 共催  
東温市教育委員会・東温市史談会
- 問 歴史民俗史料館 (Tel964-0701)

## 愛媛MPをみんなで応援しよう

8・9月のホームゲーム(坊っちゃんスタジアム) 試合日程表

開催日	曜日	開始時刻	対戦相手
8月20日	土	16:00	香川オリーブガイナーズ
8月21日	日	16:00	徳島インディゴソックス
9月3日	土	16:00	徳島インディゴソックス
9月4日	日	18:00	香川オリーブガイナーズ
9月10日	土	18:00	福岡ソフトバンクホークス(3軍)
9月11日	日	18:00	福岡ソフトバンクホークス(3軍)

中予広域の日

東温市の日





- 扉** 学びの扉
- 知** お知らせ
- 催** 催し
- 募** 募集

# 情報BOX

## 知 登記法律相談会

- **日時** 8月9日(火)  
10時～15時  
(最終受付14時30分)
- **場所** 中央公民館
- **相談内容**
  - ▷ 不動産の相続や売買などの登記に関すること
  - ▷ 土地境界に関すること
  - ▷ 会社の登記(会社設立・役員変更・増資等)に関すること
  - ▷ 訴訟手続に関すること

※定期的無料法律相談会も開催

- **日時** (1人30分までの予約制)  
毎月第2水曜日 13時～19時  
毎月第3土曜日 13時～16時
- **場所** 愛媛県司法書士会・愛媛県土地家屋調査士会合同会館

☎ 愛媛県司法書士会  
(Tel.941-8065)  
愛媛県土地家屋調査士会  
(Tel.943-6769)

## 募 平成29年東温市成人式 実行委員・スタッフ募集

平成29年1月8日(日)に開催される東温市成人式の実行委員と運営スタッフを募集します。希望者はお申し出ください。

- **対象** 平成8年4月2日～平成9年4月1日の間に生まれた人
  - **内容**  
実行委員：イベント企画等  
スタッフ：当日の受付・誘導等
- ☎ 生涯学習課 (Tel.964-1500)

## 催 第1回福祉館人権講座

- **日時** 8月18日(木) 19時30分～
  - **場所** 東温市福祉館
  - **対象** 東温市民
  - **講演** 子どもの人権教育・啓発に関する「子どもの人権」(仮)
  - **講師** 愛媛県人権問題研修講師  
紅谷 博美氏
  - **参加費** 無料
- ☎ 東温市福祉館 (Tel.966-3306)

## 募 えひめ愛顔の子ども芸術祭 作品募集

10月9日(日)～11月6日(日)の29日間、えひめこどもの城を舞台に開催する「えひめ愛顔の子ども芸術祭」の作品を募集します。

- **募集資格** 高校生以下
  - **募集締切** 9月23日(金)
- ☎ えひめこどもの城  
(Tel.963-3300)

## 催 第9回東温市民ソフト ボール大会

たくさんの人の声援をお待ちしています。

- **日時** 9月4日(日)  
開会式 8時30分～
  - **場所** 総合公園ほか
- ☎ 生涯学習課 (Tel.964-1500)

## 募 さくら講座「ステンドグラス 教室」参加者募集!

初めての人もお気軽にご参加ください。

- **日時** 9月15日(木)  
10時～12時
  - **場所** 川内公民館
  - **定員** 20人  
※東温市在住の人
  - **参加料** 1,500円
  - **申込期限** 9月2日(金)
- ☎・☎ 川内公民館 (Tel.966-4721)

## 募 スクール会員募集! ピラティス教室

お友達を誘って一緒に参加してみませんか?無料体験レッスン開催中です。

- **日時** 毎週木曜日  
19時～20時
  - **場所** 中央公民館
  - **対象** 小学生以上
  - **講師**  
美姿勢・美脚スペシャリスト  
Chisato先生
- ☎・☎ 総合型地域スポーツクラブ  
NPO法人トレールスポーツクラブ  
担当：中岡  
(Tel.090-7625-9661)

## 愛媛県民全力前進で、愛媛FCを応援しよう 2016シーズン J2『愛媛FC』ホームゲーム

8・9月のホームゲーム(ニンジニアスタジアム) 試合日程表

開催日	曜日	キックオフ	対戦相手
8月11日	木(祝)	19:00	ファジアーノ岡山
9月11日	日	未定	ロアッソ熊本
9月25日	日	未定	水戸ホーリーロック



## 愛媛医療センター

横河原366番地 (Tel.964-2411)

【診療時間】 8時30分～12時、13時～16時

【休診日】 土・日・祝日

年末年始 (12月29日～1月3日)

※受診科により診療時間が異なります。



## 長引く咳にご用心

呼吸器内科医長 伊東 亮治

あなたは今日咳をしましたか。

咳は有害物質の吸入を防ぎ、気道内の異物を除去する反射的な防御反応です。水を飲んだとき咳き込んだことがあると思います。気管に水が入りかけたのを外に出そうとしたのです。咳は身近なものであり週に2、3回出てても心配ありません。

しかし、1日に何回も咳をするようであれば注意が必要です。咳をきたす病気はたくさんあります。最も多いのは風邪による咳です。風邪による咳の多くは2週間以内に治まります。3週間以上続く場合は医療機関への受診が必要です。胸部レントゲン検査を行います。胸部レントゲン検査で異常がない場合は、「咳喘息」「アトピー性咳嗽」「副鼻腔炎」「アトピー性咳嗽」「副鼻腔炎」

「胃食道逆流症に伴う咳」の疾患を疑って診療します。「咳喘息」や「アトピー性咳嗽」は何らかのアレルギーを持っていることがほとんどです。また、咳喘息は夜間・早朝に咳を認めることが多いです。「副鼻腔炎」「副鼻腔炎」は副鼻腔炎(蓄膿症)を合併しています。鼻づまり

や鼻水がある場合、においがわかりにくい場合はこれを疑います。「胃食道逆流症に伴う咳」は胸やけや胃酸(胃酸が逆流してノドや口の中まで及び、ノドや口に酸味や苦い感じがすること)を訴えることが多いです。また、長期間にわたってたばこを吸っていた人の場合は「COPD(慢性閉塞性肺疾患)」を考えます。COPDは痰を伴うことがほとんどです。血圧を下げる薬のなかには副作用に咳を認めるものがあります。高血圧の治療を受けている場合は服薬している薬を確認します。

胸部レントゲン検査で異常を認めた場合、肺炎、肺結核、間質性肺炎、肺がん等の可能性があります。レントゲン検査で異常があった場合は、痰があれば痰の検査、血液検査などを行って原因を調べます。場合によっては気管支鏡検査を行うこともあります。

咳は異物から気管支や肺を守るための重要な反射です。しかし、病気の最初に現れる症状の場合もあります。たかが咳、されど咳。特に「長引く咳」には用心してください。

## ごみ収集予定

### 8月の「燃やすごみ」「紙類」収集日

重信地区	燃やすごみ	紙類
山之内・樋口・横河原 西岡の一部・志津川 志津川南・田窪の一部	毎週月・木曜日	9日・23日 (第2週・4週火曜日)
田窪の一部・牛淵・牛淵団地 播磨台団地・上樋・南野田 西岡の一部・北野田・北野台 団地・新村	毎週火・金曜日	13日・27日 (第2週・4週土曜日)
見奈良・田窪の一部 田窪団地・上林・下林・上村	毎週水・土曜日	11日・25日 (第2週・4週木曜日)
川内地区	燃やすごみ	紙類
東谷・西谷・土谷・滑川 奥松瀬川	毎週月・木曜日	13日・27日 (第2週・4週土曜日)
北方東・北方西・南方東 南方西	毎週火・金曜日	11日・25日 (第2週・4週木曜日)
町東・町西・前松瀬川 横瀬団地	毎週水・土曜日	9日・23日 (第2週・4週火曜日)

### 8月の不燃物収集日

重信地区	ペットボトル プラスチック類 その他燃やさないごみ	粗大ごみ	空き缶・金属類 びん・ガラス類	
樋口・上村	第2・4日曜日	第3日曜日	第1日曜日	
横河原・八反地・田窪	第1・3日曜日			
堀池	16日・28日	第4水曜日	第1・3日曜日	
志津川(八反地除く)・志津川南	第2・4日曜日			
見奈良	第2・4日曜日	第4水曜日と 第4水曜日直前の日曜日	第1日曜日	
田窪団地		第3日曜日	第1・3日曜日	
下林		第4水曜日と 第4水曜日直前の日曜日		
上記以外の地区	第4水曜日			
川内地区	ペットボトル プラスチック類	粗大ごみ その他燃やさないごみ	びん・ ガラス類	空き缶・ 金属類
東谷・西谷・土谷 滑川・奥松瀬川	2日・16日	15日	8日	22日
北方東・北方西 南方東・南方西	3日・17日	16日	9日	23日
町東・町西 前松瀬川・横瀬団地	1日・15日	17日	10日	24日

※田窪及び西岡は、場所によって収集日が異なりますので、分からない人は近所の人にお尋ねください。  
※8月11日(木・祝)の燃やすごみの収集は平常通り行います。

# 8月 カレンダー

8/ 1 月	
2 火	●健康体操 19:30～ 福祉館
3 水	
4 木	
5 金	
6 土	
7 日	◆当番医 増田整形外科 TEL970-2020
8 月	
9 火	●健康体操 19:30～ 福祉館
10 水	●行政相談 13:00～ 福祉館
11 木	■山の日 ◆当番医 藤石医院 TEL964-1234
12 金	
13 土	
14 日	◆当番医 辻井循環器科内科 TEL964-0013
15 月	
16 火	●健康体操 19:30～ 福祉館
17 水	
18 木	●福祉館じんけん相談 19:00～ 福祉館 ●第1回福祉館人権講座 19:30～ 福祉館
19 金	
20 土	
21 日	◆当番医 愛媛医療センター TEL964-2411
22 月	
23 火	●健康体操 19:30～ 福祉館
24 水	●各種相談事業 10:00～ 福祉館 13:30～ 福祉館 ●さくらの湯 休館日
25 木	
26 金	●人権講座 13:00～ 中央公民館
27 土	●花いっぱい運動③ 9:00～ 中央公民館
28 日	◆当番医 愛媛十全医療学院附属病院 TEL966-5011
29 月	
30 火	●健康体操 19:30～ 福祉館
31 水	
9/ 1 木	
2 金	
3 土	●中予広域の日 愛媛MP V S 徳島インディゴソックス 16:00～ 坊っちゃんスタジアム
4 日	●第9回東温市民ソフトボール大会 8:30～ 総合公園ほか ◆当番医 訪問診療クリニック六花 TEL948-4677

## 各種相談の窓口 ～悩まず相談してください～

### 行政相談

8月10日(水) 13:00～ 福祉館  
8月25日(水) 13:00～ 農村環境改善センター

### 心配ごと相談

8月12日(金) 13:00～ 福祉館  
8月25日(水) 13:00～ 農村環境改善センター

### 特設人権相談

8月10日(水) 13:00～ 川内公民館  
8月18日(水) 13:00～ 東温市役所

### 弁護士相談 (無料:要予約)

8月9日(火) 13:30～  
問・申込 社会福祉協議会 TEL955-5535

### 司法書士相談 (無料:要予約)

8月26日(金) 13:30～  
問・申込 社会福祉協議会 TEL955-5535

### 行政書士相談 (無料:要予約)

8月17日(水) 13:00～  
問・申込 社会福祉協議会 TEL955-5535

### 消費生活相談

月～金 (祝日除く) 9:00～17:00  
東温市役所消費生活相談窓口 TEL964-4400

### 子育て相談の総合窓口

月～金 (祝日除く) 8:30～17:15  
東温市役所子育て相談窓口 TEL964-4450

## いのとんに会いに行こう!

### 【2016年8月】いのとん出演予定

日	内容	場所	出演時間
6 日 (土)	第11回 さくら市場 納涼祭り	ふるさと交流館 さくら市場前駐車場	17時～21時 随時出演
7 日 (日)	こども館 合同サマー フェスティバル	東温市トレーニングセンター	13時～15時 随時出演
10 日 (水)	えひめ国体 バスケットボール リハーサル大会 開会式	伊予三島運動公園体育館	15時30分～16時 随時出演
14 日 (日)	えひめ国体 バスケットボール リハーサル大会 表彰式・閉会式	今治市公会堂	14時～
		ツインドーム重信	未定
20 日 (土)	地域交流 三恵盆踊り	三恵ホーム	18時～20時30分 随時出演
21 日 (日)	えひめ国体 銃剣道 リハーサル大会	ツインドーム重信	未定
27 日 (土)	観月祭2016 ゆるキャラまつり (仮称)	重信川河川敷西岸	17時～21時 随時出演



えがお  
愛顔つなぐえひめ国体  
競技別リハーサル大会  
【少年男子】

男子第60回四国高等学校  
ソフトボール選手権大会  
6月18日(土)・20日(月)

編集後記

セミの鳴き声が響き渡り、本格的な夏を感じる今日この頃。さて今月号の表紙・裏表紙は国体リハーサル大会です。当日、日焼け止めを塗り忘れてが為に両耳を日焼けしてしまいました。会場内をパシャリ！たくさん写真を撮りました。来年の本番が待ち遠しいかぎりです。

7月3日午前8時半、土小屋を出発し石鎚山の山頂を目指しました。山頂までは片道4.6kmの登山道をひたすら歩き続けます。今年は珍しく霧が出ていなかったので、周辺の山や西条市の市街地まで見渡すことができました。歩き続けることで2時間半、遂に山頂へ到着。山頂は多くの人でにぎわっていました。山頂からの帰り道、日頃の運動不足がたたったのか、ひざが急に笑い出し、転倒しそうになりました。日頃の運動を心がけたいと思います。

愛媛の東は温かい



東温市公式 Facebook

