



広報

# かわうち

2001

6

No.333

平成13年5月25日



川内町消防団 初級・中級研修会 (5/11)

# 市町村合併

みなさんは  
どのように  
お考えですか？

今、地方分権時代を迎え、将来の川内町のあり方を真剣に考えなければならない時期にきています。市町村合併は、私たちの住む「川内町」を取り巻く様々な課題を解決する有効な手段のひとつです。

県におきましても、市町村合併推進要綱を本年二月に策定し、川内町の合併組合せが基本パターンと参考パターンの二通り示されたところで、そして、合併問題は、住民の方々の意向を十分に踏まえて、自らが判断しなければならぬ問題として二十一世紀の地方分権時代にふさわしい川内町の将来像と、それを実現するためのまちづくりのあり方を早急に検討しなければならぬ最重要課題と捉えております。

今月号から数回に分けて関連記事を掲載いたしますので、市町村合併について、その是非も含め一緒に考えてみましょう。

## どうして今、市町村合併なの？

### 住民の日常生活圏の拡大

交通・情報通信手段の発達や経済活動の進展に伴い、住民の日常生活圏は市町村の区域を越えてますます拡大しています。同時に行政サービスの提供を広域化することも可能になっていきます。これに併せて市町村の行政体制を見直し、可能な限り拡大することが求められています。



### 地方分権の推進

地方分権がいよいよ実行の段階となり、自己決定・自己責任の原則の下、住民に身近なサービスの提供は各地域で責任をもって選択されること

が求められます。そのためには個々の市町村の自立・体制整備が必要になってきます。これからは、個々の市町村において、政策を立案し、住民に分かりやすく説明することや、選択・実施される施策を裏付けるだけの税財源を充実することが求められます。

### 少子・高齢化の進展

0歳から十四歳までの年少人口の割合は年々減少し、一九九五年に一六％だったが、二〇二五年には一三％まで減少することが見込まれています。これに対し、六十五歳以上の老年人口の割合は、一九九五年の一五％から、二〇二五年には二七％まで増加することが予想されます。

このような少子・高齢化の進展は、特に中山間地などにある小規模市町村への影響が大きく、行政体制の再検討をしなければ、行政サービスのレベルの維持を図ることが困難になると想定されます。特に、福祉サービスなど、高齢

社会に対応してより充実化が求められる行政分野については、従来の市町村の単位では、適切な対応が難しい状況になりつつあります。



### 国・地方を通じた

### 財政の著しい悪化

地方の借入金残高は一九九九年年度末で約一七六兆円、国・地方を合わせた債務残高は、約六〇〇兆円（対GDP比二二一％）に上っています。

一般的に小規模市町村ほど、税財政基盤は弱いのですが、合併により基盤を強化し、少子・高齢社会の中においても、基幹的な行政サービスの提供に支障がないようにすることが望まれます。

## 市町村合併のメリットって？

### 地域づくり

#### まちづくりの広域化

広域的な視点に立った道路や公共施設の整備、土地利用などにより、まちづくりをより効果的に実施することができるようになります。

環境問題や水資源問題、観光振興など広域的に調整したり取り組んだりする必要が有る課題について、施策を有効に展開できるようにします。

### 住民サービスの維持、向上

市町村の規模が大きくなる、福祉、保健、土木、建築などの分野で、従来採用が困難であったり、十分に確保できなかった専門職の採用・増強を図ることができ、専門的かつ高度なサービスの提供が可能になります。

小規模市町村では設置困難な都市計画、国際化や情報化などを担当する専任組織・職

員を置くことが可能になり、より多様な行政施策の展開が可能になります。

### 行財政の運営の効率化とその基盤の強化

総務・企画などの管理部門の効率化が図られ、サービスや事業を直接行う部門などに職員が相対的に多く配置され

るとともに、職員数を全体的に少なくすることができ、

広域的な観点から、スポーツ施設・文化施設等の公共施設を効率的に配置することができ、隣接地域の中での類似施設の重複が避けられるようになります。

## 合併問題懇談会の開催について

6月から7月にかけて各公民館単位で合併問題懇談会を実施しますので、地元地区で開催の折には、ぜひ、御出席の上、みなさんの声をお聞かせ下さい。

| 開催地区   | 日時              | 場所         |
|--------|-----------------|------------|
| 奥松瀬川地区 | 6月 6日(水) 19:30～ | 奥松瀬川公民館    |
| 町西部地区  | 6月 8日(金) 19:30～ | 町西部公民館     |
| 河之内地区  | 6月11日(月) 20:00～ | 河之内公民館     |
| 南方西部地区 | 6月13日(水) 20:00～ | 曲里集会所      |
| 則之内西地区 | 6月15日(金) 20:00～ | 則之内西公民館    |
| 滑川地区   | 6月16日(土) 19:30～ | 滑川生活改善センター |
| 北方西部地区 | 6月22日(金) 19:30～ | 北方西部公民館    |
| 土谷地区   | 6月28日(木) 20:00～ | 土谷公民館      |

## 愛媛県が示した川内町の合併組合せパターン

### 参考パターン（2町）

重信町・川内町



- ★ 類型 都市周辺地域自立型
- ★ 人口 34,700人
- ★ 面積 211.45km<sup>2</sup>

#### 地域特性・効果等

温泉郡陸地部の組合せで、松山市近郊に位置し、川内ICもあることから、近年、流通施設、製造業が立地しつつある。人口3万人超となり「市」への移行が可能。市街地が連たんしていることから、一体的な土地利用が可能で、松山圏東部の独立した核として松山市との連携を図ることで都市機能の充実、発展が期待される。

### 基本パターン（2市3町）

松山市・北条市・重信町・川内町・中島町



- ★ 類型 県都機能充実型
- ★ 人口 542,980人
- ★ 面積 640.17km<sup>2</sup>

#### 地域特性・効果等

旧温泉郡の組合せで、松山市を核とした広域交通ネットワークが形成され、製造業、商業等も集積している。施設の広域利用等の進展が可能となる。市街地が連たんしている地域が多いことから、一体的な土地利用が可能で、一層の行政の高度化・円滑化も期待される。松山市と連携した市街地整備により、県の中心としてより一層の発展が期待される。

# これからが本番！風水害への備え

六月からは梅雨前線や台風などの影響で、大雨による災害が起きやすい季節です。ふだんから風水害への備えに心がけ、家の周りや地域の危険箇所を確認し、家族や地域で安全対策を話し合っておきましょう。

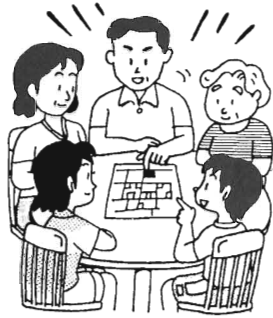
## 家の周りや地域の危険箇所をチェック

大雨や台風があったとき、あなたの家の周りは安全ですか。近くの川の洪水やがけ崩れなどの危険はありませんか。家の周りや近所を見回して、危険な箇所はないか、チェックしてみましょう。

自宅周辺では、窓や屋根、雨どいや側溝、擁壁などを点検し、壊れているところがあったら早めに修理を。

## 避難場所や避難方法を話し合っておく

風水害の備えについて家族



や地域で話し合ったり、防災訓練をしたりするなど、日ごろの防災活動も大切です。また、それぞれの地域には指定された避難場所があるので、実際に家から歩いてみて、場所と道筋を確認しておきましょう。

高齢者や子ども、病人、体の不自由な人がいる場合は、地域の人たちが手伝って避難活動が行えるよう、日ごろか

ら協力体制を築いておくことも必要です。

## 気象情報をキャッチする

梅雨の時期や台風が近づいているときは、防災行政無線やテレビ、ラジオの気象情報などに十分注意しましょう。

土砂崩れなどの災害

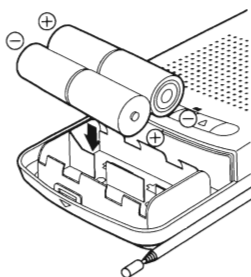
## 電池交換しましたか？

～戸別受信機のチェック～

コンセントに差し込んで使用している戸別受信機は、災害などの停電時には電池に切り替わります。電源ランプが赤く点滅しているのは、電池が消耗しているサインです。早急に電池(単2電池4個)を取り替えてください。また、電源ランプがみどり色(正常)でも、年1回は、新しい電池と交換してください。

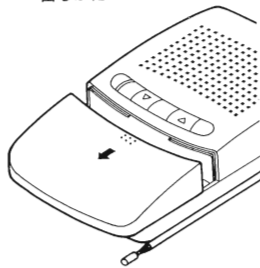
### 乾電池の脱着方法

●入れかた



●乾電池4個を図のように、極性(+、-)に注意し、電池ケースの極性表示と合わせて電池ケースに入れてください。

●出したか



●電池を取り出す時は、電池カバーの印刷部を、押しながら、矢印方向に引いて下さい。



予想などの情報が提供されたとき、避難勧告や指示が出されたりします。

- 日ごろから備えておきたいもの
  - 非常持ち出し袋
    - 懐中電灯、ラジオ、非常食、現金、通帳、救急用品、水、衣類など
  - 緊急連絡カード
    - 自分の名前や住所、生年月日、血液型、家族との緊急連絡先などを記入した「緊急連絡カード」を家族でつくり、携帯しておきましょう。

# 下水道排水設備工事と 指定工事店のお知らせ

公共下水道の供用が開始された区域内のお宅につきましては、トイレや風呂などからの汚水を流す排水設備工事を個人負担で行っていただく必要があります。

そのための指定工事店を下記のとおり定めておりますので、依頼をして工事を行って下さい。

なお、供用が開始されてから6カ月以内に排水設備工事を、3年以内にトイレの水洗化を行うことが、下水道法で義務付けられています。



●問い合わせ先  
水道課 ☎966 - 2238

## ● 川内町下水道排水設備指定工事店（平成13年5月1日現在）

| 指定番号 | 指定工事店名        | 営業所所在地            | 電話番号     |
|------|---------------|-------------------|----------|
| 1    | 日進建設 株式会社     | 川内町大字南方2190番地3    | 966-4148 |
| 2    | 渡部電水工業 株式会社   | 川内町大字南方592番地5     | 966-2020 |
| 3    | 加藤電気水道        | 川内町大字松瀬川甲698番地1   | 966-2680 |
| 4    | 有限会社 川内建設     | 川内町大字則之内乙2107番地1  | 966-4488 |
| 5    | 株式会社 富久土木重機   | 川内町大字則之内乙1191番地1  | 966-3666 |
| 6    | 有限会社 佐伯工業     | 川内町大字則之内甲243番地    | 966-3632 |
| 7    | 株式会社 ヨシフジ     | 川内町大字南方573番地5     | 966-3475 |
| 8    | 株式会社 塩坂建設     | 川内町大字則之内甲1883番地1  | 966-3866 |
| 9    | 中予計電機設備       | 川内町大字則之内乙2463番地3  | 966-5002 |
| 10   | 関西商事 株式会社     | 川内町大字南方2222番地3    | 966-4040 |
| 11   | 有限会社 サン・ヨーゴ   | 松山市井門町54番地9       | 956-7767 |
| 12   | 有限会社 松山水道工業所  | 松山市和泉北二丁目5番27号    | 943-0643 |
| 13   | 萩生興業 株式会社     | 松山市中野町888番地7      | 963-4502 |
| 14   | 有限会社 進設備      | 松山市姫原三丁目6番15号     | 922-0064 |
| 15   | 兵頭水道 株式会社     | 松山市福音寺町564番地7     | 947-0571 |
| 16   | 愛媛日化サービス 株式会社 | 松山市保免2丁目3番11号     | 971-2230 |
| 17   | 恒和設備工業 株式会社   | 松山市北梅本町637番地      | 975-3315 |
| 18   | 株式会社 ヤマト建設    | 松山市南吉田町596番地2     | 971-1787 |
| 19   | 環境開発          | 松山市木屋町2丁目2番地30    | 926-8152 |
| 20   | 有限会社 南設備      | 松山市北井門町281番地3     | 956-1163 |
| 21   | 株式会社 カトウ      | 松山市桑原3丁目15番11号    | 933-7900 |
| 22   | 株式会社 キイチ      | 松山市来住町9番地1        | 976-0887 |
| 23   | 愛生創工          | 松山市西一万町4番地11      | 934-0505 |
| 24   | 三協設備 株式会社     | 松山市西石井6丁目7番23号    | 956-2791 |
| 25   | 竹村ポンプ水道 有限会社  | 松山市南久米町527番地1     | 975-4711 |
| 26   | 株式会社 渡部土建     | 温泉郡重信町大字見奈良585番地1 | 964-2254 |
| 27   | 株式会社 松田組      | 温泉郡重信町大字南野田225番地3 | 964-3741 |
| 28   | 共和水道 株式会社     | 松山市鷹子町787番地2      | 975-3878 |
| 29   | 有限会社 環境管理研究所  | 松山市三町一丁目4番33号     | 976-0808 |
| 30   | 株式会社 和田土木     | 川内町大字南方2600番地6    | 966-2612 |
| 31   | 有限会社 村上設備     | 温泉郡重信町大字牛淵605番地   | 964-8696 |
| 32   | 浅野工管          | 松山市南梅本町甲1298番地の30 | 975-7041 |



## 老保

# 減額認定証の申請について

6/11~6/20  
までに

住民税非課税世帯等の方、あるいは住民税非課税世帯等で老齢福祉年金を受けている方は、申請により入院時一部負担金と入院時の食事代の負担金が減額されます。

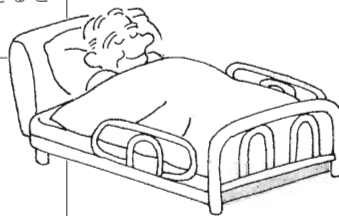
六月十一日から六月二十日までに役場福祉課で「一部負担金限度額適用・標準負担額減額認定証」の交付申請をしてください。

### ■入院したときに支払う費用

入院した場合には、「かかった費用の1割」をかかった医療機関ごとに支払います。ただし、一カ月の負担には、上限（限度額）があります。また、入院時の食事代についてはその一部（標準負担額）を負担します。

### 入院したときの費用と食事代の標準負担額（平成13年1月1日から）

|                         | 入院時の負担額                         | 食事代の標準負担額                     |
|-------------------------|---------------------------------|-------------------------------|
| 一般                      | かかった費用の1割を負担<br>(1カ月に37,200円まで) | 1日に780円                       |
| 住民税非課税世帯等               | かかった費用の1割を負担<br>(1カ月に24,600円まで) | 90日までの入院<br>1日に650円           |
|                         |                                 | 過去12カ月の入院が90日を超えると<br>1日に500円 |
| 住民税非課税世帯等で老齢福祉年金を受けている人 | かかった費用の1割を負担<br>(1カ月に15,000円まで) | 1日に300円                       |



**Q** 要介護認定に要する日数はどれくらいかかりますか。

**A** 介護が必要な状態となり、介護サービスの利用を希望する場合には、要介護認定の申請を役場に行くこととなります。出された申請に基づき、町において訪問調査、主治医意見書の入手、審査会での審議などを経て、申請者に対して結果通知を郵送することとなります。

申請から結果通知まで概ね一カ月を要しています。しかし、保険が適用される有効期限の開始は、申請の日からとなります。

**Q** 市町村により保険料が違うのになぜ他の市町村で介護サービスを受けてもいいのですか。

**A** 介護保険制度がスタートし、利用者は介護サービスの提供事業者を選択できるようになりました。そこで町内の事業者ばかりでなく、町外の事業者で介護サービスを利用する方も出てきております。

町内の被保険者の方が、たとえ町外の事業者で介護サービスを利用した場合でも、事業者は利用料の九割相当分を川内町に請求することとなります。このように、町内の被保険者の介護サービスにかかる費用は、

## 介護保険

### Q&A



川内町で支払い、この費用が保険料の基となっています。

## 介護保険

## 年金

### 保険料の免除制度

長い人生の間には、経済的な理由などからどうしても保険料を納められないときがあります。だからといって保険料を未納のままにしておきますと、将来年金を受けられなくなる場合があります。

保険料の納付が困難な場合には、免除制度がありますので、役場福祉課年金係までご相談ください。



免除には次の二つがあります。

#### 1 法定免除 (保険料全額免除)

- ・生活保護法による生活扶助を受けている方
- ・障害基礎年金または被用者年金の障害年金（一級、二級）の受給権者

#### 2 申請免除 (保険料全額免除)

- ・所得の少ない方や病気やケガなどで経済的に困難な方
- ・保険料の納付が困難な特別の理由のある方

**注意1** 免除が承認されますと、その期間は資格

期間として計算されますが、免除を受けた期間の年金額は納付した期間の年金額の三分の一になります。

#### 注意2

保険料の免除を受ける期間は、将来納めるようになった場合、十年前までさかのぼって追納することができません。ただし、免除された当時の年金額に一定の加算がつけます。

追納すると、年金額は通常に納付したことになります。

### 学生納付特例制度

学生については、本人の所得が一定額以下るとき、申請して認められると、学生期間中の保険料を後払いにすることができません（学生納付特例制度）。

なお、学生納付特例期間は年金の受給資格期間として認められますが、老齢基礎年金の額の計算には反映しないので、そのままにしておくとして将来受ける老齢基礎年金が減額されてしまいます。

十年以内に、必ず納めましょう。

## 子育て支援センターから

### 子育て広場

第2回子育て広場は、次のとおりです。お子さんと一緒に楽しく手遊びをしたり、身体を動かして遊んだり、子育てのお話を聞いたりしませんか。みなさんお気軽にご参加ください。

日時 6月9日(土)

午前9時30分～11時  
(受付9時～9時30分)

場所 川内保育園

内容 ・育児講座

「子育てって楽しい」  
～成長のポイントを知る～  
久万保育園園長  
白川京子 先生  
・親子で身体を使って遊ぼう

### あおぞら広場

園庭開放日……毎週金曜日

### 育児相談

☎966-2080(9時～17時)

お気軽にご利用ください。

### 【問い合わせ先】

川内保育園 ☎966-2288

子育て支援センター ☎966-2080



# スポットニュース

## くらし

### くらしの通信講座

どなたでも、消費生活についての情報が得られます。この通信講座で、くらしに役立つ知識を身につけてください。

どうぞ、お気軽にご参加ください。

□募集定員

8人(川内町分)

□対象者

県内に居住し、消費生活問題に関心を持ち、学習意欲のある方

□受講料

無料

□学習期間

平成13年7月から  
平成13年12月まで

□学習方法

テキストによる自宅学習

□受講申込方法

受講希望者は、ハガキに住所、氏名、性別、年齢、電話番号を明記して川内町役場総務課「くらしの通信講座」担当まで申し込みください。

□申込期限

6月4日まで

## 産業

「特定計量器(はかり)」の定期検査

「はかり」を取引又は証明

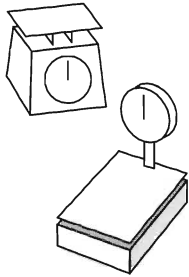
に使用される方は、計量法により定期検査(2年に1度)が義務付けられています。(合格シールのない「はかり」は取引又は証明に使用できません。)

「特定計量器(はかり)」の

定期検査を次のとおり実施します。なお、検査の際には、手数料が必要です。

□日時・場所

6月26日(火) 10時~15時  
川内町役場にて



## 水道

給水装置工事事業者の追加指定について

平成13年3月・4月に給水装置工事事業者として追加指定した業者は、次のとおりです。

□(有)門屋設備

松山市居相町191番地7  
(☎956・3713)

□竹村ポンプ水道(有)

松山市南久米町527番地  
1 (☎975・4711)

□共和水道(株)

松山市鷹子町787番地



●問い合わせ先

- くらし……………総務課 (☎966-2222)
- 産業……………産業課 (☎966-2227)
- 水道……………水道課 (☎966-2238)
- 教育……………教育委員会 (☎966-4721)

## 図書室だより

新刊案内



天国への階段  
(上・下)

白川道 著



罪を犯して手に入れた金から財を成した柏木が描く復讐のシナリオ。



## 町長の動静

- 4/13 保健衛生実践会役員研修会
- 4/17 地域活性化対策特別委員会
- 4/18 東温消防等事務組合議会
- 4/19 産業建設常任委員協議会
- 4/20 保健福祉常任委員協議会
- 〃 総務文教常任委員協議会
- 〃 老人クラブ総会
- 4/21 自衛隊父兄会総会
- 〃 前松瀬川地区敬老会
- 4/22 元久万町長合同葬
- 〃 奥松瀬川地区敬老会
- 4/24 文化協会総会
- 〃 国土調査中南予ブロック協議会  
役員総会
- 4/25 行政区長会
- 〃 納税組合長会
- 4/26 食生活改善推進協議会総会
- 〃 4月定例温泉郡町村会
- 4/27 川内町身体障害者協会総会
- 〃 福祉館運営審議会
- 〃 川内町PTA連合会総会
- 4/28 ふるさと交流館100万人イベント
- 4/29 則之内地区敬老会
- 〃 滑川地区敬老会
- 5/3 北方西地区敬老会
- 5/5 第8回川内町親善ゴルフ大会
- 〃 土谷地区敬老会

## 議会のうごき

- 4/17 地域活性化対策特別委員会 特別委員
- 4/18 東温消防等事務組合議会 組合議員
- 4/19 産業建設常任委員協議会 議長・常任委員
- 4/20 保健福祉常任委員協議会 議長・常任委員
- 〃 総務文教常任委員協議会 議長・常任委員
- 4/27 四国土砂防災ネットワーク議員  
連盟設立総会 議長
- 〃 川内町身体障害者協会総会 議長
- 5/5 第8回川内町親善ゴルフ大会 議長

## 巡回就学相談

障害のある子どもさんを育てる保護者の方々は、養育について、いろいろな悩みを持たれていると思います。

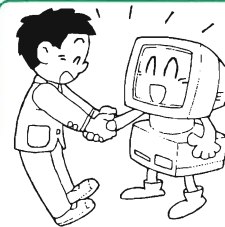
## 教育

- 2 (☎975・3878)
- 浅野工管
- 松山市南梅本町甲1298番地の30 (☎975・7041)
- マルイチ電水工業
- 松山市北梅本町1891番地 (☎975・1604)

| 期日       | 会場               | 相談の部門  |
|----------|------------------|--|
| 6/25 (月) | 愛媛県総合社会福祉会館      | ・手足について<br>・目について<br>・知的な発達について<br>・ことばについて<br>・情緒について     |
| 6/26 (火) | (松山市持田町3丁目8番15号) | ・耳について<br>・病気やからだについて<br>・知的な発達について<br>・ことばについて<br>・情緒について |

■申し込み先 川内町教育委員会学事課

県教育委員会では、子どもさんの発育や発達に不安や悩みを持たれている保護者の方々を対象として、子どもさんの養育や就学について、専門の先生方による相談会を次のとおり実施します。



## 川内中学校 パソコン講座

- 日時 第1～3日曜日 午前9時～11時40分
- 場所 川内中学校特別教棟3F
- 費用 テキスト代 (1000円×2回)

※申し込みはとっていませんので、当日、直接お越しください。

### ■講座内容

| 回 | 日    | 曜 | 講座名              | 主な内容                                       |
|---|------|---|------------------|--|
| 1 | 6/3  | 日 | パソコンの操作に慣れよう     | Windowsの基本操作、日本語の入力の方法<br>かんたんな文章を作成しよう    |
| 2 | 6/10 | 日 | インターネットを使ってみよう   | インターネットについて、検索の方法、お気に入りへの登録、いろいろなホームページ    |
| 3 | 6/16 | 土 | 電子メールを使ってみよう     | メールの作り方、送信・受信、<br>ファイルを付けて送信、アドレス帳の利用      |
| 4 | 7/1  | 日 | ワープロソフト(word)の利用 | 文字の入力、数字やアルファベットの入力<br>文章の挿入や削除、文字サイズの変更など |
| 5 | 7/8  | 日 | 図やカットの入った文章づくり   | 図やカットの入った、見やすい説明書を作ってみましょう                 |
| 6 | 7/15 | 日 | 暑中見舞いづくり         | オリジナルの暑中見舞い(裏面)を作成し、<br>印刷してみましょう          |

※6/16(土)は13時～15時40分です。8月以降については、後日連絡します。



わたしはなぜばかりされるのか  
ジョーエレン・デIMITリアス 著  
富田 香里 訳

外見、しぐさ、話し方などで、自分を相手に上手く伝え、良い印象を残す方法をアドバイス。



過ぎて行く歌  
斎藤 史 著

明治に生を享け、21世紀の今なお詠み続ける歌人・斎藤史が新聞連載した幻の長編小説。



桜の花が咲くまでは  
三浦 真理子 著

「桜の花が咲くまでは生きてほしい。そして本人も生きてみたいと闘い続けた日々でした…」妻が明かす、夫・三浦洋一の闘病のすべて。

# 役職員名簿

お世話になります (敬称略)

(5月18日現在)

### ○町議会

議長 細川 武雄  
副議長 田井能 國男  
▽総務文教常任委員会  
委員長 黒河 勝  
副委員長 白戸 寧

委員 細川 武雄  
池川 守良  
三棟 義博  
渡部 伸二

### ▽保健福祉常任委員会

委員長 佐伯 文夫  
副委員長 篠森 清一  
委員 酒井 克雄  
宇和川 光雄  
田井 明  
森 真一

### ▽産業建設常任委員会

委員長 菅野 隆房  
副委員長 野中 明  
委員 梅崎 進  
田井能 國男  
片山 益男  
栗村 正巳

### ○監査委員

熊田 慶一  
梅崎 進

### ○教育委員会

委員長 橋本 矩之  
委員 和田 正計  
山本 アツ子  
渡部 良温  
篠原 龍純

### ○農業委員会

会長 三津山 恵生  
会長代理 松本 一巳  
委員 中島 將  
宇和川 和廣  
田井野 公明  
大野 桂  
田野岡 幸雄  
石川 五百里  
菅野 和徳  
近藤 静馬  
今井 正和  
岡部 洋夫  
渡部 健介  
八木 隆義  
池川 守良  
渡部 敏治

### ○選挙管理委員会

委員長 菅野 修  
委員 近藤 武由  
八木 義則  
森 東洋司

### ○固定資産評価審査委員

委員長 田部 広明  
委員 高須賀 正博  
白戸 宏

### ○民生児童委員

会長 桑原 正雄  
副会長 橋本 矩之  
副会長 内田 勝尉  
女性部長 新藤 新平  
委員 近藤 新子  
坂本 シゲ子  
近藤 和子  
近藤 忠宏  
矢鶴 愛子  
大野 鎮雄  
玉井 久義  
佐伯 博重  
森 通香  
寺田 利重  
高石 ミヤ子  
濱田 芳美  
渡部 有美  
高須賀 禎子  
亀田 慎子  
田中 慎子  
宮田 恵子  
門田 伊都子

### 主任児童委員

渡部 秀男

### ○行政相談委員

橋本 矩之  
渡部 洋美  
和田 義雄

### ○人権擁護委員

野首 恒明  
渡部 洋美  
片山 輝一

### ○交通安全指導員

班長 加藤 サチ子  
指導員 中島 將  
亀田 學  
越智 俊充  
戒能 毅  
村上 祐一  
村越 正浩  
名越 政近  
渡部 政近  
宮下 まゆみ

### ○消防団

#### ▽本部

団長 白石 善四郎  
副団長 重松 強  
部長 中島 幸一

#### ▽分団長

第一分団 日野 伸作  
第二分団 小倉 隆則  
第三分団 高須賀 信一  
第四分団 国廣 勝  
第五分団 渡部 徹  
第六分団 菅 久雄

### ○社会教育委員兼 公民館運営審議会委員

第七分団 丹生谷 信  
第八分団 高杉 忠  
委員 三嶋 良則  
渡部 徹  
高須賀 秀清  
大西 千里  
梅崎 孝一  
松本 量  
高木 國雄  
神野 豊  
桑原 正雄  
酒井 孝  
黒河 貞勝  
八木 貞信  
和田 義雄  
花山 光重  
越智 俊充  
杉原 八重子

### ○文化財保護審議会

委員 酒井 孝  
熊田 慶一  
和田 義雄  
野首 恒明  
渡部 英隆

### ○体育指導委員

委員長 神野 弘史  
委員 花山 修二  
渡部 一男  
土井 敬子  
竹井 修

〇公民館連絡協議会

|     |        |
|-----|--------|
| 会長  | 松本 量   |
| 副会長 | 寺川 健治  |
| 〃   | 三棟 義博  |
| 〃   | 田島 守   |
| 〃   | 坂本 憲俊  |
| 〃   | 寺田 政澄  |
| 〃   | 渋谷 学   |
| 〃   | 池川 良嗣  |
| 〃   | 山本 典子  |
| 〃   | 杉原 豊   |
| 〃   | 野口 信代志 |
| 〃   | 橋口 好幸  |

▽公民館長

|      |         |
|------|---------|
| 河之内  | 寺川 健治   |
| 河之内東 | 佐伯 文夫   |
| 河之内西 | 池川 守良   |
| 井内   | 東 一夫    |
| 滑川   | 玉井 久義   |
| 土谷   | 中島 将    |
| 奥松瀬川 | 森 東洋司   |
| 前松瀬川 | 仙波 昭一   |
| 横灘団地 | 二神 誠    |
| 北方東  | 田中 信敦   |
| 北方西  | 松本 量    |
| 町東   | 三棟 義博   |
| 町西   | 渡部 正朝   |
| 南方東  | 小網 敏広   |
| 南方西  | 菅野 博    |
| ▽主事  |         |
| 河之内  | 坂本 憲俊   |
| 則之内東 | 長曾我部 立男 |

▽体育部長

|      |        |
|------|--------|
| 河之内  | 近藤 正典  |
| 河之内東 | 佐伯 道夫  |
| 河之内西 | 大石 和幸  |
| 井内   | 戒能 利通  |
| 滑川   | 曾我部 茂  |
| 土谷   | 佐伯 恒徳  |
| 奥松瀬川 | 花山 政夫  |
| 前松瀬川 | 渋谷 学   |
| 横灘団地 | 豊島 節子  |
| 北方東  | 渡部 富三男 |
| 北方西  | 江戸 克仁  |
| 町東   | 寺田 政澄  |
| 町西   | 川端 敏夫  |
| 南方東  | 細川 秀明  |
| 南方西  | 菅野 隆   |
| 〇区長  |        |
| 問屋   | 近藤 数春  |
| 狩場   | 渡部 清   |

|        |         |
|--------|---------|
| 日浦     | 近藤 一紀   |
| 河之内音田  | 南條 秀樹   |
| 徳吉     | 関口 初美   |
| 河之内    | 高須賀 清一  |
| 永野     | 相原 康一郎  |
| 一ヶ谷    | 渡部 寛    |
| 保免     | 白戸 宏一   |
| 和田丸    | 佐伯 邦弘   |
| 惣田谷下   | 高須賀 綾太郎 |
| 惣田谷上   | 高須賀 広一  |
| 井内下    | 大窪 靖夫   |
| 井内西    | 戒能 利通   |
| 井内中    | 河端 富則   |
| 井内上    | 杉田 宏    |
| 滑川上    | 玉井 久義   |
| 滑川中    | 曾我部 茂   |
| 滑川下    | 和田 儀廣   |
| 土谷     | 中島 安雄   |
| 相之谷    | 佐伯 重明   |
| 川筋     | 今井 正和   |
| 添谷     | 渡部 正助   |
| 松瀬川音田  | 高岡 秀人   |
| 上ヶ成    | 竹井 修    |
| 三軒屋    | 渡部 宏治   |
| 鳥の子    | 田井 康之   |
| 原      | 高須賀 豊弘  |
| 横灘     | 仙波 雄昭   |
| 西組     | 田島 守    |
| 横灘団地1区 | 近藤 忠俊   |
| 横灘団地2区 | 二神 誠    |
| 横灘団地3区 | 浜中 功治   |

|         |       |
|---------|-------|
| 西之側     | 渡部 守  |
| 宝泉      | 桑原 巧治 |
| 原沖      | 金子 團平 |
| 旦之上     | 野口 公博 |
| 上海上     | 樋口 良夫 |
| 上海下     | 緒方 光男 |
| 猪之窪     | 松岡 祥一 |
| 上古市     | 露口 守忠 |
| 下古市     | 中島 長年 |
| 西古市     | 松川 茂  |
| 西中村     | 高須賀 勇 |
| 東中村     | 野中 右源 |
| 宮西      | 近藤 清徳 |
| 上之町     | 渡部 元衛 |
| 宮東      | 勇 重二郎 |
| 天神      | 渡部 紀彦 |
| 山田      | 石山 茂忠 |
| 市場      | 菅野 能久 |
| 中之町     | 古谷 晃  |
| 小坂      | 村上 森之 |
| 下之町     | 名越 文夫 |
| 下沖      | 川端 敏夫 |
| 川内マンション | 村山 浩志 |
| 上砂      | 山崎 孝志 |
| 高木      | 細川 秀明 |
| 竹之鼻     | 高須賀 傳 |
| 板戸      | 渡部 隆雄 |
| 齊院之木    | 寺尾 伸市 |
| 森       | 合田 元司 |
| 茶堂      | 竹内 元進 |
| 北八幡     | 高市 一吉 |
| 八幡      | 菅野 隆  |

〇納税組合長

|       |         |
|-------|---------|
| 道向    | 菅野 博    |
| 曲里    | 和田 久幸   |
| 吉久    | 大久保 利廣  |
| 問屋    | 近藤 数春   |
| 狩場    | 渡部 清    |
| 日浦    | 近藤 正博   |
| 河之内音田 | 南條 秀樹   |
| 徳吉    | 宇高 富喜恵  |
| 河之内   | 宇和川 直樹  |
| 則之内   | 日野 博司   |
| 永野    | 高木 誠一   |
| 一ヶ谷   | 青野 伸一   |
| 保免    | 佐伯 邦弘   |
| 和田丸   | 高須賀 綾太郎 |
| 惣田谷下  | 高須賀 広一  |
| 惣田谷上  | 大窪 靖夫   |
| 井内下   | 戒能 利通   |
| 井内西   | 河端 富則   |
| 井内中   | 杉田 宏    |
| 井内上   | 玉井 久義   |
| 滑川上   | 曾我部 茂   |
| 滑川中   | 和田 儀廣   |
| 滑川下   | 中島 安雄   |
| 土谷    | 佐伯 重明   |
| 相之谷   | 今井 正和   |
| 川筋    | 高須賀 清美  |
| 添谷    | 渡部 清美   |
| 松瀬川音田 | 高岡 秀人   |
| 上ヶ成   | 竹井 修    |
| 三軒屋   | 権田 秀憲   |
| 鳥の子   | 田井 康之   |

|        |        |
|--------|--------|
| 原      | 高須賀 豊弘 |
| 横灘     | 加藤 正志  |
| 西組     | 田島 守   |
| 横灘団地1区 | 堀切 エミ子 |
| 横灘団地3区 | 昔志 久美  |
| 西之側    | 高須賀 正弘 |
| 宝泉     | 大下 麻夫  |
| 原沖     | 二神 勝三  |
| 且之上    | 田中 教隆  |
| 上海上    | 渡部 要   |
| 上海上    | 田中 政徳  |
| 猪之窪    | 松本 一   |
| 上古市    | 露口 守忠  |
| 下古市    | 中島 長年  |
| 西古市    | 松本文 雄  |
| 西中村    | 渡部 英数  |
| 東中村    | 高橋 和男  |
| 宮西     | 佐伯 一也  |
| 上之町    | 渡部 厚実  |
| 宮東     | 篠森 利夫  |
| 天神     | 今井 岸信  |
| 山田     | 篠森 菊雄  |
| 市場     | 佐々木 達男 |
| 中之町    | 伊藤 俊慈  |
| 小坂     | 渡部 佳子  |
| 下之町    | 井上 三令  |
| 下沖     | 小倉 優   |
| 川内マシヨン | 村山 美紀子 |
| 上砂     | 村尾 周三  |
| 高木     | 林 喜代志  |
| 竹之鼻    | 高須賀 透  |
| 板戸     | 井上 眞治  |

|       |        |
|-------|--------|
| 齊院之木  | 林 敏剛   |
| 森     | 田井野 勝  |
| 茶堂    | 山本 典二  |
| 北八幡   | 高市 富男  |
| 八幡    | 渡部 武男  |
| 道向    | 菅野 鬼義  |
| 曲里    | 菅野 司真討 |
| 吉久    | 相原 芳典  |
| ▽本部   |        |
| 会長    | 大西 勉   |
| 副会長   | 八木 貞信  |
| 副会長   | 山本 アツ子 |
| 理事    | 大西 千里  |
| 〇地区会長 | 渡部 テルミ |
| 河之内   | 寺川 健治  |
| 則之内東  | 佐伯 文夫  |
| 則之内西  | 白戸 宏一  |
| 井内    | 河端 富則  |
| 滑川    | 和田 儀廣  |
| 土谷    | 中島 秀將  |
| 奥松瀬川  | 高岡 秀人  |
| 前松瀬川  | 加藤 克己  |
| 北方東   | 舛岡 廣一  |
| 北方西   | 高須賀 勇  |
| 町東    | 近藤 清徳  |
| 町西    | 村上 森之  |
| 南方東   | 合田 元司  |
| 南方西   | 菅野 博   |
| 横灘団地  | 麻生 薫   |

|        |        |
|--------|--------|
| ▽地区副会長 |        |
| 河之内    | 由良 スミエ |
| 則之内東   | 森本 真由美 |
| 則之内西   | 富久 京子  |
| 井内     | 渡部 良子  |
| 滑川     | 渡部 文江  |
| 土谷     | 渡部 マサ子 |
| 奥松瀬川   | 正岡 しのぶ |
| 前松瀬川   | 田野岡 康代 |
| 北方東    | 江戸 テル子 |
| 北方西    | 野中 佳子  |
| 町東     | 渡部 紀彦  |
| 町西     | 高須賀 浅子 |
| 南方東    | 高須賀 充子 |
| 南方西    | 渡部 洋美  |
| 横灘団地   | 石原 溢芳  |
| 委員     |        |
| 宇和川 光雄 |        |
| 菅野 隆房  |        |
| 白戸 寧   |        |
| 野中 明   |        |
| 田中 光躬  |        |
| 渡部 健介  |        |
| 佐伯 牧雄  |        |
| 本郷 茂孝  |        |
| 松本 量   |        |

|          |       |
|----------|-------|
| 監事       | 細川 敏光 |
| 顧問       | 八木 貞信 |
| 〇保健衛生実践会 |       |
| 委員長      | 宮本 一巳 |
| 高市 忠勇    |       |
| 高市 廣雄    |       |
| 宮本 峰子    |       |
| 高杉 忠     |       |
| 橋本 美喜榮   |       |
| 村上 勲     |       |
| 松岡 徳市    |       |
| 松岡 祥一    |       |
| 松岡 繁美    |       |
| 細川 清春    |       |
| 細川 イチ子   |       |
| 高木 安雄    |       |
| 細川 利雪    |       |
| 松本 順一    |       |
| 松川 省三    |       |
| 梅崎 小夜子   |       |
| 梅崎 歳光    |       |
| 松本 歳光    |       |
| 久保田 重俊   |       |
| 細川 清治    |       |

|               |        |
|---------------|--------|
| 副会長           | 山本 アツ子 |
| 監事            | 名越 保一  |
| 理事            | 高須賀 秀清 |
| 〇水道事業運営審議会    |        |
| 〇奥向和对策協議会川内支部 |        |
| 事務局長          | 後藤 千恵子 |
| 〇福祉館長         |        |
| 高木 國雄         |        |
| 〇ボランティア連絡協議会  |        |
| 桑原 正雄         |        |
| 〇婦人会本部        |        |
| 会長            | 山本 アツ子 |
| 副会長           | 大西 千里  |
| 會計            | 渡部 テルミ |
| 書記            | 田中 ジツ子 |
| 監事            | 山本 洋子  |
| 〇婦人会支部長       |        |
| 河之内           | 近藤 貴美恵 |
| 則之内東          | 渡部 テルミ |
| 前松瀬川          | 田野岡 康代 |
| 横灘団地          | 熊田 広美  |

北方東 桐山久恵  
町東 橘順  
町西 高須賀浅子  
南方西 渡部洋美

○老人クラブ連合会

会長 高須賀秀清  
副会長 菅野勝  
菅野博  
首藤鬼代志  
友近サツキ  
黒川亀房  
長曾我部昭一

婦人部長 友近サツキ  
婦人部副部長 成川ヒサ子  
武智テル子

▽老人クラブ地区会長

河之内 近藤壽一  
則之内東 長曾我部昭一  
則之内西 高須賀定信  
井内 菅野勝  
滑川 首藤鬼代志  
土谷 佐伯信市  
奥松瀬川 大野菊雄  
前松瀬川 仙波平八郎  
横灘団地 篠原澄子  
北方東 佐伯尚  
北方西 堀川護  
町東 加藤孝明  
町西 黒川亀房  
南方東 山本兼義  
南方西 菅野博

○ミニシルバー人材センター

会長 菅野博  
副会長 西山弘敏  
理事 渋谷要  
黒川亀房  
白戸正臣  
山本兼義  
友近サツキ  
渡部ヤエ子  
高須賀秀清  
長曾我部昭一  
相談役 名越保一

○PTA連合会

会長 梅崎孝一  
副会長 田井能範定  
田中芳史  
一色美鈴  
三嶋良則  
山内清  
杉原八重子  
伊藤佐夕美

○PTA会長

川内中学校 一色美鈴  
川内小学校 田井能範定  
東谷小学校 田中芳史  
西谷小学校 山内清  
川上幼稚園 伊藤佐夕美  
東谷幼稚園 近藤美江子  
西谷幼稚園 菅野さおり  
渡部啓二

○川内保育園保護者会長

○青少年補導センター補導委員

河之内 佐々木義廣  
則之内東 大石重臣  
則之内西 山内清  
井内 戒能哲也  
滑川 曾我部茂  
土谷 佐伯豊  
奥松瀬川 近藤耕一  
前松瀬川 山本久  
横灘団地 柿原秀文  
北方東 野口信代志  
北方西 野中孝徳  
町東 名本繁樹  
町西 高市伸夫  
南方東 渡部隆雄  
南方西 菅野正文  
高校生保護者の会  
菅野耕一

○土地改良区理事長

川中PTA 渡部治子  
生徒指導 大野直正  
橋本祐志  
山内貢  
田井野和恵  
内田勝尉  
今井和美  
白戸謙一

○各種官公署・団体の長

保和 黒河勝  
揚畑田 佐伯尚  
川内交番 大場旭  
川内郵便局 西山末春  
松山市農業協同組合  
川上支所 中矢政広  
えひめ中央農業協同組合  
三内基幹支所  
浅野盛之  
松山流域森林組合川内支所  
大石康博  
川内町商工会  
林英人  
川内町遺族会  
和田正計  
川内町傷痍軍人会  
戒能猛  
身体障害者協同会  
田中信敦  
母子福祉会 小野ミヤ子  
川内町母親クラブ連絡会  
伊藤佐夕美  
川内町母親クラブ連合会  
加藤サチ子  
川内町VYS  
乃万尚  
自衛隊父兄会  
大石哲雄

○体育協会

会長 佐伯研二  
副会長 花山修二  
監督 熊田慶一  
三津山保生

○文化協会

名誉会長 大西勉  
会長 酒井孝  
副会長 高須賀直一  
理事長 加藤サチ子  
理事 渡部良温  
黒川盛昭  
亀田ミチル  
池川昭榮  
戒能多喜江  
田井昌子  
田部広明  
矢鶴愛子  
熊田慶一  
三津山保生



## ふるさと交流館 入館者100万人記念 イベント

ふるさと交流館入館者が100万人を超えたことを祝う記念イベントが4月28日、開催されました。

イベントでは、午前、午後2回のもちまき、和太鼓集団「夢童」の太鼓演奏が玄関前で行われたほか、ふるさと交流館前では、



バザーやフリーマーケットの模擬店が軒を並べ入館者らでにぎわいました。



5月5日、新緑まぶしい滑川で、ためともまつりが開催されました。

今年是有志が炭窯を作り、炭を生産。恒例行事のもちまき、弓の試射、つり堀などのほか、この炭を使つてのバーベキューや、炭に関するクイズ、炭の販売も行われ、炭にこだわったためともまつりとなりました。

①弓の試射

## ためとも まつり

②つり堀



祭り



大道芸

## 商工まつり

4月22日、恒例の商工まつりが中央公民館前広場で開催されました。

川内町の特産品などの販売、もちまき、レクゲームなどもあり、大勢の人出となった商工まつり。今年は、大道芸のアトラクションもあり、そのおどけた動きと語り口で、訪れた人を楽しませていました。



## ボタンまつり

4月29日、井内でぼたんまつりが開催されました。

当日はあいにくの雨にもかかわらず大勢の人がぼたん園を訪れました。棚田跡のぼたん園には約1000本のボタンが植えられており、雨に濡れたボタンの大輪をバックに写真を撮る人など、その存在感のある花を楽しんでいました。



# 交通安全 祈願祭

交通安全祈願祭が4月26日行われました。

仏教会、川内交番署員、交通安全指導員、交通安全協会員ら10人が参加し、昨年発生した町内の交通事故死亡事故現場を回り、亡くなられた方のご冥福と交通安全を祈願しました。

# 第8回川内町親善 ゴルフ大会

5月5日、川内町体育協会主催の親善ゴルフ大会が松山ゴルフ倶楽部で行われました。大会結果は、次のとおりです。

- 参加者 245人
- 優勝 真鍋 雄二
- 準優勝 武田 一郎
- 第3位 加藤 好彰



# スポーツ



# 川上スポーツ少年団 バレーボール部が準優勝

5月3日・4日、香川県牟礼町総合体育館で、ゴールデンウィーク小学生バレーボールフェスティバル（参加 39チーム）が開催されました。

大会では、川上スポーツ少年団バレーボール部が順当に勝ち進み、決勝で豊田バレーボールスポーツ少年団（香川）と対戦。

接戦の末、惜しくも破れましたが、準優勝に輝きました。



5月12日、17のボランティアグループ（56人）が参加して、重信川河川敷の清掃活動が行われました。

約1時間の清掃活動で80袋のごみが集まりましたが、ごみの中には、バッテリーやガスボンベ、炊飯器、ふとんなど、ありとあらゆるものが捨てられていました。

# ボランティアグループが河川敷清掃

# 愛鳥週間用ポスター原画コンクールで入賞！



【銀賞】  
西谷小6年  
青木 裕幸



【銀賞】  
西谷小6年  
高須賀 愛



【金賞】  
西谷小6年  
曾我部 拓也

小・中・高校33校から310点の応募のあった愛鳥週間用ポスター原画コンクールで川内町から7人の児童の作品が入賞しました。

入賞者は、次のとおりです。（敬称略）



【佳作】  
東谷小6年  
谷岡 絵美



【佳作】  
西谷小6年  
田井 真由美



【銅賞】  
東谷小6年  
河野 明子



【銅賞】  
西谷小6年  
鶴本 佐登子

# みんなのひろば

「みんなのひろば」に耳寄りな情報をお寄せください。  
(役場総務課広報係 ☎966-2222まで)



## ランナー募集!

町内の走ることが大好きなあなた、私たちと一緒に活動しませんか?  
**■クラブ名** 「川内さくらランナーズ」  
**■活動内容** マラソン大会や駅伝大会に参加  
**■対象** 健康な方ならどなたでも可  
**■会費** 年間700円ほか  
**■申込・問い合わせ先**  
 川内町体育協会陸上部  
 代表 萩原寛 ☎966-3833まで

## 婦人会から

田植えの頃となり、ご多忙のことと存じます。日赤募金ではお世話になりました。また、桜学級の申し込みはお済ですか。

### ○花いっぱいフォーラム

6月24日(日)産業道路へ集合  
 9時～ 除草・植えつけ作業  
 11時～ 作業をやめて中央公民館へ移動  
 12時～ 昼食(用意しております)  
 13時～ ボカシづくり  
 (ナイロン袋をお持ちください)

お世話になりますが、本年度も川内町を花いっぱいにしようと思います。どなたでもご参加ください。花苗を持ち帰っていただくよう準備しております。

### ○6月ボカシづくり

6月24日(日)14時～中央公民館  
 ゴミ減量と健康野菜づくりです。お誘い合わせて多数ご参加ください。※誠に申し訳ありませんが、花いっぱいフォーラムのため、6月の塩ヶ森ウォークはお休みします。

## 第3回 あじさいの杜まつり



### ■もよおし

- 流しそうめん屋 11時～14時
- 杜の市(農産物・特産品販売、駄菓子屋、屋台、花卉販売) 10時～15時
- もちまき(くじ付き) 13時
- 一畳庵展(6/22～24)
- 俳人 松根東洋城 展 佐伯巨星塔
- 俳句会
- お神楽(牛渕昭和倶楽部) 13時30分～
- あじさいの杜コンサート 11時～

### ■日時

6月24日(日) 10時～15時

### ■場所

惣河内神社(河之内)

### ■主催

あじさいの杜まつり実行委員会



## 文芸

### 川内吟社五月例会報

熊田

山彦に逢ひたくて行く若葉径  
 よく笑ふ女が居りぬ袋掛  
 袋掛けて枝碧天へ放ちけり  
 ふりそ、ぐ日光げも包み袋掛  
 溪風に若葉の騒ぎ止まざりき  
 号令の響くグラウンド楠若葉  
 嬰兒の指伸ばしきる若葉風  
 頭上より演歌流る、袋掛  
 黒森を越へて新緑棚田径  
 日暮れまで指先痛め袋掛  
 三世代レンゲが結ぶ首飾り  
 心地良き目覚めや青葉の窓開く  
 三つ四つ若木に袋掛にけり

池川 楠 矢野 和部 熊田 矢野 小倉 高瀬 近藤 池川 菅野 大下 熊一  
 鯛谷 治子 久枝 幸子 英隆 慶一 主税 静波 照幸 千春 水穂 斗清 典子 報



# 満1歳

おめでとう!



土居大真くん

下之町

(6月23日生)

「男も愛敬!!」  
いつもニコニコ&元気な  
わんぱく坊主に育ってネ! (パパ、ママより)

村上もえちゃん

徳吉



(6月23日生)

拓ちゃんのおせんべい  
いつも取ったらだめよ。



村上拓矢くん

徳吉

(6月23日生)

もえちゃんの髪 ひっぱらないでね。

来月号は7月生まれの満1歳児を  
募集します。6月5日までに役場  
総務課広報係へ写真とコメントを  
お寄せください。

# なつかしの 写真



## 懸樋 (かけひ)

一昔前の山間部では、竹などの節を抜いて山からの湧水などを導き、生活水に利用していました。この水を導く樋(とい)のことを懸樋(かけひ)といい、以前は日常の風景の中に見られました。

今では水道の普及で懸樋も減りましたが、その形状が竹から黒パイプに変わりましたが、今でも時折見かけることがあります。

写真は、昭和三十一年に滑川で撮影したものです。道路に沿って懸樋が伸びています。

(写真・川上小学校 蔵)

なつかしの写真を募集します。

役場総務課広報係までご一報を!

## 川柳もづく吟社五月例会報

高瀬 喜撰亭 選

優勝旗揮だけの晴れ姿

野中 友親

噂立つ内が花よと他人事

高岡 紫温

御機嫌は晴れか曇りかねだりもの山本ひろ志

気象台晴れと出したいボーナス日大島 実

浮かび出る緑の中に旅遍路 大西 辰夫

連休へ出し惜しみする晴れマーク山本 紫芳

気まづさが晴れて親身に嫁姑 篠森美登里

噂よりずっと良かったバスツアー岡本 武士

噂すく人につかまる間の悪さ 平岡 深舟

声少し落とし隣の噂する 高瀬喜撰亭

### 七月例会(案内)

日時 七月七日 午後七時半

場所 中央公民館

宿題 立派 雨袋

# INFORMATION

## 募 集

### 「男女共同参画地域学習会」講師派遣

えひめ女性財団では、各種団体、企業等が地域で実施する会議、集会等に、男女共同参画に造詣の深い講師を派遣しています。

各種大会、会議、職場研修等にぜひご利用ください。



#### □募集数

15団体（応募多数の場合は受付順とさせていただきます）

#### □経費負担

派遣講師の謝金及び旅費については、財団が負担

#### □募集期限

平成14年2月20日(水)

#### □申込・問い合わせ先

(財)えひめ女性財団（〒791-8014松山市山越町450番地 ☎927・5111）

## 相 談

### 外国人労働者労働条件相談コーナー（英語）

#### □コーナー開催日

毎週火・木曜日

午前9時～午後4時

#### □場 所

愛媛労働局（松山市若草町4の3 ☎935・5200）

### 女性の健康相談

#### □相談日

第1・3土曜日

10時～13時（不妊専門相談）

13時～16時（女性の健康相談）

#### 談

※予約制です。事前にお

電話ください。予約電話は、

998・7117（予約電

話受付時間は火曜日から土

曜日の13時～16時で、相談

日が祝日の場合は休みます）

#### □電話相談日

毎週水曜日 9時～16時

（保健婦、助産婦が担当）

☎998・7117

#### □相談場所

愛媛県健康増進センター

（松山市末広町1の1）

### ピカイチ歯の健康相談

幼児（1歳～6歳）を対象

に、ピカイチのよい歯をめざして、歯の健康相談を保健所で実施しています。

#### □内 容

歯科検診、歯みがき指導、むし歯予防フッソ塗布、健康相談、栄養相談

実施日

原則として毎月第3水曜日

13時～（予約制）

実施場所

愛媛県松山中央保健所

申込先

愛媛県松山中央保健所健康増進課母子老成人保健係

☎941・1111 内線262

スタッフ

歯科医師、歯科衛生士、保健婦、栄養士

### 人権相談所

#### □日 時

6月6日(水)

午後1時から4時まで

#### □場 所

川内町中央公民館

#### □相談内容

差別、家庭内の問題、近隣

との紛争、借地・借家、児童・生徒のいじめ・体罰、交通事故など

#### □相談担当者

法務局職員、人権擁護委員

### いじめ・なやみ等の教育相談

#### □日 時

毎週月・火・水・金曜日

午前8時30分～午後5時

#### □場 所

中央公民館 2階

教育相談室

#### □内 容

いじめ・不登校・学業不振等教育上の悩みについて、本人または保護者・関係者からの相談

#### □相談員

教職経験豊かな男女の教育相談員が相談に応じます。

（無料・秘密厳守）

#### □電話相談

☎966・6150



日・週間・旬間

人権擁護委員の日

6月1日  
は、「人権擁護委員の日」です。  
人権擁護委員は、それぞれの市町村において地域住民の人権が侵害されないよう常に注意を払い、もし、人権が侵害されたときは、その相談を受けるとともに、被害救済のため速やかに適切な処置を採っています。また、講演会や座談会などを通じて、人権の大切さについての理解を深めてもらうための活動にも努めています。



なお、川内町の人権擁護委員は、次の方々です。

・野首恒明(市場)

☎9666・2533

・渡部洋美(八幡)

☎9666・3481

・片山輝一(横灘団地1区)

☎9666・6872

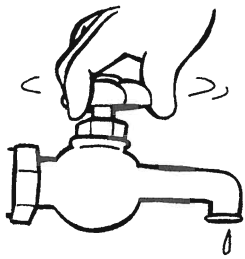
水道週間

6月1日から6月7日まで  
は、水道週間です。  
水道は、私たちの健康で文化的な生活や、さまざまな社会経済活動を支える大切な施設です。

これからの水道は、安全できれいな水を安定的に供給できる水道施設の整備を進め、  
湧水や増加する水需要に備えるため、水源開発や確保等をしていく必要があります。

こうした状況を踏まえ、水道について更に理解を深めていただき、これからの水道事業の充実のため水道週間が設けられています。

この機会に水道の大切さを考えていただき、水道事業へのご理解とご協力をお願いします。



電波利用保護旬間

6月1日から6月20日まで  
の10日間は、電波利用保護旬間。クリーンな電波環境がIT社会を支えます。

もよおし

愛媛大学医学部附属  
病院新病棟竣工記念  
講演会と病棟見学会

愛媛大学医学部附属病院では、新病棟(2号館)完成を記念し、6月17日(日)に講演会及び新病棟の見学会を実施します。

講演会

□日時

6月17日(日)

午前10時30分～11時30分

□場所

医学部臨床第1講義室

□演題

アニマルセラピー

□講師

東京大学農学部長

林良博 教授

医学部附属病院新病棟(2号館)

□申込・問い合わせ先  
医学部総務課庶務係  
☎9660・5122  
※アニマルセラピーとは？  
人と動物とのかわりの中で、動物たちの生活の質を損なうことなく、人間の質を向上させることができる活動

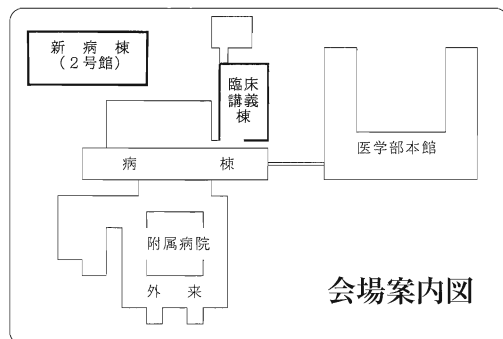
病棟見学会

□日時

6月17日(日)

午後0時～午後1時

□場所



6月 ごみの収集日

清掃センター 電話 966-4989

1. もえるごみ

| 収集曜日 | 収集地域                                | 収集変更日又は収集休止日 |
|------|-------------------------------------|--------------|
| 毎週   | 月・木<br>東谷・西谷・土谷・滑川<br>奥松瀬川・天神       | 変更なし         |
|      | 火・金<br>北方東・北方西<br>南方東・南方西           |              |
|      | 水・土<br>町西・町東(天神を除く)<br>山田・横灘団地・前松瀬川 |              |

2. もえないごみ・有資源回収

| 収集地域                         | ペットボトル・トレイ類<br>もやさないもの | ガラス・空ビン類及び<br>蛍光灯類 | 有資源回収   | 空き缶類・乾電池類 |
|------------------------------|------------------------|--------------------|---------|-----------|
| 東谷・西谷・土谷・滑川<br>奥松瀬川・天神       | 6/4(月)                 | 6/11(月)            | 6/18(月) | 6/25(月)   |
| 北方東・北方西・南方東<br>南方西           | 6/5(火)                 | 6/12(火)            | 6/19(火) | 6/26(火)   |
| 町西・町東(天神を除く)<br>山田・横灘団地・前松瀬川 | 6/6(水)                 | 6/13(水)            | 6/20(水) | 6/27(水)   |

# 6月健康情報

●健康センター ☎966-2191



虫歯予防デー  
(6月4日)

## ○乳幼児相談

日 時 毎週水曜日 午前9時～12時  
場 所 健康センター 1階  
内 容 身体計測、育児相談  
持参品 母子健康手帳

## 健康相談

### ○健康相談・栄養相談

血圧測定、尿検査を行っています。健康に関することはお気軽にご相談下さい。

日 時 毎週水曜日 午前9時～12時  
場 所 健康センター 1階 運動指導室

### ○こころの健康相談

精神的に不安定だったり、お年寄の痴呆等の相談をお受けしています。

日 時 6月8日(金)  
午後1時30分～3時30分  
場 所 健康センター及び家庭訪問  
(注)予約制ですので、事前に保健婦までご連絡下さい。

## 健康講座

### ○いきいき健康講座(夜間)

テーマ 「夏の皮膚の病気について」  
講 師 八木耳鼻咽喉科皮膚科医院 八木 文子先生  
日 時 6月20日(水) 午後7時30分～9時  
場 所 健康センター 2階

## 予防接種

|      | 日 時                 | 対象児と注意事項  |
|------|---------------------|---|
| 日本脳炎 | 6月4日(月)<br>6月27日(水) | 6カ月～7歳6カ月の者。<br>*標準的には、3歳で2回、4歳で1回の計3回受ける必要があります。             |
| 三種混合 | 6月11日(月)            | 3カ月～7歳6カ月の者。<br>*百日ぜきにかかったことにある方は、二種混合(ジフテリア・破傷風)を受付で申し出て下さい。 |
| ツ反   | 6月20日(水)            | 3カ月～4歳未満の者。<br>*2日後、ツベルクリン反応判定をします。                           |
| BCG  | 6月22日(金)            | 3カ月～4歳未満の者。<br>*ツベルクリン反応判定を行い、陰性の者のみBCG接種をします。                |

時 間 午後2時～3時  
場 所 健康センター 2階  
持参品 母子健康手帳・予防接種手帳・体温計

## がん検診

日 時 6月21日(木)  
○胃・前立腺 …受付 午前7時30分～9時  
○大腸・子宮・乳・甲状腺 …受付 午前7時30分～10時  
場 所 健康センター  
料 金  
胃がん 900円 子宮がん 700円  
大腸がん 600円 乳がん 400円  
前立腺がん 500円 甲状腺がん 400円

\*誕生日ががん検診のご案内の方は、検診料金は無料です。

## 野犬・不用犬引き取り

日 時 毎週月曜日 午前8時30分～9時  
場 所 健康センター  
持参品 印鑑、登録をしている犬は鑑札・狂犬病予防注射済票  
☆不幸な犬をつくらないためにも、繁殖を希望しない場合は、不妊・去勢手術に努めましょう。

## 6月の当番医 (診療時間:午前9時～午後5時)

| 日        | 当番医       | 住所      | 電話       |
|----------|-----------|---------|----------|
| 3日(日曜日)  | 藤本内科クリニック | 重信町横河原  | 960-5500 |
| 10日(日曜日) | 岸本医院      | 川内町北方   | 966-5670 |
| 17日(日曜日) | 池川内科・神経内科 | 重信町志津川  | 964-7787 |
| 24日(日曜日) | 中川病院      | 松山市南梅本町 | 976-7811 |



青少年の薬物乱用が後を絶ちません。若いうちからの薬物乱用は、成長過程の心や体をダメにするだけでなく、その後の人生をも決定的に左右するほど深刻な問題です。そうならないためにも、大人と子どもが一緒になって、みんなで薬物乱用を決して許さない社会をつくっていく必要があります。

みんなでつくる薬物乱用のない社会

「ダメ。ゼッタイ。」普及運動

6月20日～7月19日

## 町の動き

(5月1日現在)

|     |         |        |
|-----|---------|--------|
| 人口  | 11,308人 | (+28人) |
| 男   | 5,339人  | (+7人)  |
| 女   | 5,969人  | (+21人) |
| 世帯数 | 3,929戸  | (+27戸) |

## 戸籍の窓

(4月受付分・敬称略)

☆お誕生おめでとうございます

| 住所    | 保護者   | 名前  | 生年月日 |
|-------|-------|-----|------|
| 板戸    | 石川 広行 | 萌々香 | 4.1  |
| 茶堂    | 一橋 忍  | 佳 帆 | 4.5  |
| 惣田谷下  | 鷗飼健一郎 | 愛 那 | 4.5  |
| 道向    | 渡部 俊之 | 明日香 | 4.6  |
| 板戸    | 渡辺 浩貴 | 晶 翔 | 4.11 |
| 横灘団地3 | 甲斐 博  | 聡一郎 | 4.19 |

★ごめい福をお祈りいたします

| 住所    | 氏名    | 年齢 | 死亡月日 | 世帯主   |
|-------|-------|----|------|-------|
| 茶堂    | 土岐恵美子 | 55 | 4.2  | 土岐恵美子 |
| 鳥の子   | 田井清八郎 | 81 | 4.8  | 田井清八郎 |
| 井内中   | 東 重利  | 69 | 4.10 | 東 重利  |
| 市場    | 菅 修徳  | 24 | 4.10 | 菅 明美  |
| ガリラヤ荘 | 八木 芳子 | 87 | 4.11 | 八木 芳子 |
| 巨之上   | 大西かよ子 | 50 | 4.14 | 大西 潔  |
| 保免    | 高橋 英文 | 43 | 4.16 | 高橋 英文 |
| 横灘団地1 | 越智 数儀 | 65 | 4.21 | 越智 数儀 |
| 則之内   | 田原清十郎 | 79 | 4.24 | 田原清十郎 |
| 市場    | 寺田 邦  | 87 | 4.29 | 寺田 善治 |

交通事故の発生状況 平成13年5月10日現在

|    | 本年  | 昨年比 |
|----|-----|-----|
| 発生 | 527 | +16 |
| 死者 | 4   | -3  |
| 傷者 | 651 | +24 |

(松山南警察署管内)

- 「横断歩道、安全・安心作戦」実施中
- 思いやる 心が見える 横断歩道



表紙の写真

5月11日、消防団初級・中級研修会が東温消防署で行われました。消防団員48人が初級と中級に分かれて訓練を行い、初級コースでは可搬ポンプの操作や放水訓練、中級コースではロープワークと規律訓練などに真剣に取り組ましました。

## 健康センターから

### 乳幼児健診

#### ○育児相談

日時 6月26日(火)

受付 午前9時～10時

場所 健康センター 1階

対象児 平成12年4・5月、平成12年11・12月生まれの乳幼児  
(生後6・7カ月児、1歳1・2カ月児)

内容 身体計測、発達チェック、保健指導、栄養指導

持参品 母子健康手帳、アンケート (事前に送付します)

#### ○育児学級

日時 6月26日(火)

受付 午後1時～2時

場所 健康センター 1階

対象児 平成12年7・8月、平成13年2・3月生まれの乳児  
(生後3・4カ月児、10・11カ月児)

内容 身体計測、発達チェック、小児科診察、保健指導、栄養指導

持参品 母子健康手帳、アンケート (事前に送付します)

#### ○子育て教室

日時 6月25日(月) 午前9時30分～12時

場所 健康センター 2階

対象児 平成11年1月～3月生まれの幼児とその保護者  
(2歳3カ月～5カ月児)

内容 1) 講話「それでいいよだいじょうぶ～子育てを応援します～」

講師 愛媛大学助教授 吉松 靖文先生

2) 集団遊び

3) 手づくりおやつ試食会

4) 個別育児相談

持参品 母子健康手帳、アンケート (事前に送付します)

### 編集後記

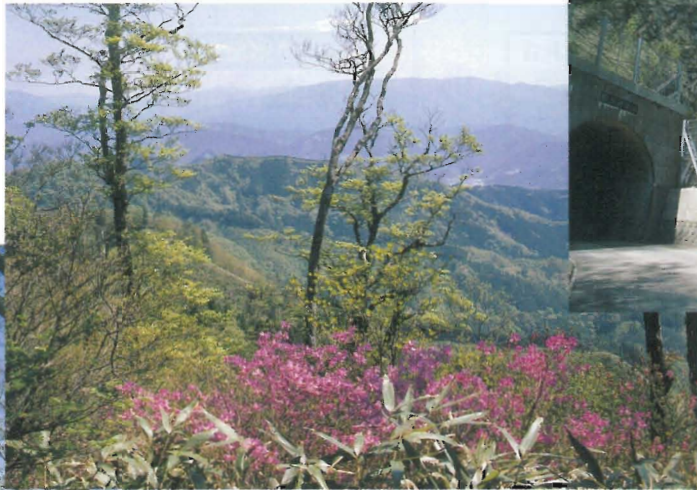
今回も探検隊で山へ登ったが、今回ほど心残りの山行はなかった。

井内峠の「峠の地藏さん」、  
「奥善神山の祠」「シヤクナゲ」  
など、どれも見る事ができず、  
残念でしかたがない。

下調べもせず、行き当たりば  
ったりで山に出かけるのだから  
当然といえば当然である。

こんな山行に付き合ってくれ  
る気のない同行者に感謝しつつ、  
今度こそは、準備万端で出かけ  
たいと思っはいるのだが…。

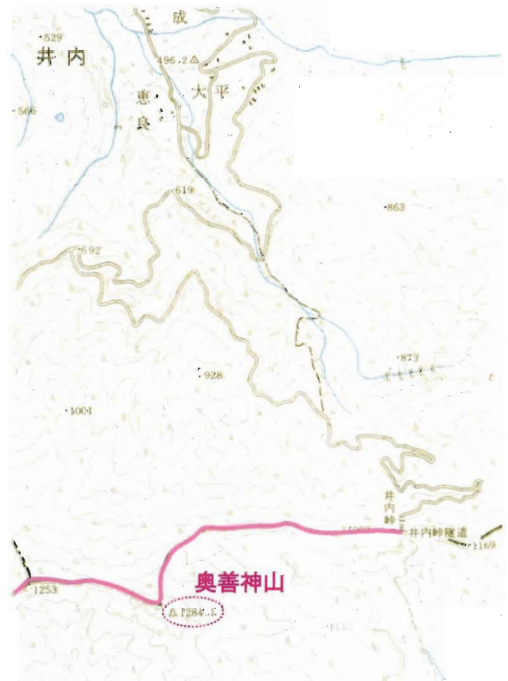
尾根道の途中には、  
久万町の山々が一望  
できる所がある。



▲井内峠隧道手前の  
登山道に入る。



◀原生林の木立ちの間  
からは、井内の棚田  
や人家、遠くは川上  
の平野部が見えた。



新緑が美しい時候となり、  
今回は原生林に覆われた井内  
の山へ行くことにした。

## ■善神山

「善神山」という名は徳川後期に井内村周辺の山々に、仏教擁護の十六善神を祀ったことに由来する。善神山には前善神と奥善神の2つのピークがあり、奥善神の方が上手にあり標高もこの方が高い。  
〔続川内町誌〕より

## 井内峠〜奥善神方面

まだ山桜の花が咲く井内峠隧道脇に車を止め、隧道手前の登山道を登る。急坂を少し登ると、井内峠に出た。峠には、「峠の地藏さん」があると聞いていたので辺りをさがすが見つからず、あきらめて、奥善神方面への尾根道を歩み始めた。植林（久万町側）と原生林（川内町側）の境の尾根道をしばらく行くと、それまで膝下の笹原が身の丈の笹原へと変わる。「フルフェイスのヘルメットを持ってくればよかった」

と同行者が言うように、笹が顔面を打つ。やっと、笹のトンネルを抜けると、次第に坂道の勾配がきつくなり、奥善神山近くへ来たことを感じさせる。休み休み急坂を登りつめると、奥善神山を示す道標に出合う。  
ここから奥善神山は真近であるが、立ち寄りず、シヤクナゲの花をみつけるべく、尾根道をもう少し進む。しかし、行けども行けどもシヤクナゲの花はなく、重信町の上林の水田が見えはじめた辺りで断念し、井内峠まで引き返した。