



石報

# むけのぶ

平成8年 1月 No.270



賀正

重信幼稚園

年頭のごあいさつ……………	2・3	税金……………	8	同和教育……………	13
地区名変更・議会だより 他…	4・5	保健……………	9	お知らせ……………	14
国保・年金……………	6	社会教育……………	10・11	かわら版……………	15
老人ホーム他案内……………	7	女性だより……………	12	戸籍・町民カレンダー……………	16

人の動き 12月1日現在 世帯数7,522(+14) 総人口22,062(+12) 男10,581(+2) 女11,481(+10)

# あ い さ つ



重信町長  
和田 治樹

あけましておめでとうござ  
います。  
平成八年、一九九六年、丙  
子年を皆様とともに新しい抱  
負と自覚をもって迎えたいと  
存じます。  
昨年、猪突猛進を  
セーブしながら力強く前進の  
年として期待しておりました。  
しかしながら、年明け早々  
の阪神淡路大震災に続き、サ  
リン、オウム事件、バブル崩  
壊の不況のなか、金融機関の  
相次ぐ不祥事、最後は国会議  
員の逮捕と、波乱万丈「震」  
の年でありました。  
但し、幸いにも重信町に於  
きましては、議会・町民各位

のご協力のもと待望久しかつ  
た特別養護老人ホーム等の着  
工、老朽化に伴うゴミ焼却場  
の新設、上林地区における集  
落排水事業の着工等、大型プ  
ロジェクトが順次その緒につ  
く事が出来ました。  
昨年十月に実施されました  
国勢調査に於いては、人口総  
数二二、五一七人となり、人口  
の増加数は松山市に次いで二  
位となりました。今後も県下  
第二の雄町として更なる飛躍  
を目指し、きめ細かい行政サ  
ービスを充実し、強力に推進  
して参ります。  
また、ハード面の施設の充  
実はもちろんの事、ソフト面

に於いて、町民が真に豊かさ  
や生きがいを実感できるよう  
な施策、それを基本姿勢とし  
て絶えざる町民の皆さんと行  
政との対話・まちづくりへの  
参加をモットーに行政の展開  
を図るつもりであります。  
今年、町制施行四十周年を  
迎え、数々の記念行事を計画  
中であります。  
二十一世紀へ向けての節目  
の年として、覚悟を新たにし  
ております。  
本年が町民各位にとってす  
ばらしい年となりますようご  
祈念申し上げ、年頭のご挨拶  
と致します。

あけまして  
おめでとう  
ございます

重信町

- 町長 和田 治樹
- 助役 八木淳一郎
- 収入役 和田 正
- 教育長 高橋 謙一

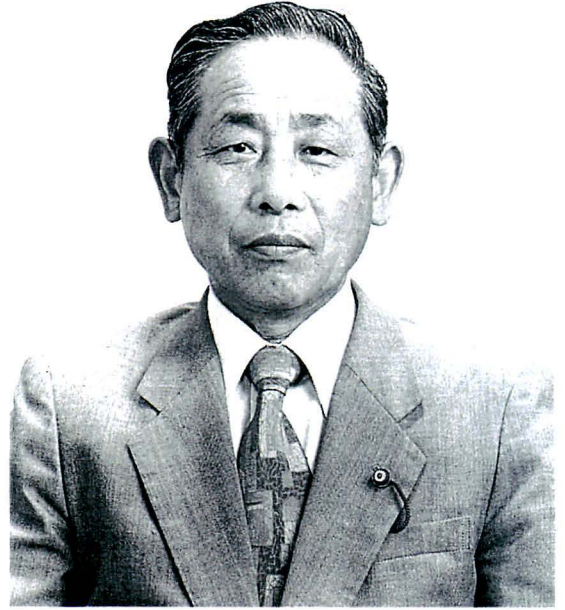
平成八年 元旦



一月七日は、七草がゆを  
食べる日ですね。この風習  
は平安時代からあったよう  
で、『枕草子』にも登場して  
います。古くはセリ、ナズ  
ナ、ゴギョウ、ハコベ、ホ  
トケノザ、スズナ、スズシ  
ロの春の七草を、羹(熱い吸  
い物)にして食べると万病  
を除くとされてきました。  
その後、七草をかゆに入  
れるのが一般的になりまし  
た。七草をまな板の上に置

とここで最近、七種の  
草をセットにして鉢植えに  
したものが売っていますし、  
レトルトパックにした七草  
がゆもあります。また、七  
草をフリーズドライにした  
ものもあります。そのまま、  
かゆに入れればいいわけで  
す。これをふりかけ代わり  
にご飯にかけて食べる人も  
います。いずれにしても、  
七草を食して新しい年を元  
気で過ごしたいという気持  
ちは変わりはないわけ  
です。

# 年頭のご



重信町議会議長  
丹生谷 操

新年あけましておめでとう  
ございます。輝かしい新春を  
迎えるにあたり謹んで新年の  
ごあいさつを申し上げます。  
昨年を振り返ってみますと、  
一連のオウム真理教事件、い  
まだ不況を脱していない国内  
産業(経済)、金融機関の経営  
破たんなど、おもえば暗いニ  
ューズが多く、特に阪神、淡  
路大震災では、復興が進んで  
いるとはいえず、仮設住宅その  
他問題が今だ山積しているよ  
うです。ただ、その中で震災  
後、自発的に多数の若者等が  
ボランティアとして参加した  
事実は、明るい光としてとら

えております。  
さて、近年の社会・経済情  
勢は国際化・高齢化が進展し  
行政の需要は複雑・多様化し、  
今回の地方分権推進法による  
地方の取り組み、新食糧法の  
施行による農業の変ぼうなど  
行政の役割が非常に重要とな  
ってきております。  
本町におきましても住民の  
ニーズを的確にとらえ、行政  
需要に対応するためあらゆる  
分野において積極的に各種の  
事業を推進しております。  
今年には町制施行四十周年を  
迎え、これを記念して様々な  
イベント等を計画しており、

この「節目」の年を契機とし  
て更に研鑽し、時代に対応し  
た地域づくりを目指し、快適  
な生活環境、福祉の充実、産  
業の振興、教育文化の向上、  
活力ある町勢進展に邁進し、  
最善を尽くし、町民の負託に  
応える所存でございますので、  
今後ともご支援、ご協力を切  
にお願ひ申し上げます。  
最後になりましたが、皆様  
方のご健勝とご多幸を心から  
祈念しまして、年頭のごあい  
さつといたします。

き、「七草なずな、唐土の鳥  
が日本の土地に渡らぬ先に  
七草なずなを摘みそろえ  
……」と唱えながら包丁や  
すりこぎで音を出してたた  
く風習が広く行われるよう  
になりました。鳥追いの歌  
のようです。  
旧暦の時代は野に出て若  
葉を摘んだものが、新暦に  
なつてからは雪深いところ  
などでは七草をそろえるこ  
とが難しく、一〜二種類の  
菜だけを使うこともありま  
す。

## 七草

さて、一月二十六日は「文  
化財防火デー」です。昭和  
二十四年のこの日に、法隆  
寺金堂の壁画が焼損しまし  
た。この時期は火災が多く  
発生します。貴重な文化財  
を火災などの災害から守る  
よう、一人一人が注意しま  
しょう。



# 謹賀新年

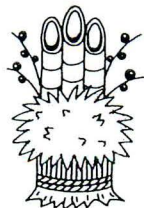
## 重信町議会

平成八年 元旦

議長 丹生谷 操  
副議長 佐伯 正夫

### 議員

- |       |       |
|-------|-------|
| 浜田卯三郎 | 窪田 定靖 |
| 八木 昌延 | 牧 清行  |
| 佐伯 強  | 渡部 清春 |
| 佐伯 篁  | 野中 久敏 |
| 平岡 収  | 松下 高繁 |
| 高須賀 徳 | 山内 良一 |
| 大西 茂徳 | 高橋 幾八 |
| 藤田 群司 |       |
| 石丸 敏雄 |       |
| 松下 通  |       |
| 大森 隆茂 |       |
| 諸伏 静江 |       |



予告



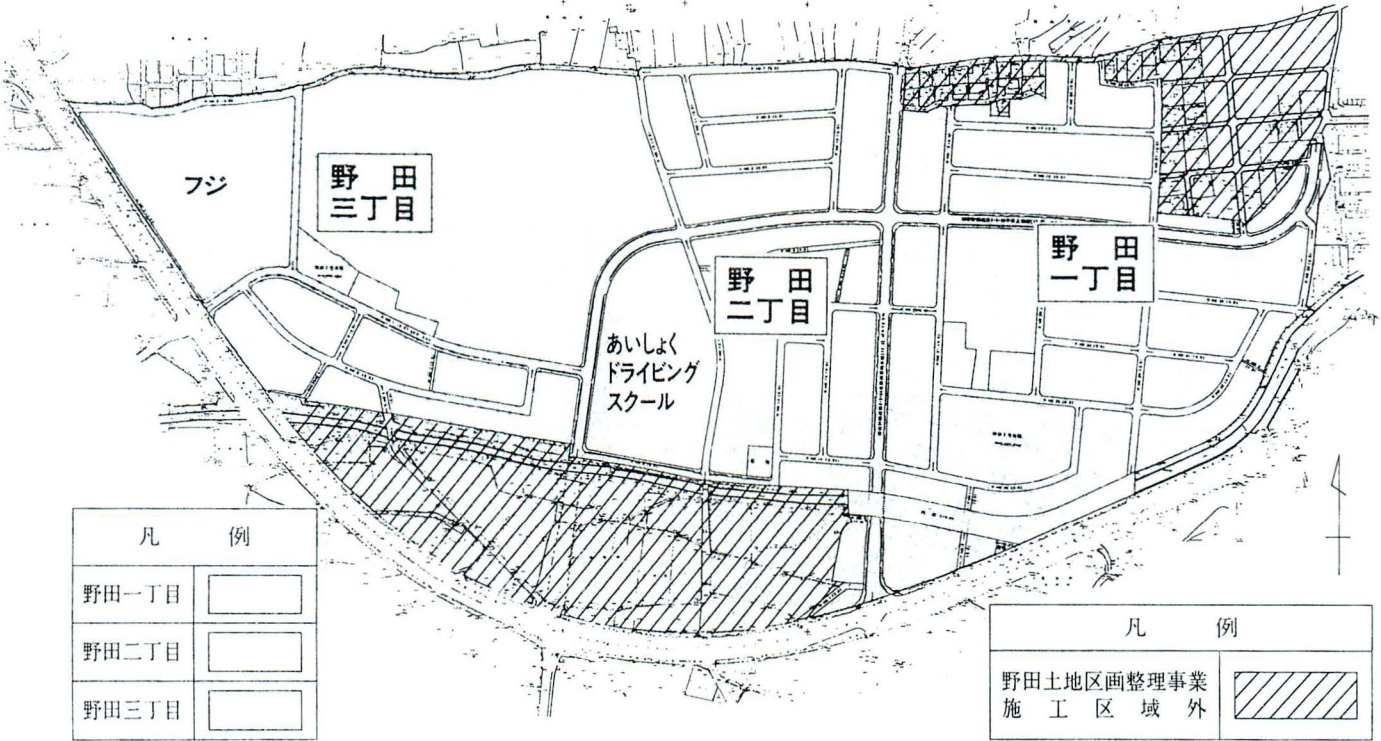
野田地区において施工して  
います土地区画整理事業によ  
り、同事業区域内及び周辺区  
域の大字が図のように変更に  
なる予定です。また、これに  
併せ、小字も廃止になります。  
詳しいことは役場総務課ま  
たは都市整備課へお問い合わせ  
下さい。

記

変更の区域

国道11号線から北側の大字  
南野田及び北野田の区域

松山広域都市計画事業野田土地区画整理事業に伴う町界、町名変更予定図



議会だより  
12月定例会

一般会計六億三百四十六万円  
(累計六十七億九百六十六万円)  
を補正

第百五十八回重信町議会定例会は、十二月十二日に招集され、十五日までの四日間の会期で開かれました。

提出された一般会計補正予算、条例の制定及び一部改正など十七議案を原案可決、同意し、決算認定議案七件は総務委員会で閉会中の継続審査とすることにしました。

一般質問は、五名の議員から、機構改革等(女性職員の育成)、

零歳児保育・延長保育、広域基幹林道の促進、し尿問題、浄化槽関連、登校拒否・不登校問題、コメ減反中止と国際貢献、危険物・粗大ゴミの集積所、生活道路の新設改良舗装等の地元負担金の軽減、農業基盤整備等、生活・商工業の用水確保など、各方面にわたって行われました。

今回決議された主なものは次のとおりです。  
◎一般会計補正予算  
●清掃センター建設事業  
●環境衛生事業  
●都市整備事業  
◎農業集落排水補正予算

- 環境衛生事業 三九六、五一六千円 (衛生組合負担金)
- 都市整備事業 七七、六一七千円
- 農業集落排水補正予算 五三、二一九千円

●集落排水処理施設等 二〇七、一四五千円  
◎条例関係等  
●職員の給与条例の改正  
人事院勧告による国家公務員の給与改正に準じて、職員給与を引き上げるものです。

●課設置条例の改正  
行政改革に伴い、時代に即応した組織として各部門の業務の見直しを行い、課の編成を行うものです。

●町長の資産等の 公開条例制定  
町長の資産・所得等の報告書を規定によって作成し、公開するものです。

●町立幼稚園の費用等改正  
町立幼稚園に入園する時の入園料の額を千円から五千円に改正するものです。

◎工事請負契約  
上林地区集落排水処理施設の工事を、三億五千二百二十六万円でダイキ株式会社と工事請負契約を締結することを可決しました。  
◎固定資産評価 審査委員の選任  
固定資産評価審査委員会の委員に相原忠敬氏(見奈良II再)を選任することに、同意しました。

# 今月より粗大ごみを毎月回収します

粗大ごみの増大に伴い、従来二ヶ月に一回であった回収回数を、一月から毎月一回(二十八日)に回収することになりました。

横河原地区については、毎月二十七日、回収日の当日、午前八時から午後七時までに出すようにして下さい。

回収する粗大ごみの種類、回収指定場所は別表のとおりです。

『守って下さい』

- 1、ストーブは完全に燃料を抜いて下さい。
- 2、ガスコンロ等乾電池が入っているものは、必ず乾電池を出して下さい。
- 3、トタン板等、長いものは1m程度にして縛って下さい。
- 4、収集日の前日以前にごみを出しているのを見かけます。必ず、当日の午前中に出して下さい。

出そうと思うごみが粗大ごみかどうかわからない時は、役場福祉課までお問い合わせ下さい。

## 回収場所

地区	場所	地区	場所
山之内	荒木谷バス停	牛湫団地	ポンプ室横
樋口	樋口公民館	上 樋	牛湫団地駅北東
横河原	横河原公民館横	播磨台団地	播磨台団地公民館
志津川	志津川グランド	南野田	南野田蔵置所西
	八反地墓地南東	北野田	大地泉南
西岡	西岡公民館		牛湫団地西
	池ノ下集会所	北野台団地	北野台団地公民館
見奈良	見奈良公民館	新 村	旧JA新村支所南
田窪	田窪集荷場	上 林	恩地橋
	隻手薬師寺北		上林蔵置所横
田窪団地	田窪遊園地前	下 林	下林公民館
牛湫	牛湫公民館	上 村	JA上村支所前
	堀池公民館		

## ごみの種類

家具類	タンス、机、椅子、カーペット、ソファー、下駄箱、等
家電製品類	テレビ、こたつ、ストーブ、冷蔵庫、洗濯機、ステレオ、ビデオデッキ、扇風機、電子レンジ、掃除機、ラジオカセット、トースター、エアコン、パソコン、等
乗物類	自転車、三輪車、乳母車、おもちゃの乗用車、等
その他	布団、毛布、ふすま、戸、障子、ゴザ、トタン板、ウレタンマット、カーテンレール、ガスコンロ、等

ご協力ありがとうございました



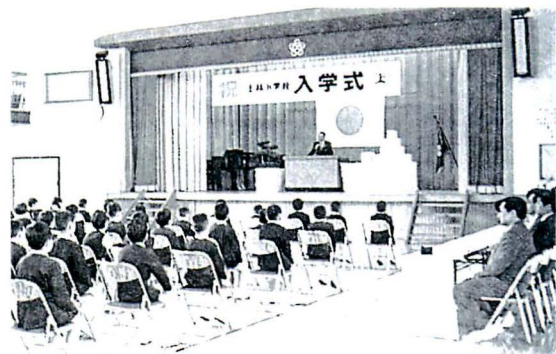
## 速報 国勢調査

人口 22,517人  
世帯数 7,350世帯

10月1日現在で実施しました「平成7年国勢調査」の概数(速報)による重信町の結果は、上記のとおりです。前回の調査(平成2年)に比べて、人口は975人(4.5%増)、世帯数は719世帯(10.8%増)増加しました。

この調査の実施に当たり、ご協力いただきました町民の皆さん、調査員の皆さんに心よりお礼を申し上げます。

※後日、総務庁統計局が公表する結果と異なる場合があります。



## 新入学児をお持ちの保護者へ

今春、小学校へ入学する児童は、平成元年四月二日から平成二年四月一日の間に生まれた子どもです。二月中に町教育委員会から保護者あてに就学通知を送付します。転居等の事情で届かない場合は、町教育委員会または該当校区の小学校までご連絡下さい。

尚、身体的なこと、経済面で不安のある方は、該当校区の小学校にご相談下さい。

お問い合わせは、町教育委員会 教務課 〇九六四一―一五〇〇へ。

# 国保

## 健康優良家庭

### 表彰

重信町国民健康保険では、健康づくり推進大会(平成七年十一月二十六日開催)において三年間(平成四年度から平成六年度)と一年間(平成六年度)医療機関で受診せず、かつ保険税を完納された八十五世帯を健康優良家庭として表彰しました。

表彰された家庭は、次のとおりです。(名簿は世帯主の氏名)



一年間無受診(六十七世帯)																				
樋口 中山 喜美恵	樋口 中山 昭二	秋山 喜美恵	北岡 喜美恵	西岡 喜美恵	山之内 喜美恵	樋口 喜美恵	世良 喜美恵	恒岡 喜美恵	藤岡 喜美恵	和岡 喜美恵	和田 喜美恵	柴田 喜美恵	中島 喜美恵	和岡 喜美恵	和岡 喜美恵	藤岡 喜美恵	恒岡 喜美恵	世良 喜美恵	秋山 喜美恵	山之内 喜美恵
高岡 喜美恵	小崎 喜美恵	秋山 喜美恵	南野 喜美恵	西岡 喜美恵	山之内 喜美恵	樋口 喜美恵	世良 喜美恵	恒岡 喜美恵	藤岡 喜美恵	和岡 喜美恵	和田 喜美恵	柴田 喜美恵	中島 喜美恵	和岡 喜美恵	和岡 喜美恵	藤岡 喜美恵	恒岡 喜美恵	世良 喜美恵	秋山 喜美恵	山之内 喜美恵
高岡 喜美恵	小崎 喜美恵	秋山 喜美恵	南野 喜美恵	西岡 喜美恵	山之内 喜美恵	樋口 喜美恵	世良 喜美恵	恒岡 喜美恵	藤岡 喜美恵	和岡 喜美恵	和田 喜美恵	柴田 喜美恵	中島 喜美恵	和岡 喜美恵	和岡 喜美恵	藤岡 喜美恵	恒岡 喜美恵	世良 喜美恵	秋山 喜美恵	山之内 喜美恵
高岡 喜美恵	小崎 喜美恵	秋山 喜美恵	南野 喜美恵	西岡 喜美恵	山之内 喜美恵	樋口 喜美恵	世良 喜美恵	恒岡 喜美恵	藤岡 喜美恵	和岡 喜美恵	和田 喜美恵	柴田 喜美恵	中島 喜美恵	和岡 喜美恵	和岡 喜美恵	藤岡 喜美恵	恒岡 喜美恵	世良 喜美恵	秋山 喜美恵	山之内 喜美恵
高岡 喜美恵	小崎 喜美恵	秋山 喜美恵	南野 喜美恵	西岡 喜美恵	山之内 喜美恵	樋口 喜美恵	世良 喜美恵	恒岡 喜美恵	藤岡 喜美恵	和岡 喜美恵	和田 喜美恵	柴田 喜美恵	中島 喜美恵	和岡 喜美恵	和岡 喜美恵	藤岡 喜美恵	恒岡 喜美恵	世良 喜美恵	秋山 喜美恵	山之内 喜美恵

# 年金

## 保険料の納め忘れは

### ありませんか？

老齢基礎年金は、物価が上がれば自動的に年金額が上がります。「物価スライド制」を導入しています。そのため、年金を満額受給している方とそうでない方では、年金額の差が年々大きくなります。保険料の納め忘れがあると満額の年金を受給することができなくなりますので、ご注意ください。

また、万一、障害者になったり、死亡した場合、障害基礎年金や遺族基礎年金を受給するためには、加入期間の三分の二以上の保険料納付期間が必要です。(納付期間を満たさなくても、初診日または死亡日の属する月の前々月までの一年間に保険料の未納がなければ年金を受けることができます。)

保険料を納めることが困難な方には、免除の制度がありますので、ご相談下さい。

問い合わせ先  
役場町民課国民年金係  
☎九六四一・二〇〇一代  
内線二三一・二三二一



## 篤志寄付

重信町社会福祉協議会に次の方から金一封を寄付下さいました。

- 越智 文六さん (下林)
- 西岡子供会の皆さん
- 野首 友近さん (上村)
- 山内 哲志さん (上林)
- 重信町生活改善グループの皆さん
- 西原 節子さん (志津川)
- 前園ミヤ子さん (上林)



完成予想図

# 4月オープン 老人ホームを ご案内いたします。

3F

## ケアハウス

- 利用できる人  
おおむね六〇歳以上の方で、独立して生活するには不安がある方。また、ご夫婦だけで生活するには不安がある方で、家族の援助を受けることが困難な方。
- サービスの内容  
生活相談、入浴、食事などのサービスの提供、緊急時の対応、趣味活動やレクリエーション等。
- 居室には、個人居室(十八部屋)と、夫婦居室(六部屋)があります。
- すべての居室に、専用の電話、風呂、ミニキッチン、エアコン(冷暖房機)が完備されています。
- 費用  
利用者ご本人の前年中の所得(年金や恩給などの収入額)に応じて、ご負担いただきます。
- 問い合わせ・申し込み先  
特別養護老人ホーム久万の里  
☎〇八九二二二二一〇〇〇

2F

## 特別養護老人ホーム

- 利用できる人  
おおむね六十五歳以上の方で、常時の介護が必要であり、自宅において適切なお世話を受けることが困難な方。
- サービスの内容  
常時の介護、食事、入浴などの日常生活の世話、レクリエーションや生活向上のための指導等。
- 費用  
利用者ご本人の前年中の所得(年金や恩給などの収入額)に応じて、費用の一部を本人負担金としてご負担いただきます。  
また、同居の家族の方に、課税額に応じて、費用の一部を扶養義務者負担金としてご負担していただきます。
- 問い合わせ・申し込み先  
役場福祉課 ☎九六四二二〇〇一(代)

## ショートステイ施設

- 利用できる人  
おおむね六十五歳以上で身体が不自由な方や痴呆などによりお世話の必要な方をお預かりし、ご家族に代わってお世話をします。
- 利用できる人  
おおむね六十五歳以上の方で、なたきりや痴呆などにより、ご自宅でお世話が必要な方。
- 利用できるとき  
ご家族が介護者の病気やけが、冠婚葬祭、農繁期の多忙、介護疲れ、旅行などで一時的に介護ができない場合。
- 利用期間  
一回当たり七日以内、事情により十四日まで期間延長できます。
- 送迎  
希望により、車椅子兼寝台車(リフトバス)にて送迎します。
- 費用  
一日 二千二百円  
(国の基準額改定があります。)
- 備考  
現在、ショートステイを希望の場合は、重信町が契約をしている既存の施設での利用ができますので、お問い合わせ下さい。  
役場福祉課 ☎九六四二二〇〇一(代)

1F

## 在宅介護支援センター

- 在宅介護についてのあらゆる相談に、年中無休、二十四時間体制でお答えします。
- 利用できる人  
在宅介護者、ひとり暮らしのお年寄り、高齢者世帯の方など。
- サービスの内容  
●介護についての相談(訪問による相談も行う予定です。)
- 介護用品の相談や紹介
- 福祉サービスを受けた方の方の手続きの代行
- 福祉・保健・医療サービスが総合的に受けられるようにお世話します。
- 業務開始  
平成八年四月

## デイサービスセンター

- 日帰りの介護サービスを提供します。
- 利用できる人  
重信町に住んでいるおおむね六十五歳以上の方で、なたきりや痴呆のためにお世話の必要な方。
- サービスの内容
- 送迎
- 入浴
- 給食
- 健康チェック
- 生活相談
- リハビリ(機能回復訓練)
- 家族介護者教室
- 訪問入浴
- 訪問給食(配食サービス)
- 一日六時間程度、月三〜四回利用できます。ただし、ご家族が送迎される場合は、いつでも利用できます。
- 費用  
一回六百円(予定)
- 問い合わせ先  
特別養護老人ホーム久万の里  
☎〇八九二二二二一〇〇〇

# 1月の納税

町県民税第4期  
国民健康保険税第7期  
納税期限 1月31日(水)

## 正しい確定申告をおこなう

確定申告の時期が近づいてきました。

所得税の確定申告は、

二月十六日(金)から  
三月十五日(金)まで

となっております。

所得税は、あなた自身が正しく所得を計算し、税金を算出して納付する申告納税制度をとっています。

所得金額や税額を正確に算定し、申告と納税を期限内にお済ませ下さい。

申告期限が間近になりますと、税務署の窓口は大変混雑し、落ち着いて相談ができません。長時間お待ちいただくことにもなりかねません。

できるだけ税務署から指定された相談日に、その他の方も早めに申告をお済ませ下さい。

確定申告をするときに、あわてないで済むように、今か

ら必要書類などを準備しておきましょう。

○ 所得税の確定申告をしなればならない人

① 昨年中の所得の合計額が基礎控除、配偶者控除、扶養控除などの所得控除の額を超える人

② サラリーマンで、給与の年収が二千万円を超える人や、給与所得や退職所得以外の所得が二十万円を超える人などです。

申告書の書き方など、分かりにくい点がありましたら、税務署や税務相談室にご相談下さい。

なお、贈与税の申告は、二月一日(木)から三月十五日(金)まで、個人事業者の消費税の申告期限は四月一日(月)です。

### 町県民税申告相談日程表

受付時間 午前9時～午後3時

相談日	指定地区	相談場所
2月22日(木)	志津川	重信町農村環境改善センター
2月23日(金)	田窪北	
2月26日(月)	田窪南	
2月27日(火)	見奈良	JA重信町北吉井支所
2月28日(水)	山之内・樋口	
2月29日(木)	横河原	
3月1日(金)	西岡	JA重信町南吉井支所(新支所)
3月4日(月)	牛瀨・牛瀨団地・播磨台	
3月5日(火)	南野田	
3月6日(水)	北野田	JA重信町拝志支所
3月7日(木)	下林	
3月8日(金)	上林・上村	重信町農村環境改善センター
3月11日(月)	予備日 (指定日に相談できなかった人)	
3月12日(火)		
3月13日(水)		
3月14日(木)		
3月15日(金)		



## 町県民税申告相談

町県民税の申告は、平成七年中の所得を平成八年一月一日に居住していた市町村に申告することとなっています。申告書の提出期限は、平成八年三月十五日です。申告を適正にさせていただくために、次の日程表のとおり職員が相談に応じます。(指定地区以外の方でも相談に応じます。)なお、所得税の確定申告書を提出された方は、町県民税の申告の必要はありません。

### 主な戸籍手数料改定内容

種類	手数料 ( )内は旧手数料
戸籍の謄本又は抄本	1通 450(400)
除籍の謄本又は抄本	1通 750(700)
戸籍の記載事項証明	1件 350(300)
除籍の記載事項証明	1件 450(400)
届書の受理等の証明	1通 350(300)

戸籍手数料令の一部が改定され、平成八年一月一日から戸籍謄本等の交付手数料が変わりました。主な改定内容は次のとおりです。



一月一日より  
戸籍謄・抄本などの  
交付手数料が  
変わりました



# 健康づくり料理講習会

現代の日本人の食生活の中で、唯一不足している栄養素はカルシウムです。カルシウムは、骨や歯を作り、精神のイライラをおさえたりするという役割をもっています。

今以上に、日常の中で気を付けてとりたいカルシウムと、その不足によって起こってくる「骨粗しょう症」について一緒に勉強してみませんか。男女問わず誰でも参加できます。お気軽にご参加下さい。申し込み先

地区衛生委員または保健婦まで

問い合わせ、申し込み先

保健婦直通電話

☎九六四一四一七〇

または

☎九六四一二〇〇一(代)

内線三一一・三一二



月 日	場 所	時 間	準備物	内 容	担当
2月7日(水)	八反地公民館	午前10時～ 12時30分	エプロン タッパー タオル 筆記用具 運動のできる 服装	1.骨粗しょう症についての理解 ①原因、症状、治療と予防 ②運動のすすめ 2.カルシウム強化のための作戦 ①カルシウムの多く含まれている食品・調理法 ②カルシウム強化献立(調理と試食)	栄養士 保健婦
3月6日(水)	上村公民館				

# 病氣別健康教室

今回のテーマは、「骨粗しょう症と肥満予防」です。

五十才代や六十才代での減量は無理とあきらめてはいませんか。じっくり時間をかけて、あきらめずに減量に取り組んでいくと、必ず成果は現れてきます。一方、骨粗しょう症も、骨量はすでに20才代から少しずつ減り始めています。日頃から、ちよつとした心掛けて予防できることなら、

詳しく知って今日から取り組んでみませんか。皆さんのご参加をお待ちしています。

町内在住の方であればどなたでもお気軽にどうぞ！

場所 町民会館

参加費 無料

事前の申し込み必要

定員 五十名

詳細は、申し込み者に対し、直接発送します。

回	月日・時間	内 容	講 師
1	2月1日(木) 13:30～15:00	講義・実技 「毎日したい一肥満を防ぐ シンプル体操・ストレッチ」	総合リハビリテーション サービス 理学療法士 高橋 誠
2	2月9日(金) 10:00～12:30	講義・調理実習 「バランスのとれた食事を とろうーかしこいカルシウム 利用法」	栄養士 松本 一恵
3	2月16日(金) 13:30～15:00	講義・実技 「あなたにもできるーエア ロビクスを学ぶ」	マスターズスポーツクラブ Tomorrow 健康運動指導士 浅海 久美
4	2月21日(水) 10:00～12:30	講義・調理実習 「バランスのとれた食事を とろうーヘルシーダイエツ トメニューを考える」	栄養士 佐藤 光子
5	3月1日(金) 13:30～15:00	講義・全体討論会 「骨量測定の結果から骨粗 しょう症を学ぶ」	愛媛大学医学部 附属病院 放射線科 医師 八木 大
6	3月7日(木) 13:30～15:00	講義 「気をつけて！肥満と骨粗 しょう症ー腰痛や膝の痛み は始まりですか？」	西本整形外科 医師 西本 章
7	3月18日(月) 13:30～15:00	講義・実技 「ダンベル体操で本当にや せられるの？」	マスターズスポーツクラブ Tomorrow 健康運動指導士 浅海 久美

# おとしより 健康相談室

「おとしより」とその家族を対象に、心と身体の個別健康相談

時間 午後二時～四時

場所 役場保健婦室

料金 無料

日程 一月八日(月)・二十九日(月)

二月五日(日)・十九日(月)

※要予約・事前の申し込みが必要

(役場福祉課保健婦

☎九六四一四一七〇)

# リハビリ教室

対象 病氣等で日常生活に支障をきたしている方

時間 午後一時三十分～

三時三十分

場所 町民会館

料金 無料

日程 一月八日(月)・二十六日(金)

二月五日(月)・二十三日(金)

# 社 会 教 育 会

問い合わせ・申し込み先  
町民会館社会教育課  
☎九六四一五〇〇代

## 親子ふれあい 折紙教室



日時 二月十日(土)午後一時～  
場所 町民会館第一・二研修室  
対象 町内小学生児童と家族  
(児童のみの参加も可)  
内容 ひな人形作り  
参加費 一〇〇円  
申し込み先  
町民会館内町文化協会事務局  
☎九六四一五〇〇代  
問い合わせ先  
山本 ☎九六四一三三二二六  
主催 町文化協会手工芸部

## 民謡発表会

民謡協会所属「えひめ今井民謡会」会員が、新春発表会を開きます。

愛媛の唄、祝い唄、器楽合奏に民舞と、バラエティに富んだ内容が計画されております。ぜひご来場ください。



日時 1月28日(日)  
午前9時30分～  
午後5時  
場所 町民会館大ホール  
主催 町文化協会民謡協会

## 第3回定例 映画会

## あつと驚く夢の世界 「バニパル・ウィット」

日時 1月27日(土)  
①午前10時～11時30分  
②午後2時～3時30分

場所 町民会館大ホール  
会費(前売り)  
子供(4才以上)500円(当日700円)  
大人 800円(当日1000円)



主催 重信町親と子の良い映画をみる会  
後援 重信町教育委員会  
重信町文化協会  
連絡先  
中野 ☎964-7243  
佐藤 ☎964-9608

## 文化協会団体紹介

### 華道部



一輪の花、一瓶のいけばなが、住まいに飾られることによって、家庭の中にどれほど美しい環境が調和よく醸し出され、どれほど豊かな文化が香り高く生み出されることでしょう。いけばなは生活の中に潤いと明るさをもたらします。住まいを外見的に装飾するだけではなく、人と物、人と人の心を内面的に結びつけるように働きます。

重信町文化協会の華道部では現在四流派(池坊、小原流、嵯峨御流、未生流)、計十一名の指導者が、それぞれの自宅や集会所などで稽古をし、その成果を町の文化祭の華道展で発表しています。

潤いとゆとりのある人生を送るため、お花を生けてみませんか!!  
連絡先 武智道子(☎九六四一八〇九八)



## 図書館だより

### 私達の町を

もっと知りませんか  
〈重信町誌販売〉

昭和六十三年に改訂しました重信町誌は、多分野に渡り、重信町に係わる情報に掲載された歴史資料です。町情勢の詳細についてお調べになりたい方、又参考資料として是非ご家庭に一冊お揃え下さい。

町内在住の方一、二〇〇〇円  
町外の方 二、〇〇〇円

### 〈今人気タレントの本〉

○幸福の手紙ー内田康夫著  
○ソフィーの世界ーヨースタイン・ゴルデル○マディソン郡の橋ーロバート・ジエムズ・ウォラー著○2度目の大往生ー永六輔著○学校の怪談シリーズーポプラ社：等々。

### 図書寄贈のお礼

○相原一さん○八木和照さん○穴吹義教さん○岡省吾さん○山崎公さん○和田吉人さん○大西祐子さん○岡村桂さん○森田重弘さん○矢野繁子さん○首藤ひふみさん○柿原哲子さん○日野真理さん○浅海久子さん○森金枝さん○汝川義晴さん○水田博孝さん○阿部信さん○織田潤さん○高木正夫さん：以上の方々から図書を寄贈下さいました。ありがとうございます。

# 福寿大学

## 福寿大学に学んで

宋 文巽

六月から九回にわたって行われた平成七年度福寿大学の閉講式が、十二月十二日(火)に行われました。

七回以上出席され修了証をもらわれた方は下記の方々とす。(敬称略)



### 福寿大学を修了された方々

- |      |       |      |       |     |       |       |      |       |       |      |      |      |       |      |      |        |       |       |     |     |      |      |      |      |      |      |       |      |      |       |      |     |       |       |     |
|------|-------|------|-------|-----|-------|-------|------|-------|-------|------|------|------|-------|------|------|--------|-------|-------|-----|-----|------|------|------|------|------|------|-------|------|------|-------|------|-----|-------|-------|-----|
| 野中芳子 | 野中喜代子 | 東倉貞子 | 高市カツミ | 小野栄 | 福嶋フサ子 | 寺田美恵子 | 和田基一 | 隅田ユリ子 | 永井亀二郎 | 佐伯豊子 | 宮崎敦子 | 亀田芳子 | 岡田ミツル | 林フジエ | 松岡繁春 | 山之内砂恵子 | 山下ヤココ | 高須賀正夫 | 宋文巽 | 大西専 | 渡部サト | 江部喜美 | 山内英子 | 岡本敬一 | 松本栄子 | 上田隆久 | 佐伯キミコ | 石原和子 | 高橋和子 | 安永カヤ子 | 和田亀代 | 佐伯香 | 二神ヒデ子 | 日野キシエ | 武田實 |
|------|-------|------|-------|-----|-------|-------|------|-------|-------|------|------|------|-------|------|------|--------|-------|-------|-----|-----|------|------|------|------|------|------|-------|------|------|-------|------|-----|-------|-------|-----|

私は中国の大連に生まれ、日本に参りまして約五十年になります。私にとって半世紀以上過ぎたこの国は第二の故郷であり、言葉も習慣もマスターしているつもりですが、学ぶ事があまりにも多く、いたずらに年を重ねる事をもどかしく思っていた次第でした。

そこで、一昨年は高齡者大学に学び、また今年度は福寿大学の講義を受けましたが、どのお話もとてもわかりやすく、興味津々なもののばかりで、大いに勉強になりました。頭を若返らせるのに役立つ事ばかりでした。

中でも、十月十七日の歴史文化博物館研修(宇和町)は、とても有意義でした。わが県にこれ程の博物館がある事を私は知りませんでしたし、その規模の偉大さに感服しました。明治維新以来日本の文化の目ざましい発展ぶりがよくわかり、また中国の歴史と組み合わせ大変感激しました。重信町に住んで六年が経ちましたが、この一年間は本当に有意義な勉強をさせて頂き感謝しています。

また、この重信には、百以上の塚、古墳があると聞いています。暖かくなったらぜひそれらを巡ってみるつもりです。そして文化の発展に遅れないよう努力したいと思います。

## 2月4日(日) 小雨決行 雨天時2/18 重信中学校グラウンド



### 第18回 健康マラソン大会

受付 午前8時30分～  
(当日受付)  
開会式 午前9時～  
スタート 午前9時10分  
コース 2km  
参加資格 町内居住者、町内の学校・事業所に通勤・勤務する者



### 第21回 駅伝大会

受付 午前8時30分～  
開会式 午前9時～  
スタート 午前10時  
コース 重信中学校周辺

## 歴史民俗資料館より

## しげのぶ 冬物語



こたつの先祖は火鉢

石鎚おろしの包丁風、皿ヶ嶺からの松掘風は、重信名物冬の風を語りつくす言葉。

包丁風とは、肌にかたい包丁を当てられたような切れとぶ寒さ、松掘風は、松の根をも掘り起こすほどの強い風を表した言葉。

そんな冬を暖かく過ごそうとした、重信の人々の暖房の知恵の器展示が、第五回ロビー展として開かれています。

「こたつ」と「あんか」の違いも分かる「ちよつとあつたか展」。二月末までです。

# 女性 だより

## 中央レディース学級



氣を使わない親戚の人や親しい友だちが急に来られた時、また、まとまった材料がない場合に役立つ惣菜作りという学級生の要望に応えた料理教室が、重信町保健栄養推進協議会長伊賀ツタエさんを講師

## 婦人會

同和問題女性学習

「ひまわり講座」案内

日時 一月十七日(水)

午後七時三十分

九時

場所 町民會館

第一・二研修室

テーマ 「私と同和問題」

講師 県教委同和教育課

指導主事

友田 義一先生



としてお招きし、十一月二十七日開催されました。

材料が代わっても応用が効く献立が好評で三種類の惣菜とデザート作りに楽しく取り組みました。

「私は卵とハムのピーマン詰めが好き」とか、「忘れないうちに鯛のポテトフライを作ってみよう」とかいう声が聞かれ、楽しい講座でした。



(学級委員長安永カヤ子)

また、十二月八日には、「重信町内の伝統行事を知る」という講座を開催しました。講師は重信町老人クラブの方々にお願しました。

東倉貞市会長さんより「正月の祀り方について」、和田基一さんより「雨乞いについて」、恒岡定俊さんより「虫祈禱について」、永井亀二郎さんより「亥の子について」、それぞれお話を聞きました。

その後、閉講式があり、年間八講座中、六講座以上受講の学級生に修了証が授与されました。

## 女性塾



文化祭における女性塾主催のフリーマーケット開催は、今年で二回目です。

当日、準備中の九時前から、下見のお客さん達も期待の顔で集まって来ました。

今年は十二グループの出店がありました。花の種から大切に育てた鉢植えを販売しているグループあり、身軽になつて引越したいという若い夫婦あり、様々な出店動機があつたようです。

お客さんの中には「今年も楽しみにしていた。」とか「このようなイベントが年に数回あるとよい。」など、嬉しい声が寄せられました。

## 新春文化講演會

演題 「万葉集」

講師 竹田美喜先生

済美高校教諭

愛大非常勤講師

日時 一月二十七日(土)

午後一時～二時三〇分

場所 町民會館

聴講料 無料

(整理券を町民會館と図書館に置いています)

●お気軽に二参加下さい

主催 重信町女性塾

家の中で眠っている品々が再び生かされることは嬉しいことです。店々で楽しい語らいがあり、まさに楽しみのおかち合いの場になったことが大きな収穫のひとつでした。また、十一月二十一日には、ボカシの使い方の講習会や、役場前に春の花壇づくりを行いました。一部のコーナーにはボカシ堆肥を使ってパンジーを植え付け、効果のほどを楽しみにしています。

(女性塾生 H・M)



12月9日(土)、第7回重信町「人権を語る集い」が開催されました。その中で、意識を4回にわたり、シリーズで掲載いたします。

## 「勇気をもって話そう」

北吉井小六年 堀口 清輝  
十一月二十一日の性教育の参観日に、エイズについて授業がありました。

その中でエイズとたたかっていた少年の記録の本を紹介してもらい、その内容のテープを聞きました。それは、アメリカに住むライアン・ホワイトという少年が十三歳でエイズとしん断され、十八歳で亡くなるまで、病気だけでなく、いろいろな差別やへん見とたたかい続けた話でした。

友人もなく、学校からしめ出されることになりました。ふつうに生活していただけでは、うつらない病気なのに、彼を遠ざけて、かわらないようにするなんて、とってもひどいことだと思います。差別、へん見とたたかいたがらの五年間は、どんなに苦しかっただろうと思いいたくありません。

そして、彼はぼくたちに生きることを教えてくれました。数日前、いじめを苦に自殺した大河内清輝さんの一週忌の記事を見ました。

そのよく日、また中一の男子がいじめを苦に自殺したことを知りました。一年前の清輝さんの事は今でもおぼえています。呼び方はちがうのですが、ぼくは同じ清く輝くと書いて「せいき」と言います。年も一歳ちがうだけです。こんなむごいことがあつたまるかと、ぼくは悲しくなりました。そして、なぜ簡単に命を絶ってしまったのかと思つたけれど、それほど追いつめられていたのか、つらい苦しい地獄のような毎日だったのかと考えると、清輝さんの

周りに相談できる相手がいれば、こんなことにはならなかったように思います。ぼくたちのクラスでも、一年ぐらいい前に、仲間はずしがありました。一人の友だちを無視したり、さけたりしたので、クラスのみんなが差別について話し合うことにしました。その人は、自分が差別されていることを訴えました。

差別のことをみんなの前で言うのは、勇気が必要だったけれど、話すことによつて差別があることがわかり、話し合いがもてたことで解決することができました。

今、ぼくたちのクラスでは、いじめや差別はありません。男女仲良くするために、週に二回ドッジボールやけいどろをして遊んでいます。この二回をみんなとつても楽しみにしています。

もし、いじめにあつたり、いじめを見たりしたときは、勇気をもって周りの人に相談すれば、解決の道は必ずあると思います。

いじめや差別をなくすために、相手の立場になつて考え、思いやりの気持ちをもつて進んでいきたいです。

## 「女が変わる」

### 男が変わる

### 社会が変わる

男女共同参画型社会の実現をめざして

町社会教育指導員 岡 省吾

標題「女が変わる、男が変わる、社会が変わる」は、昭和六十四年の婦人週間のキャッチフレーズです。

また、婦人週間のスローガンからも、女性の地位向上へ向けての変化がうかがえます。

昭和二十五年、「私たちの権利と義務を知りましょう」から出発して、昭和五十年、「男女の平等と婦人の社会参加を進めましょう」、そして昭和六十一年、「女性の能力や役割についての固定的な考えを見直しましょう」と、イコールパートナーとしての地位を目指すようになりました。

つまり、人間を「男らしさ」と「女らしさ」に区別するのはなく、「人間らしさ」が求められる時代になってきました。昭和五十五年、高橋展子デンマーク大使が出席して「女性差別撤廃条約」に署名した国連婦人の十年中間コペンハーゲン会議では、男性が仕事を独占したり、女性に家事育児を押しつけたりするだけでなく、あらゆることを分担し合うgenderの論理が強調されました。この女性差別撤廃条約の批准にともない、国内のいろいろな法律や制度が改正さ

れました。

現在、検討されているのが「夫婦別姓」の問題ですが、二、三年後には実現することは確実にです。

また、女性の高学歴化や社会進出にともない、「腰かけ就職」から「永く就職」(かつては結婚を意味しましたが)を望む女性が増えて、結婚や出産を機会に退職して専業主婦となる山口百恵型より、出産後も仕事を続ける松田聖子型が望まれ、「良妻賢母」は死語となりつつあります。

仕事は夫、家事育児は妻ではなく、家事や育児を分担し合う共生、あらゆる分野に女性の能力を生かす共同参画型社会の実現を目指すようになってきました。


また、人生八十年時代の到来は、「人生二毛作社会」をいかに豊かに過ごすかが課題となっています。

定年後や子育て後の人生を有意義に過ごすことは、仕事一途であった男性には意識改革が必要です。

「粗大ゴミ」「産業廃棄物」「ぬれ落ち葉」という言葉にたとえられる男性にとつて、「第二の人生」は座視できない問題です。それは単に「家庭参加」を強調することではなく、女性の立場からも具体的に論ずることが大切ではないでしょうか。女性の問題は行きつくところ、男性の問題であるからです。

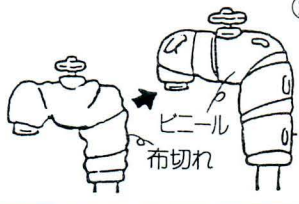
## 防寒のしかた

①保温材を巻きます。蛇口が破裂しやすいので、絵のように完全に包んで下さい。



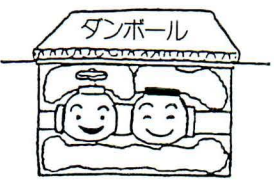
保温材

②手近なものとして、毛布、布などをご利用下さい。なお、これらがぬれないように、上からビニールなどを巻いて下さい。



ビニール  
布切れ

③メーターボックスの中に使い古しの毛布や布切れなどを入れ、メーターボックスの上にダンボールなどをのせて保温して下さい。



ダンボール

## 水道の冬仕度



夜の冷え込みにご注意下さい。

- 気温がマイナス4℃以下になりますと、防寒の不完全な水道管は凍ったり、破裂したりします。とくに多いのは次のような水道管です。
- ①むき出しになっている
  - ②北向きにある
  - ③風あたりが強いところにある
- ◎凍結して水が出ないときは、蛇口を開け、タオルなどをかぶせ、ぬるま湯をゆつくりとかけて下さい。(熱湯を急激にかけると、破裂する場合があります。)

# お知らせ コーナー

### 男の料理教室開催

重信町では、温かい人間関係に支えられた家庭づくりを考え、「家庭づくりセミナー」を開催します。



### 内容 男の料理教室

簡単に日持ちのする料理を作ります。

メニュー 手綱寿司、ハマチのvari刺し、結びかまぼこのうに焼、竜眼揚げ、お吸い物など

講師 重信町栄養推進協議会  
会長 伊賀ツタエ

日時 一月二十三日(火)  
午前十時～午後一時

場所 町民会館調理室

対象 町内在住の男性

参加費 無料

役場企画商工課まで電話でお申し込み下さい。

☎九六四一二〇〇一代  
内線五五二

### 温泉地区 営養研修大会

### 温泉地区 営養研修大会

日時 一月二十四日(水)

午前十時～午後四時

場所 JA重信町本所

(田窪)

講演 「山口県三隅町上地区における村づくり」

(平成七年度天皇杯受賞)

一日試験場

作物、野菜・花、果樹、畜産の四分科会に分かれて、試験研究成果の発表をお気軽にご参加下さい。

### 放送大学

平成八年度第一期生徒募集

募集対象

選科履修生 (一年コース)  
科目履修生 (半年コース)

出願受付

二月十五日(木)まで

■放送(テレビ、ラジオ)を利用した新しい学習システム

■多彩な教授陣、三百科目を越えるバリエーションある

学習科目

■いつでも、どこでも、だれでも学べる生涯学習。入学

試験はありません。

問い合わせ先

放送大学愛媛地域学習センター

☎九一三二一八五四四

### 一月十日は

### 「110番の日」

ピ・ポ・パすばやいコール  
一一〇番

一一〇番五つのポイント

- ①何があったか
  - ②いつ、どこで、目標は
  - ③事件のあらましは
  - ④犯人の人相、特徴、逃げた方向は
  - ⑤あなたの住所、氏名、電話番号は
- 悩み事・困り事・要望・意見などは「第2一一〇番」  
〇一一〇―三一九一一〇へ  
松山東警察署

### 郵便局より

郵便局では、通常貯金通帳をより便利な新総合通帳へ切り替えるお取扱いを行っています。

新総合通帳には、送金サービスが新しく付きました。

送金サービス

●全国一三、八〇〇局のどの郵便局からも送金できます。

(窓口取扱時間外でもATMの利用時間ならOK)

●金額にかかわらず一律一三〇円でリアルタイムに送金

できます。

●家賃などの入出金、同窓会・

会費などの集金に便利です。



## 大場久美子さん 来町

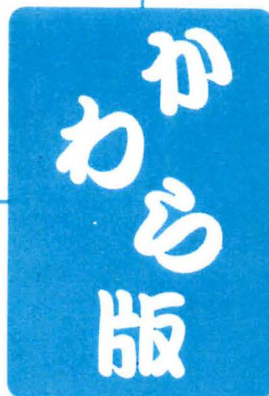
十一月二十六日、町民会館において、女優の大場久美子さんを迎え、健康づくりについての講演がありました。約四百名の町民の皆さんが集まった中、以前テレビでよく見た「コメットさん」が登場し、「健康ってすばらしい」と題し、自らの体験や家族の事などエピソードを交えながら、健康である事の大切さを話しました。

十一月二十五日、拝志小学校の児童とPTAの人達の手によって、上村大橋のたもとにあるかすみの森公園の清掃が行われました。これは、家庭教育学級の活動の一環として行われたもので、参加者百人ほどが一時間余りかかり、公園をきれいにしました。「思ったよりごみは少なかつたけれど、ゴルフの練習でもしたのか、所々芝がはがれているところがあり残念」と保護者のお一人。公園内では、ゴルフの練習

## 公園をきれいに 拝志小



はしないで下さい。また、ごみは必ず持ち帰りましょう。



## ゲートボール大会開催



十一月二十四日、重信川緑地公園グラウンドで開催された老人ゲートボール大会には十五チーム約百名のお年寄りが参加しました。元気いっぱいコートを動き回り、一プレイ、一プレイに一喜一憂していました。上位順位は右のとおりです。(堀池チームは初優勝)



## あかえんびつ

あけましておめでとうございませう。

今年はず年、十二支のトップです。昨年は、年明け早々阪神大震災が起き、以降事件の多い暗い年でしたが、今年には気分一新、いい年になることを望みます。

ところで、いつも毎号広報を作るにあたり、頭を悩ましているもののひとつが表紙の写真です。

表紙は、人で例えるなら第一印象みたいなもの。表紙が気を引くものであれば、もつとよく知りたいと思いい、中を見てみようという気になるもの。反対にあまり気を引くものでなければ、そのまま開けられずごみ箱にポイッか、いいところ、なべしき。(ついで先日もあるお宅でみかんの皮が置かれているのを見かけました。)

まあそれだけに、表紙の写真には、強い思い入れがあります。今月の表紙は「おもちつき」。三カ所の保育所にお邪魔しましたが、生き生きとした子供の表情がとれず、落ち込んでしまいました。写真の難しさと奥の深さを実感しています。

## おもちつき



年の瀬を控えた十二月中旬、町内の保育所・幼稚園でおもちつきが行われました。地元のお年寄りに助けってもらって、今では珍しくなったきねとうすでのおもちつきに挑戦。「おもたいよ」と言いながらも、がんばって重いきねをふり上げ、たくさんのおもちをつきあげました。出来立てのやわらかいおもちが格別おいしかったことと思います。(表紙・裏表紙関連)

# 町民カレンダー 2月号

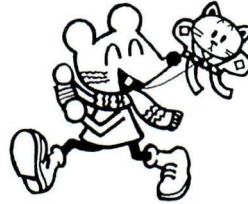
日(曜)	行事名	時間	場所
1(木)	病気別健康教室①	13:30~15:00	町民会館
2(金)			
3(土)			
4(日)	健康マラソン大会・400歳駅伝大会 当番医 永山内科	8:30~(受付)	重信中学校グラウンド 松山市北梅本町 ☎976-1788
5(月)	おとしより健康相談室(要予約) リハビリ教室	14:00~16:00 13:30~15:30	役場保健婦室 町民会館
6(火)			
7(水)	健康づくり料理講習会「カルシウム館」	10:00~12:30	八反地公民館
8(木)	行政心配ごと相談所 3才児健康診査 (H4年10月・11月・12月生まれの者)	13:00~15:00 13:00~14:00	役場2階第1会議室 町民会館
9(金)	病気別健康教室②	10:00~12:30	町民会館
10(土)			
11(日)	当番医 宮内病院		松山市北梅本町 ☎975-0091
12(月)	当番医 愛媛十全医療学院附属病院		川内町南方 ☎966-5011
13(火)			
14(水)	離乳食学級 (H7年10月・11月生まれの者)	13:30~15:00	町民会館
15(木)	人権相談所	10:00~15:00	重信町役場
16(金)	病気別健康教室③ 婦人団体研修会	13:30~15:00 9:30~	町民会館 町民会館
17(土)			
18(日)	当番医 渡部内科		松山市南梅本町 ☎975-2232
19(月)	おとしより健康相談室(要予約)	14:00~16:00	役場保健婦室
20(火)			
21(水)	病気別健康教室④	10:00~12:30	町民会館
22(木)	心配ごと相談所 乳児健康診査 (H7年4月・7月・10月生まれの者)	13:00~15:00 13:30~14:30	役場2階第1会議室 町民会館
23(金)	リハビリ教室	13:30~15:30	町民会館
24(土)			
25(日)	当番医 友愛内科・小児科		松山市水泥町 ☎976-6262
26(月)	健康相談(各地区)28日(水)まで		
27(火)	粗大ごみ回収日(横河原地区のみ)		
28(水)	粗大ごみ回収日		
29(木)	国定資産税第4期・国民健康保険税第8期納期限 水道使用料12月・1月分納期限		

住所	保護者	出生児	生年月日
樋口 樋原俊彦	成松伸二	千秋	10・31
下林 岡賢一郎	岡賢一郎	利紗	11・1
見奈良 佐伯正	佐伯正	将平	11・6
樋口 竹下賢治	竹下賢治	昌希	11・11
横河原 大南和義	大南和義	香奈	11・14
横河原 西村勝志	西村勝志	理沙	11・15
横河原 波多野彰宣	波多野彰宣	貴章	11・15
牛湖 末光喜一	末光喜一	亜希	11・20

お誕生おめでとう!  
十二月十日までの届出分

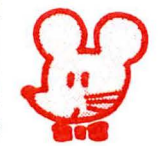
## 戸籍の窓

住所	保護者	出生児	生年月日
西岡 早瀬康弘	竹村宏	結太郎	12・3
牛湖 松尾泰広	松尾泰広	優志	11・29
牛湖 米谷賢	米谷賢	実香	11・26
西岡 相原重鎮	相原重鎮	早耶香	11・25
北野田 小笠原弘和	小笠原弘和	未夢	11・25
北野田 牧岳彦	牧岳彦	拓海	11・21
西岡 庸彦	庸彦	庸彦	11・20



住所	氏名	年令	死亡の日
上林 山内宏亨	山内宏亨	19	11・10
志津川 西原正志	西原正志	52	11・11
北野田 寺久保イエ	寺久保イエ	76	11・11
見奈良 安平トミエ	安平トミエ	76	11・17
下林 渡部清	渡部清	80	11・20
田窪 倉瀬市太郎	倉瀬市太郎	81	11・22
上林 前園俊暁	前園俊暁	76	11・24
南野田 東村庫直	東村庫直	58	11・28
上林 山内ユキエ	山内ユキエ	81	11・5
下林 越智貞明	越智貞明	78	12・8

お悔やみ申し上げます



今年の干支  
にちなんだ表  
紙のねずみの  
置き物は、清  
愛園の園生が作ったものです。  
砥部焼の原材料となってい  
る土を使い、白磁仕上げとい  
う本格的な焼き物です。  
十二、三年前から作り始め、  
これが好評で八年前からは本  
格的に作業をしています。  
そのほとんどが注文生産で、  
今回は約三百個作り、完売。  
毎年注文される方もいらっ  
しゃるそうです。