



## 冬月赤坂山



## 下林青年芝居

### 今月の主な内容

ガンバレ! 全国大会.....	2	税務だより.....	8
議会だより.....	3	子供スポーツ大会(成績報告)...	10
園児募集.....	4・5	文化祭作品募集.....	12
保健だより.....	6	シリーズ星空散歩.....	13
国保・年金だより.....	7	学校だより.....	14
		かわら版.....	17

### 町の人口

世帯数	7,020 (+3)
人口	21,122 (+39)
男	10,088 (+10)
女	11,034 (+29)
8月1日現在	

七月二十二日から四日間、県総合運動公園を主会場に開かれた愛媛県中学校総合体育大会で、重信中学校の女子ソフトボール部、女子剣道部がみごと優勝、個人でも、女子柔道の植田美和さんが初優勝。八月十九日から近畿各県で開かれる全国大会へのキップを手に入れました。



# ガンバレ! 全国大会

— 重信中学校 —

## 初優勝!

柔道・個人 植田 美和さん

女子柔道部(部員十人)は、現在の三年生五人が入学した、三年前の結成。今回、優勝した植田美和さんも、結成メンバーの一人です。

「練習は、毎日一時間半だけですが、集中して練習することで、しんどい時でも自分に負けないように、と指導をしています。」と、顧問の谷口先生。

二回めの県大会出場で、初の優勝を手にした植田さんは、小柄で、一見おとなしい印象ですが、「ひとつのことを最後までやりとおす、がんばり屋さん。」らしく「ひとつでも多く勝ちたい。」と頑張ったそうです。

神戸市での全国大会では、「悔いのないよう、力いっぱい頑張ります。」と胸を弾ませる彼女。全国のひのき舞台での健闘を祈ります。



## 二年連続優勝! — 女子ソフトボール部 —

昨年に引き続き優勝を成し遂げた女子ソフトボール部(部員二十七人)。

実力的には、昨年のチームの方がやや優っていたかとも思われたそうですが、「今回は、一試合、一試合、勝ち進んでいくうちに、技術的にも精神的にも向上したようです。」と、顧問の田井先生。「本来、守りのチームなのですが、打撃も好調だったので、勝因かも。」

さらに、優勝したことで、気持ちのうえでもいい状態にあり、この勢いで戦いたいたとも。



## 十五年ぶり二度目の優勝 — 女子剣道部 —

県大会では常連の女子剣道部(部員十一人)。今まで一、二回戦で敗退していたため、今回の優勝は感激の様子。

毎日二時間の練習に加え、夏合宿や香川・徳島など県外への遠征にも出かけたとか。

「自分たちで見たり聞いたりする中から、自主性が生まれ、生徒自身やる気になっている。県大会では、この気持ちのノリで勝った。」と語る顧問の武智先生。「のびのびと剣道を楽しんでくれれば。」と指導されているそうです。団体戦に強いチームだ



「自分たちの力の限り、がんばります。」という主将の弓削田望美さん。昨年のメンバーの一人だそうです。他に三人もいるとか。吹田市での全国大会、大いに期待できそうです。

そうですが、「全国大会では、県代表として恥ずかしくないよう力を発揮したい。もちろん、チームワークもばっちりです。」と、主将の松本純子さん。京都での全国大会、持ち前の集中力で頑張ってください。



## 重信町ゆかりの偉人 足立重信を偲ぶ

八月十二日、重信中学校の生徒たちが、重信町にゆかりの深い「足立重信」の墓を訪れ、清掃奉仕を行いました。

足立重信は、初代松山城主・加藤嘉明の重臣で、伊予川（現在の重信川）改修など治水事業に功勞。重信町の名称の由来となる人物です。

同校では、昭和四十四年以来、毎年二十四年間にわたり、生徒会を中心に、お盆前のこの時期に墓参りしているそうです。

墓が松山市御幸町の来迎寺（松山大学御幸キャンパス隣）にあるため、近くの主婦は、「毎年来られて感心していました。てっきり勝山中の生徒さんかと思っていたのに、わざわざ重信か



らとは。」とびっくり。生徒会では、「暑いし、やぶ蚊も多くて大変だけど、いい伝統として後輩にも伝えていきたい。」と話していました。

## 議会だより

### 重信町議会臨時会

第七十七回重信町議会臨時会が、七月二十三日に開会され、任期満了に伴う議会の推薦する農業委員に、和田、治樹（樋口）、山内 良一（上林）、高橋 幾八（南野田）、の三名を推薦することになり、同日閉会しました。

## 重信町農業委員会委員名簿

自 平成5年7月20日 至 平成8年7月19日

役職	氏名	住所	電話番号	選挙・推薦
会長	和田 治樹	樋口547	64-6587	議会推薦
会長職代理	海稲美智男	田窪1615	64-8773	選挙
委員	吉良 照幸	見奈良930	64-3731	〃
〃	山内 敏克	山之内27	64-8225	農協推薦
〃	高須賀正幸	牛淵742	64-0785	選挙
〃	杉原 孝	山之内2692	64-5222	〃
〃	山内 光	上林甲1677	64-8904	〃
〃	森 博	下林甲133-1	64-5957	〃
〃	高橋 幾八	南野田43	64-1212	議会推薦
〃	樋口 正憲	南野田342	64-8498	選挙
〃	小山 力	下林甲2062	64-1431	〃
〃	文野 善信	志津川1329-3	64-3245	〃
〃	田中 英世	樋口1193	64-6657	〃
〃	相原 俊一	北野田770	64-8391	〃
〃	和田 豊重	西岡1058	64-6989	〃
〃	山内 良一	上林甲3566	64-8320	議会推薦
〃	門田 梵	上村甲625-1	64-2685	選挙



### 農業委員決まる

新しい農業委員さんに左の方々が選ばれました。農業委員さんは、農業と農家の利益代表者です。農地の管理のことや農業経営のことなど、ご相談下さい。

# ●平成六年度 町立保育所園児募集●

—十一月三十日まで(に)申し込みを—

保育所は、保護者のいづれもが働いていたり、あるいは病気などのため家庭で十分な保育を受けることのできない幼児を保育する施設です。

町立保育所は、現在五か所あり、約四百人の子供たちが、元気に通っています。

平成六年度も次のように入所の受付をしますので、期限までに申請して下さい。現在通っている幼児、また申請していただ入所できていない幼児も新年度の申請が必要です。



## 民生・児童委員名簿

大字	氏名	住所	電話番号	担当地区
山之内	宮田 克信	山之内1490	64-8969	旧山之内校区
	和田 高治	" 620	64-0684	旧北吉井校区
樋口	渡部 清	樋口242	64-6761	上地区
	田中アツ子	" 1193	64-6657	下地区
横河原	氏家 武雄	横河原184	64-2626	鉄道より西地区
	水田トモ子	" 1334	64-2114	鉄道より東で伊予銀より北地区
	藤岡 政晴	" 286-4	64-3304	鉄道より東で伊予銀より南地区
志津川	近藤 宏	志津川1303-27	64-0592	南地区(志津川団地、愛大官舎)
	露口 栄子	" 634	64-2432	北地区
	久保 道夫	" 1766	64-9968	八反地地区
西岡	和田美智子	西岡42	64-6370	本村地区
	奥村 駿策	" 1340-2	64-6292	上原以西
	向井 祐子	牛淵1823-14	64-9252	播磨台・上樋・鉄道より北地区
見奈良	桑名 高文	見奈良801-3	64-2987	県道より北地区
	池川 恵子	" 403-1	64-3627	" 南地区
田窪	高須賀トシエ	田窪1337	64-3658	上・南地区
	渡部 良藏	" 1550	64-8052	中・北地区
	近藤 淳子	" 2012-1	64-6874	田窪団地
	山本 都	" 1510-7	64-2853	鉄道より北で田窪団地の東側
牛淵	戒能 光昭	牛淵1471	64-2297	堀池地区
	大西 忠良	" 695	64-8674	牛淵本郷地区
	渡部 一匡	" 1937-1	64-2564	牛淵団地1棟~29棟、イビス~鉄道間
	八木 里美	" 773	64-8665	牛淵団地 30~40棟
南野田	八塚 健造	南野田589	64-9931	南野田全地区
北野田	安井 守	北野田252	64-8586	本郷地区・北野台団地
	八塚 公	" 630	64-8372	新村地区・天神地区
上林	菅野 幸子	上林甲1902	64-9179	上地区
	渡部 茂義	" 甲3267	64-6319	下地区
下林	野中 民夫	下林甲1453	64-6279	上地区
	竹村 義一	" 甲2862	64-2732	下地区
上村	石丸 要	上村甲660-2	64-3217	上村全地区

### 入所資格

保護者のいづれもが、次の理由のため家庭での保育に欠けており、原則として平成五年四月一日以前に生まれた子供。

(満一歳になると入所ができますので、希望のある方はあらかじめ申請をしておいて下さい。)

(1)昼間に家庭外で働いている。

(2)昼間に家庭内で子供と離れて働いている。

(3)病氣・心身障害者・産前産後である。

### 入所手続

- (4)長期にわたり病人等の同居の親族を常時介護している。
- (5)家庭の災害復旧に当たっている。

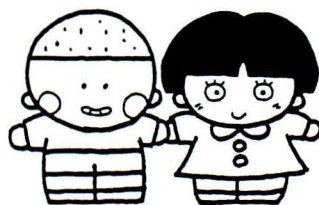
申請書は、役場福祉課又は、各地区の民生・児童委員宅にありますから、必要事項を記入のうえ、民生・児童委員(左表のとおり)に提出して下さい。

### 受付期間

平成五年十月一日から十一月三十日まで。

### 保育料

各家庭の課税状況により決定します。詳しいことは、役場福祉課までお問い合わせ下さい。  
☎六四二二〇〇一(内線二五三)



## 国際家族年記念

### 「児童福祉週間標語」募集!!

来る平成六年は「国際家族年」です。厚生省では、児童福祉の一層の周知と社会的な関心の喚起を図るため、標語の全国募集を行います。

テーマ 児童福祉の理念を広く啓発する語句

応募資格 制限なし

作品点数 何点でも応募可

応募方法 官製はがきを使用。

郵便番号・住所・氏名・年齢・職業・連絡先を明記の上郵送。

応募先 〒100-91東京中央郵便局留置「児童福祉週間標語募集」係 行

応募締切 平成五年十月末日

(当日消印有効)

表彰 厳正な審査の上表彰。

厚生大臣賞 一点

賞状及び記念品

全国社会福祉協議会会長賞

一点

賞状及び記念品

佳作 十一点

記念品

発表 入選作品を平成六年一月以降に募集広告掲載紙上で発表。

(児童福祉週間は、

五月五日〜十一日です。)

# ●平成六年度 町立幼稚園児募集●

平成六年度の幼稚園児を次のとおり募集しますので、期限までに申請して下さい。

## 入園資格

○一年保育(五才児)

昭和六十三年四月二日から平成元年四月一日の間に生まれた者。

○二年保育(四才児)

平成元年四月二日から平成二年四月一日の間に生まれた者。

○一年保育(五才児)

重信幼稚園 若干名  
北吉井幼稚園 若干名

○二年保育(四才児)

重信幼稚園 一〇五名  
北吉井幼稚園 七〇名

## 募集人員

○一年保育(五才児)

重信幼稚園 若干名  
北吉井幼稚園 若干名

○二年保育(四才児)

重信幼稚園 一〇五名  
北吉井幼稚園 七〇名

## 入園手続

入園願書は、教育委員会教務課、各幼稚園にあります。必要事項を記入の上、それぞれの幼稚園へ提出して下さい。

## 受付期間

平成五年十月一日から十一月三十日まで

○入園料 一〇〇〇円

○授業料 四〇〇〇円(月額)

なお、詳しいことは教育委員会教務課または幼稚園でお尋ね下さい。

教育委員会 六四一―一五〇〇  
重信幼稚園 六四一―三〇九二  
北吉井幼稚園 六四一―五九五二

## リハビリ教室

町では、医師、理学療法士、保健婦によるリハビリ教室を実施しています。

対象 町内在住の方

時間 午後一時三〇分～三時三〇分

場所 町民会館

担当者 医師、理学療法士、保健婦

料金 無料


## 申し込み方法

事前に申し込みが必要です。福祉課または保健婦までご連絡下さい。

## 日程表

平成5年	10月18日(月)
	11月8日(月)
	12月20日(月)

## 予防接種のご案内

	ポリオ	三種(二種)混合
病気について	別名「小児マヒ」といい、主に小児に発生し、時に運動マヒをおこす。	 <ul style="list-style-type: none"> <li>①百日咳―夜間の激しい咳が主症状の病気</li> <li>②ジフテリア―しわがれ声、犬の遠ぼえのような咳、呼吸困難、心臓障害のおこる病気</li> <li>③破傷風―傷口から菌が侵入し感染する病気。けいれんをおこす。</li> </ul> ※二種混合は、百日咳を除外
方法	生後3ヶ月～4才未満の間に6週間以上の間隔で2回	I期―2才～4才未満の間に3～8週間隔で3回 II期―I期終了後、1年～1年半後に1回
日程・対象	10月21日(木) ①H5年2月～6月生 ②H4年7月～H5年1月生及び4才未満の未投与者	10月6日(木) H3年1月～6月生及び6才未満の未接種者 11月2日(火) 12月1日(木) 12月22日(木) I期終了後1年～1年半
時間	14:00～15:00	14:00～14:30
その他	口から飲むシロップ状のワクチン。下痢をしていると効果が下がる。	6才未満であれば三種、又は二種混合のワクチンが受けられる。
備考	①場所 町民会館 ②持参品 印鑑、母子手帳(提示がないと予防接種が受けられません) ③町内に住民票のある方に限ります。当日は、体温を測ってきて下さい。詳しくは保健婦までご相談下さい。	

## 土曜日の健康相談終了します

毎月第一・第三土曜日に実施していましたが健康相談は、閉庁に伴い、九月をもちまして終了となります。

各公民館で実施しています健康相談は、今後も継続して行います。また、随時電話等による健康相談にも応じています。

お気軽にご相談下さい。

## お知らせ

### 三才児健康診査

### 日程が変わります

三才児健康診査の日程が左記のとおり変わりましたのでお知らせします。

変更前 十一月四日(木)

変更後 十一月一日(月)

※今回に限り、親子歯みがき教室を同時に実施します。歯ブラシを御持参下さい。

### ● 九月は健康増進

普及運動月間です

「山歩き

」ごだましてくる

健康が

## 保健だより

### 子宮けいがん・

### 乳がん検診

六月から七月にかけて実施しました子宮けいがん・乳がん検診を、都合で受診されなかった方、今年未受診の方は、下記のとおり子宮けいがん・乳がん検診を実施しますので、受診して下さい。

対象・三十才以上の女性

(今年子宮けいがん・乳がん検診を受けた方は除く)

日程・十月十二日(火)

受付時間・午後一時～二時

場所・町民会館

料金・子宮けいがん検診

本人負担 四〇〇円

(町負担二、六七〇円)

・乳がん検診

無料

持参品・健康調査票

・バスタオル(乳がん検診を受ける方のみ)

申し込み方法

保健婦まで、直接申し込んで下さい。

☎六四一二〇〇一

申し込みをされた方には、検診が近づきましたら、健康調査票等を送付します。

検診結果 約一ヶ月後、受診者全員に通知します。

## おとしより健康相談室

「おとしより」とその家族を対象に、心と身体の健康相談を行っています。

対象・町内在住の老人及びその

家族

受付時間・午後二時～四時

場所・役場保健婦室

担当者・医師、保健婦

料金・無料

内容・個別で相談に応じ必要な指導及び助言を行います。

## 健康づくりスクール

健康づくりスクールを下記の通り開催します。皆さん、お誘いあわせの上おこし下さい。

- 対象 重信町在住の方
- 料金 無料
- 場所 町民会館
- 申し込み方法

福祉課・保健婦まで申し込んで下さい。 ☎64-2001

回	月日	時間	内容・講師
第1回	平成5年 10月22日 (金)	午後2時～ 3時30分	講義と実技「肩こり、腰痛、膝痛のための運動」 愛媛県健康増進センター 運動指導係長 村上満雄
第2回	10月29日 (金)	午後2時～ 4時	講義と実技「あわてないで！応急手当」 (ころんだ時、倒れた時) 日本赤十字社愛媛県支部赤十字救急法蘇生指導員
第3回	11月4日 (木)	午後2時～ 3時30分	講義「くわしく知りたい肝炎」(B型肝炎・C型肝炎) 愛媛大学附属病院 第3内科 講師 恩地森一
第4回	11月19日 (金)	午後2時～ 3時30分	講義「30歳からのボケ予防」 愛媛大学 助教授 堀口淳

### おとしより健康相談室日程表

平成5年	10月4日(月)
	11月1日(月)
	12月6日(月)

※予約制で行いますので、事前に福祉課保健婦まで申し込んで下さい。

☎六四一二〇〇一

## 健康づくり料理講習会

「1日30品目を目標に」

健康な体を維持するためには、バランスのとれた食生活を心がけることが大切です。

「1日30品目を目標に」というテーマで健康づくり料理講習会を下記のとおり開催します。

皆さん、お誘いあわせの上おこし下さい。

- 対象 重信町在住の方
- 料金 無料
- 持参品 健康手帳(タッパー、エプロンがあれば便利です。)
- その他 希望者に血圧測定を行います。

月日	受付期間	開催時間	場所	内容
10月5日(火)	9:30～ 10:00	10:00～ 12:30	上樋公民館	●栄養士の話 「バランスのとれた食事について」 ●保健婦の話 「日常の健康管理について」 ●調理実習、試食

## 離乳食学級

離乳食は、母乳・ミルクで不足する栄養を補って、無理なく幼児食へと移行していくための準備食です。

離乳食がどんなものか理解し、より身近なものとなるよう、学級を開催しますので、ぜひ、赤ちゃんと一緒にご参加下さい。

- 日時 10月18日(月)  
午後2時～3時30分  
※偶数月に実施します。
- 場所 町民会館
- 対象 H5年6月・7月生(3・4ヶ月児が対象です)
- 担当 栄養士・保健婦
- 料金 無料
- 持参品 母子手帳
- 内容 ○講義(離乳食のスタートとすすめ方)  
○調理の見学実習  
○試食・質疑応答

## 国保だより

### 高額療養費

国保で診療を受けた場合、一部負担金（医療費の三割）を支払いますが、最近では医療の高度化により一部負担金が高額となる場合が少なくありません。被保険者の負担を少しでも軽くするために、一定額を超える一部負担金を支払った場合、その超える額が後から支給される、**高額療養費制度**があります。

### 高額療養費の計算の基準

- ① 一ヶ月ごとに計算します。「一ヶ月ごと」とは、月の一日から月末までの暦月です。
- ② 病院、診療所ごとに計算し、算します。
- ③ 総合病院の各診療科は、別々の病院として計算されます。
- ④ 同じ病院で、歯科と内科などがある場合、歯科は別に計算します。
- ⑤ 通院と入院は別に計算します。
- ⑥ 保険診療の対象外となっている差額ベッド代、付き添い看護料などは除かれます。

**高額療養費に該当する人は、役場・町民課で申請して下さい。**  
申請に必要なもの

- ① 医療費の領収書
- ② 印かん

高額療養費がうけられる場合	高額療養費の支給額	
	一般の世帯	住民税非課税世帯
同じ人が、同じ月に、同じ医療機関に支払った負担金が、63,000円を超えたとき	63,000円との差額	35,400円との差額
同じ世帯で、同じ月に、30,000円以上の負担金を2回以上支払った場合（住民税非課税世帯の場合は、21,000円以上）	合算額と63,000円との差額	合算額と35,400円との差額
同じ世帯で、12か月以内に、4回以上の高額療養費の支給を受けた場合	4回目からは37,200円との差額	4回目からは24,600円との差額
高額の治療を長い間続ける必要がある病気（血友病や人工透析の必要な慢性腎不全）	10,000円との差額	

### 高額療養費貸付制度

医療費が高額であるため、一部負担金の支払いが困難な人に対する貸付制度があります。

#### 対象者

重信町国民健康保険の被保険者。ただし、保険税を滞納している人は貸付ができないことがあります。

#### 貸付額

③ 原則として、口座振り込みになりますので、振り込み口座を記載したものを

高額療養費支給見込額の十分の九に相当する金額。ただし、貸付額が九千円未満になる場合は貸付しません。

#### 貸付の条件

- ① 貸付金の利子は、無利子
- ② 償還方法は、一時償還払貸付を希望される人は、役場町民課に申請書があります。

高額療養費、高額療養費貸付制度についての詳しいことは、町民課・国保係までお問い合わせ下さい。

## 年金だより

### 加算額の

対象者となっている方に異動があったときは

届け出を。

障害基礎年金や遺族基礎年金を受け取っている方で、加算額の対象となっている子供が次のいずれかに該当したときは、速やかに「加算額対象者不該当届」を役場町民課の国民年金係へ提出してください。

- (1) 子供が亡くなったとき
- (2) 子供との生計維持関係がなくなったとき
- (3) 子供が婚姻したとき（事実上の関係を含みます）
- (4) 子供が年金を受け取っている方の配偶者以外の方の養子になったとき（事実上の関係も含みます）
- (5) 子供と離縁したとき
- (6) 十八歳以上二十歳未満の子供の場合、障害の程度がよくなった場合

この届け出を忘れたり遅れたりしますと、年金の受け取り過ぎになり、後になって受け取った年金を返還しなければならなくなりますので、十分に注意して下さい。

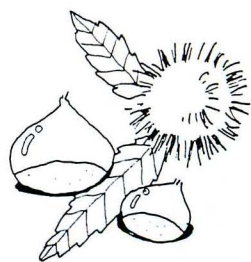
### 免除を受けた保険料は追納（しよん）は不要です。

過去に保険料の免除制度を利用されてはいませんか。免除された期間は年金を受け取る際に必要な期間として計算されますが、老齢基礎年金の金額を計算するとき、免除された期間は三分の一の金額になり、受け取る年金が少なくなります。

将来、有利な年金を受け取っていただくために、現在、保険料を納付することができるようになった方が、免除された期間に保険料を納めることができる「追納制度」があります。

この「追納制度」は、保険料を納めようとする月から過去十一年前までの間で免除された古い期間から納めることができます。手続きの方法や納める金額など詳しいことは、役場町民課の国民年金係までお問い合わせください。

ぜひ、この「追納制度」を利用して、有利な年金を受け取ってください。



# 税務だより

## 社会にいきる税

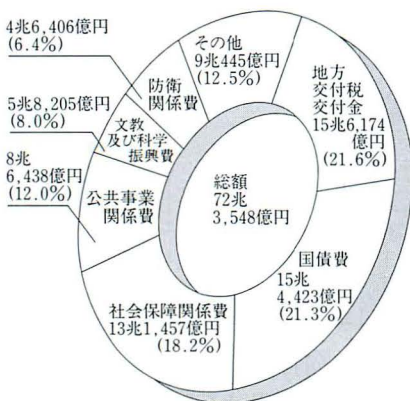
### 「一般会計当初予算七二兆円」

国や地方公共団体は、私たちが国民が豊かで安定した暮らしができるように、いろいろな活動を行っていきます。たとえば、社会福祉の充実、住宅や道路の整備、教育や科学の振興など、その活動は幅広い分野にわたっています。

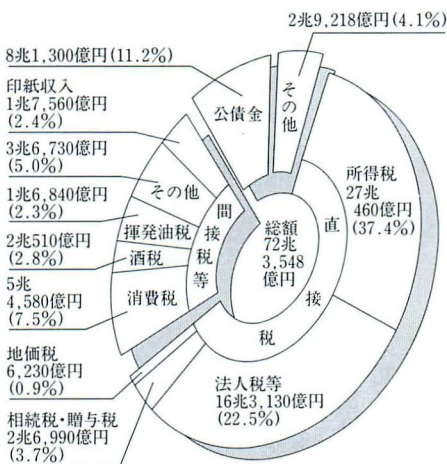
税金は、このように国が活動するための大切な財源であり、私たちにとって、共同社会を維持するためのいわば会費みたいなものといえます。そのため、私たちは、単に義務として税金を納めるだけでなく、税金の使いみちについても十分に知る必要があります。

国の活動を表す平成5年度の一般会計予算(当初)は七二兆三、五四八億円です。このうち、税金などで賄われるのが約八五%に当たる六一兆三、〇三〇億円です。これにその他収入などを加えると六四兆二、二四八億円となりますが、国が必要とする歳出額に及びません。このため、約一%に当たる八兆一、三〇〇億円の公債を発行して不足額を補っています。しかし、この公債金は国の借入金です。最終的には税金で返済しな

国の総支出(歳出)(平成5年度当初予算)



国の総収入(歳入)(平成5年度当初予算)



ければならないものです。それでは、私たちの納める税金がどのように使われるのか、そのあらましを説明しましょう。「私たちの健康や生活を守るために」

思いがけず病気になったり、けがをしたりして医者にかかったとき、医療保険制度によって、軽い負担で治療が受けられるようになっていきます。また、高齢になって収入が少なくなったとき、厚生年金や国民年金などの制度によって、年金を受けられるようになっていきます。

医療保険や年金保険の必要な費用は、原則として、保険の加入者や事業主が納める保険料によって賄われますが、国も多くの費用を負担しています。たとえば、国民健康保険の場合には保険給付費の二分の一を、年金の場合には基礎年金の給付費の三分の一を国が負担して

「住宅や道路などの整備のために」  
住宅、道路、上下水道などの社会資本の整備に充てられる費用を「公共事業関係費」といい、今年度は八兆六、四三八億円が使われます。  
住宅、下水道、公園などの分野の充実、私たちが国民の生活の質を向上させることとなります。

## 身近な財政支出 (平成2年度の国と地方公共団体の負担額の合計額)

国民医療費の公費負担額  
6兆4,699億円  
1人あたりでは 約52,300円

「教育や科学技術振興のために」  
また、いろいろな事情で生活に困っている人には、生活保護制度によって、生活扶助などがなされています。そのほか、老人ホーム、保育所、心身障害者の社会福祉施設の拡充などのためにも税金が使われています。  
このように、私たちの健康や生活を守るための費用を「社会保障関係費」といい、今年度は一般会計予算の約一八%に当たる一三兆一、四五七億円が使われます。

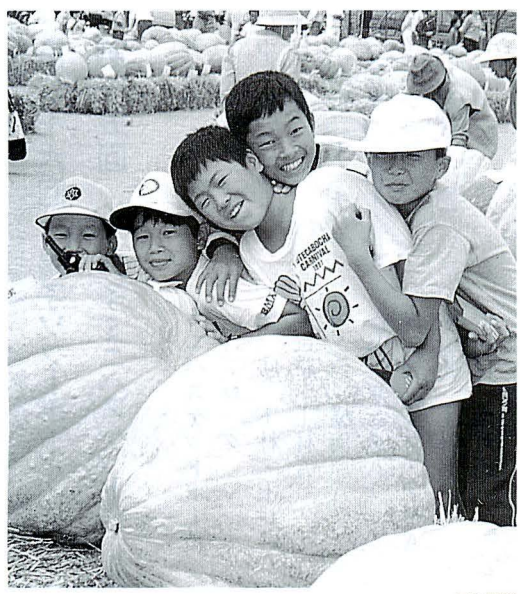
「国債の償還や利払いのために」  
国が必要とする経費を税金などの經常収入で賄いきれないときには、公債や借入金に頼るしかありません。その償還や利払いなどに充てられる費用を「国債費」といい、今年度は一般会計予算の約二一%に当たる一五兆四、四二三億円が計上されています。

「地方財政のために」  
私たちの家庭の台所から出るゴミや汚水の処理、消防や警察など私たちの日常生活に身近な公共サービスは、都道府県や市区町村などの地方公共団体が受け持っています。財政力の違いによって、住民の受ける公共サービスに差が出ることはないよう、国は各地方公共団体間の財源のバランスを調整することとしています。  
このため、「地方交付税交付金」に、今年度は一般会計予算の約二二%に当たる一五兆六、一七四億円が使われます。

「教育や科学技術振興のために」  
我が国は、世界でも教育水準の高い国の一つにあげられています。これが我が国の経済や文化の発展の基盤になっていきます。教育と科学技術の振興のため、「文教及び科学技術振興費」に今年度は一般会計予算の約八%に当たる五兆八、二〇五億円が使われます。



# 第9回 どてかぼちゃカーニバル



H4.9.20

- 日 時 9月12日(日)  
午前10時から  
(小雨決行)
- 場 所 重信川緑地公園  
(田窪、愛媛県緑化センター西)

●どてかぼちゃ搬入方法

搬入日	時 間	場 所
9/10	13:00~17:00	重信町育苗用土
9/11	8:00~17:00	配合センター
当日	7:00~ 9:00	カーニバル会場

●問い合わせ

重信町農業後継者協議会事務局  
☎64-2001 (内)433

## 水道だより

**量水器(メーター) 取替にご協力を!**

町営水道で使用している量水器は、計量器検定検査令に基づき、八年ごとに取替えることになっていきます。

町の指定業者によって取替工事を実施しますので、業者がお宅へ伺いました際はご協力下さい。

なお、お留守の場合でも取替えさせていただきますが、ありますので、ご承知下さい。

工事期間  
平成五年八月二日から  
十二月二十日まで

## 9月の納税

国民健康保険第3期  
納税期限 9月30日(木)

「歳時記」休みます。

## 秋の巡回

### 交通事故相談



愛媛県交通事故相談所では、「秋の全国交通安全運動(九月二十一日から三十日)」の一環として、「秋の巡回交通事故相談(無料)」を実施します。お気軽にご相談ください。

日 時 九月二十九日(水)十時~十六時  
場 所 重信町役場 第一会議室  
相談内容

- (1) 損害賠償額の算定、請求方法
  - (2) 示談の仕方、保険金の請求方法等
- 相談員  
日本損害保険協会  
愛媛県交通事故相談員

お問合せは  
県庁交通消防課 (四一―二二―二二)  
松山地方局県民生活課 (四一―一一―一一)

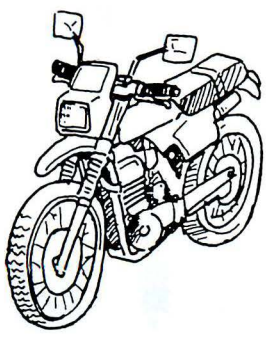
## 無保険(無共済)バイクをなくそうキャンペーン

今年も無保険(無共済)バイク対策協議会では、九月一日から九月三十日まで「無保険(無共済)バイクをなくそうキャンペーン」を行います。

二五〇cc以下のバイクには車検制度がないこともあって、自賠責保険(共済)の継続契約をつい忘れがちです。小さなバイクだからといって、「油断は禁物」、バイクの起こす人身事故も軽視は出来ません。無保険(無共済)で死傷事故でも起こしたら、それこそ大変です。

また、バイクにも自賠責保険(共済)への加入が法律で義務づけられており、無保険(無共済)で走ると、六ヶ月以下の懲役、または五万円以下の罰金、さらに違反点数六点となり、免許停止処分となります。

もし、契約切れになっていたら、最寄りの損害賠償保険会社、代理店(バイク・自転車店、コンビニエンスストア等)、農協へいきましよう。



# 子供スポーツ大会成績報告

## 第二十六回 男子ソフトボール

## 第十五回 女子ミニバスケットボール

子供スポーツ大会が、八月一日、東温ライオンズクラブの後援のもと、重信中学校野球場ほかで開催されました。

男子ソフトボールは二十一チーム、女子ミニバスケットボールには二十五チームが参加し、日頃の練習の成果を発揮し、熱戦を展開しました。

ミニバスケットボール

Aブロック

優勝 下林・上村C

準優勝 上林A

第三位 横河原A

Bブロック

優勝 下林・上村A

準優勝 上林B

第三位 南野田

ソフトボール

Aブロック

優勝 樋口

準優勝 志津川A

第三位 下林A

Bブロック

優勝 横河原A

準優勝 田窪団地

第三位 見奈良

Cブロック

優勝 牛湊団地

準優勝 八反地

第三位 堀池・西岡

## ミニバスケットボール

### 優勝チームのみなさん

Aブロック優勝 下林・上村C



Aブロック優勝 樋口



Bブロック優勝 横河原A



Cブロック優勝 牛湊団地



Bブロック優勝 下林・上村A

## 愛媛長寿学園

### 生徒募集!

多様化・高度化する高齢者の学習要求に対応して、幅広い教養を身につけることができる、学習講座(基礎課程)を開設します。修了者は、地域活動などの指導者として、生涯学習の推進や地域の活性化を図ることを目的としています。

主催 愛媛県教育委員会

期間 平成五年十月から

二年間

会場 重信町民会館

学習課程

基礎学習(生活・美術・郷

土史・文学・国際・趣味・

園芸・スポーツ等十六科

目)

受講資格

六十歳以上の方

受講経費

受講料は、無料(ただし、

教材費、交通費等について

は自己負担。)

申込先

重信町教育委員会

☎六四一五〇〇

申込期限

平成五年九月二十日

(定員を超えた場合は、抽選により決定します。)

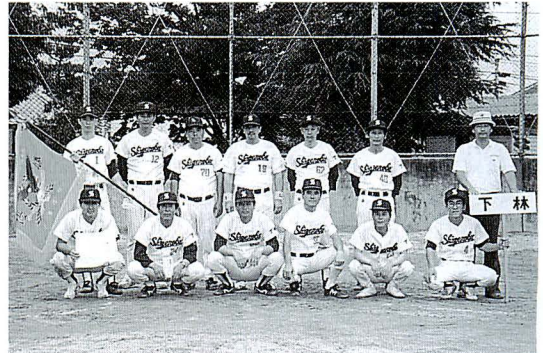
成人ソフトボール大会成績報告

第二十五回重信町成人ソフトボール大会が、七月二十五日、重信中学校野球場ほか四会場で、二十一分館が参加して行われました。

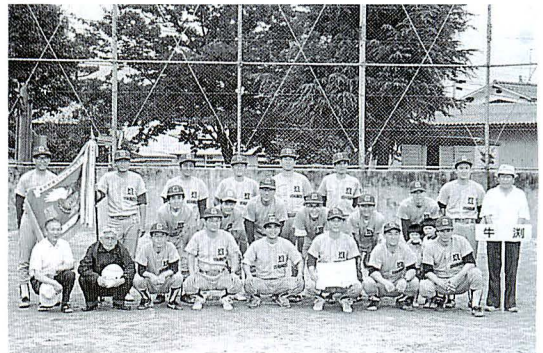
上位の成績は、次のとおりです。

- 東ブロック  
優勝 下林  
準優勝 横河原  
第三位 西岡・新村
- 西ブロック  
優勝 牛淵  
準優勝 上村  
第三位 樋口・見奈良

東ブロック優勝 下林



西ブロック優勝 牛淵



獅子舞大会

予告!!

秋祭りをひかえ、恒例の重信町獅子舞大会を、次のとおり開催します。

町内各地区の獅子舞保存会の皆さんによる古くから伝わる獅子舞の競演です。

- 日時 10月3日(日) 午後1時30分～4時30分
- 場所 町民会館大ホール
- 主催 重信町中央公民館



第17回移動博物館

- 日時 9月18、20、21、22日
  - 場所 町民会館ロビー
  - テーマ 「重信川の自然」
  - 主催 愛媛県立博物館
- 岩石化石標本、動植物生態写真、パネルなどの展示

同和教育

同和問題と人権

日本国憲法は、人権を保障し、いつさいの差別を認めていません。しかしながら、現実の社会には、さまざまの形で国民としての権利が完全に保障されていない人びとの問題が残されています。とりわけ、同和地区の人びとは、同じ国民でありながら、結婚や就職の際にいまなお差別されていることがあります。まさにそれは人間の権利が著しく侵害されるという重大な人権問題であり、これは日本国憲法の精神にまったく反するものです。明治の初め、『学問のすすめ』で「天は人の上に人を造らず」といった福沢諭吉は、「天は富貴を人に与えず、その人の働きに与えるものなり」と説いています。この言葉は、きびしい身分制のしかれていた社会では、生まれた家やところで、その人の地位や身分が決められていたことに対するいきどおりであったといえましょう。自由と平等を理想とする近代の民主社会にあっては、働きや業績の評価による差異はあるにしても、本人の能力や働きに関係なく、ただ「生まれ」によって人を評価してはなりません。ところが現実にはそんな風潮がないとはいえませんが、ここに同和問

題を残している背景があるといえましょう。同和問題の解決は「国民的課題」であるといわれます。ところが、同和問題といえれば同和地区の人びとに限った問題だという間違った考えがあったりして、みんなの問題になりきっていない傾向があります。同和問題は「人間の自由と平等に関する問題であり、日本国憲法で保障された基本的人権にかかわる問題である」といわれます。この差別の解消は、国民の「不断の努力」によってこそ達成されるものであり、そのことは私たち一人ひとりの人権が守られお互いの人権が尊重される明るい社会が生まれることにつながるのです。私たちの日常生活をみても、昔ながらの言い伝えや、しきたりにしばられたり、家柄や迷信や時代おくれの意識などが根づよく生き残っています。このような矛盾や不合理が差別を残している背景となっているといえます。こうしたことは、私たちの人間らしく生きたいという願いを踏みにじっていくこととなります。そこで、社会の中にも重大な社会的問題といわれる同和問題に焦点をあてて、その解決に取り組むことは、あらゆる差別も含めて、私たちの身のまわりをよりよくしようとする、取り組みにつながるのです。

## 第二十九回 重信町文化祭 作品募集

今年の文化祭は、十一月十二日～十四日にかけて町民会館を会場に行われます。

文芸大会（俳句・短歌・川柳）への応募、美術展・菊花展への出品方法については、次により行いますので、ふるって応募・出品して下さい。

**申込み方法** (1)文芸大会：はがき等に、住所・氏名・電話番号を記入し文化協会事務局へ提出。(2)美術展・菊花展：町民会館に備えてある申込み書へ記入し、文化協会事務局へ提出。

### 申込み期間

十月十四日(木)～二十日(水)必着申込み先

重信町大字田窪二三七〇 重信町民会館内  
重信町文化協会事務局

### ○文芸大会応募・開催要項 へ俳句大会

●開催日 十一月十四日(日)  
十三時～十五時三十分

●選者 未定  
●応募数 一人当季雑詠三句で未発表作品に限る。

●備考 当日の席題は、一人二句以内で未発表作品に限る。  
へ短歌大会

●開催日 十一月十三日(土)  
十三時～十五時

●選者 武市 公子 先生  
●応募数 一人当季雑詠三句で未発表作品に限る。

### へ川柳大会

●開催日 十一月十三日(日)  
十三時三十分～十五時三十分

●選者 上岡 紀久子 先生  
●宿題 「しんどい」・「あなた」・「菊」の三題のそれぞれに、二句を投句する。

●備考 当日の席題は、一人二句以内で未発表作品に限る。

### ○美術展出品要項 へ出品種別

●水墨画 額

●絵画 額又は軸表装

●書道 全紙以下で額又は軸

●写真 四つ切り以上

●手芸・陶芸・彫塑 室内展示のできるもの

●児童生徒作品については、各小・中学校ごとに募集

○華道 町内華道社中を通じて募集



### へ出品資格

(1)町内在住者及び出身者  
(2)町内勤務者及び通学者

へ出品料へ無料。一般(高校生以上)は無審査とする。

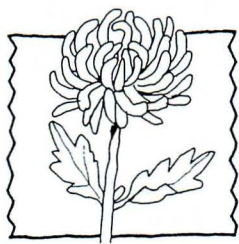
へ作品搬入へ(期日厳守)  
十一月八日(月)～十日(水)

へ展示作業へ 十一月十一日(木)  
八時三十分～二十一時

へ作品搬出へ(期日厳守)  
十一月十五日(月)

八時三十分～二十一時

※備考 不可抗力による損害については、主催者は責任を負わない。



### ○菊花展

●搬入日 十一月十二日(金)  
(出品者が搬入)

●場所 町民会館ロビー

●内容 大輪菊・けんがい菊・盆栽菊・切花菊等

●賞 町長賞その他多数

## 女性塾通信

### 重信町内

### ウォッチング

私たちの町をまっず知ることからと、'93年度女性塾の第一回活動として「重信町内ウォッチング」が七月二十日行われました。町内をバスで巡り、主な施設を見学しましたが、中でも清掃センターは、身近な環境のテーマとして参加者の関心が高く、質問も相次ぎました。

夏場になると水分が増え、ゴミが燃えにくくなること。他町村で問題になっているスプレーによる爆発は、大きなものはまだないものの、小さな炸裂は毎日のようにあり、危険だとのことを知りました。

お話を聞いていて、高温と悪臭の中でゴミと炉の火をプロの目で見続けている職員の方々の苦勞が伝わってきました。

水切りには、ゴミ袋の底に新聞紙を一枚敷くだけでも有効とのこと。スプレーはもろろんのこと、缶やビン、プラスチック類を「燃えるゴミ」で出さないよう分別をきちんとするなど、私達も出来ることから実行することも大切だと感じました。

(女性塾生 M・M)

**ゴミを出す前には**

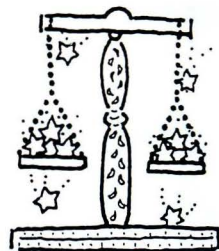
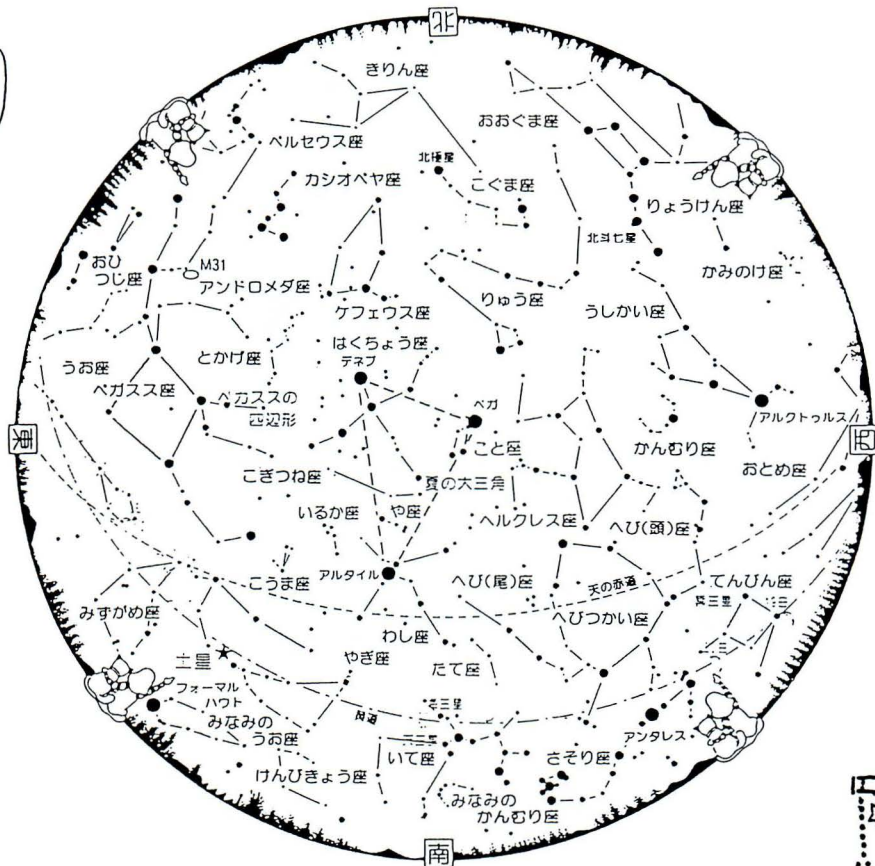
夏の生ゴミ、水気が多くて大変です。  
ゴミ袋の底に、新聞紙一枚入れましょう。

シクシク、ポトポト、きょうなら!

一枚の新聞紙が焼却炉のごみを燃えやすくします。

重信町女性塾

# シリーズ 星空散歩



## ★9月の星空あんない

— 観察場所 重信町見奈良 重信天文台から —

観察時間 9月中旬の夕刻ころ

夏もすぎ昼間は暑くても夜には冷えこみ、露が降りる頃になると、空気が澄んで星がきれいに見えます。西北には北斗七星、南西の空にさそり座のアンタレス(一等星)が低くなってくると、天頂には銀河が横たわり、その中に大きく翼を広げ南へ飛んで行こうとする十文字のはくちょう座の星々、織女(=ベガ・こと座)とけん牛(=デネブ・わし座)の物語で有名な星座が左右に別れて輝きます。

東の空には四角い形のペガサス座があらわれ、北東に230万光年前のアンドロメダ座の大星雲も見つけることができます。南(東)の空ではやぎ座が輝き、その東にある明るい星が土星で、細く傾いた輪と衛星タイタンも口径5cm・50倍程度の望遠鏡で観察できます。

## 天文講座

### 〈秋の天体観察コース〉

気軽に、星空観察を楽しめる初心者向けのコース。

★日時 9/10(金) 10/8(金)

### 〈アマチュア天文家養成コース〉

継続的に講座や観測に参加し、研修するコース。

★日時 9/17(金) 10/15(金)

お申し込み・お問い合わせは、社会教育課 天文係まで。

☎64-1500(内線503)

## ☆天文一口メモ☆

### 星の明るさ(等級)は、どのようにして決まるのか

ギリシャ時代は、目で見て一番明るい星のグループを1等星とし、次を2等星というふうに6等星まで決めていました。その後、1等星が6等星の平均の明るさの100倍であることがわかり、1等級明るさが変わるとに2.5倍と定め、1等星よりも明るい星を0等星、-1等星というふう呼んでいます。

学校だより ②



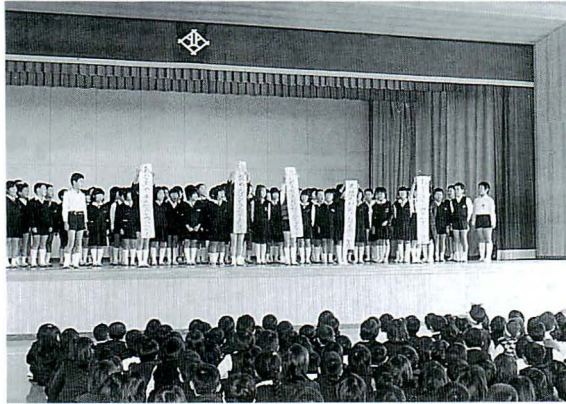
はばたく北吉井っ子

今日も、一人のお友だちを送りました。彼女の行先は、アメリカ・オレゴン州のパブリックスクールです。両親の研究のため、一年間アメリカで生活をす

るそうです。北吉井小学校では、このように、海外での生活を体験している子どもさんが、二十人います。アメリカ・イギリス・ドイツといった国々のパブリックスクールで、いろいろな国の子どもたちと一緒に、遊び、学び、文化に触れて、生き生きとして帰ってくる子どもたちを、あたたかく迎える子どもたちの姿に『共に励まし合い、伸びゆく児童』が育ちつつあることを実感した

重信町立北吉井小学校

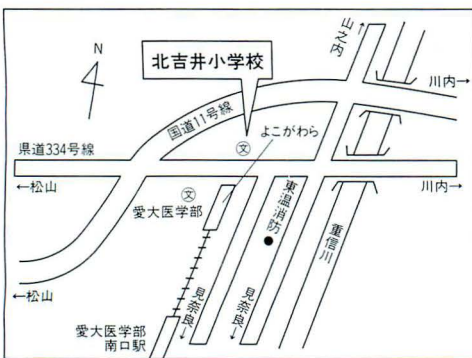
します。この子どもたちが、二十一世紀に、確かな国際人となって活躍してくれることを日々願いながら、本年度力を注いでいることの一つに、『生命を大切にす』教育があります。かけがえない自他の命を大切に守ることが、安全に楽しく生活でき



正門のすぐ南を走っている道路は、モータリゼーションの波に対応しきれなくなり、北側に片側二車線の国道十一号線が開通しました。物をのせ、文化のせ、夢をのせて、ひっきりなしに車が東西に走っています。雲流れゆく岩伽羅の...と校

歌にうたわれている岩伽羅山を北にのぞみ、南には、愛大医学部附属病院がそびえています。緑にあふれ、生命を豊かにはぐくむ自然の中に、科学の粋を集めた新しいものをしなやかに取り入れながら発展している校区は、私たちの誇りです。

現在六八〇人の子どもたちがいます。十年前には、六三〇人でした。五〇人増えていきます。学級の数も、二学級増えました。とくに、低学年の子どもが増えているのが特徴です。若い層の保護者が増え、若さと意気が満ち満ちています。



所在地 重信町大字志津川一三一  
沿革 明治三十七年設立  
昭和四十四年、山之内小学校を統合

宇都宮雅雄校長以下、教職員二十八名は、自立、勤勉、協力の校訓のもと、健やかな次代を担う子どもたちを大きく見たいと努力しています。これからの時代は、ますます個性や多様性を尊重することが大切です。たくましく生き抜くために、強い自律心と思いやりの心、さらに自分を正しく表現する力を育てていきたいと考えます。  
(教諭 菅野茂美)

10月1日 住宅統計調査

10月1日、全国一斉に“住宅の国勢調査”ともいわれる住宅統計調査が行われます。この調査は、“豊かな住生活”実現のための基礎となるものです。調査員が9月23日から調査票を持って調査をお願いするお宅に伺います。ご協力をお願いします。



豊かさは 住みよい 環境 住まいから  
平成5年 住宅統計調査

お問合せは 重信町役場企画商工課統計係へ(☎64-2001内線552)

## 生涯学習県民講座

愛媛県生涯学習センターでは、新たな知識を吸収する場を提供することを目的に、時事問題など様々なテーマによる講演会を行っています。中予地区では、次のとおり講演会が行われます。

会場 愛媛県生涯学習センター  
県民小劇場

対象者 一般県民

入場料 無料

申込み方法 往復はがきに、「講師名」、「住所」、「氏名」、「年齢」、「性別」、「職業」、「電話番号」を記入。  
(一枚につき一名)  
ただし、希望者多数の場合は、先着順で決定します。

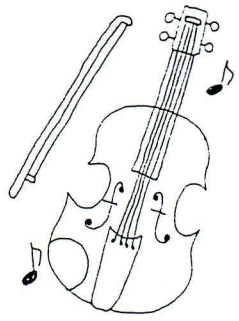
問い合わせ・申込先

愛媛県生涯学習センター

〒七九一〇一〇

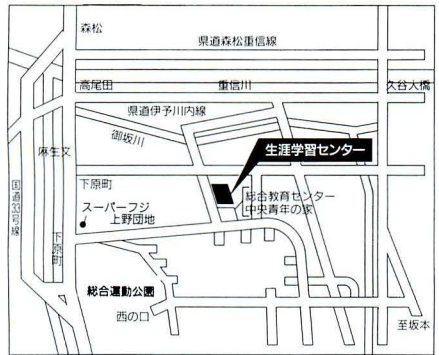
松山市上野町甲六五〇番地

☎六三〇一〇一〇



### 日程及び内容

開催日	開場時間	講演時間	講師	演題	申込み締切日
10月9日(土)	18:00~	18:30~	東京ヴィヴァルディ合奏団演奏会		9月30日(休)
11月6日(土)	13:00~	13:30~15:00	(評論家) 草柳 大蔵	「世界の中の日本と時代の潮流」	10月25日(月)
12月18日(土)	15:00~	15:30~17:00	(評論家) 田原総一郎	「新しい時代をよむ」	12月10日(金)



## 公園の閲覧有料化

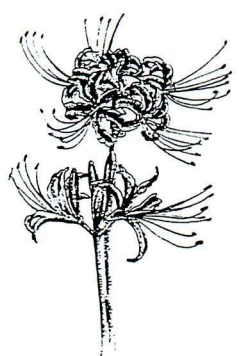
— 十月一日から —

松山地方事務局からの お知らせです。

不動産登記法の一部が改正され、十月一日から地図に準ずる図面(公園)の閲覧には手数料が必要となります。

国の基準点(三角点)を基準として境界を測量した地図が備えられていない地域については、土地の位置、形状、地番を示す唯一の公的資料が公園です。公園は、これまで事実上登記所に保管され一般の閲覧に供されながら法律上の根拠を欠いていましたが、今回の改正で、法律上の根拠をもつこととなり誰でも、手数料(一枚四〇〇円)を納付してその閲覧を請求することができるようになります。

この閲覧手数料は、公園を整備しその維持管理を行うための経費に充てられるなど登記事務の適正・迅速な処理の一層の推進を図るために役立てられます。



## こちら情報局

### 平成五年度 農林参観デー



ぼちや重量当てクイズなど

③ 緑化相談コーナーの開設  
庭木、観葉植物などの病虫害の診断と防除方法、庭木の手入れの仕方や管理

④ その他  
植木、花、鉢物の即売  
林業器具等の販売  
盆栽展示会と販売

お問い合わせ

愛媛県緑化センター

☎六四一五五二七

日時

十月一日(金)、二日(土)

午前八時三十分から

午後五時まで

主催

愛媛県(愛媛県緑化センター)

場所

愛媛県緑化センター

(重信町田窪字門田七四三三)

内容

- ① 環境緑化の見本展示  
ミニ庭園、生垣、花木、郷土樹等の見本園
- ② 交流広場  
小動物のふれあい広場、樹木当てクイズ、どてか



## 新刊図書案内

〈歴史・地理〉 ○80年代中東の挑戦－森詠○パレスチナ－広河隆一○宮中侍従物語－入江相政○「岩宿」の発見－相沢忠洋○2時間登頂の山－森田秀己  
 〈社会科学〉 1994年、日本は中国へ行く－宇野正美○平成夫婦進化論－宮本貢○夫婦別姓への招待－高橋菊江○司法書士〔改訂第2版〕－法学書院  
 〈自然科学〉 ○形・生命・創造－ランスロット・L・ホワイト○森の365日－宮崎学○右脳力の生かし方－品川嘉也○いわし－日本放送出版協会  
 〈技術・工業〉 ○地球にやさしいエネルギーがわかる本－NUPEC広報企画室○都市学入門－黒川紀章○真空工学－山科俊郎  
 〈家政学〉 ○金子信雄のうまい料理－金子信雄○着るといふこと－水野正夫○コットンワーク12ヵ月の手作りブック－雄鶏社○暮らしの中の一色刺繍－雄鶏社○新感覚の簡単京風おかず－桑原桜子  
 〈産業〉 ○香辛料2－山崎峯次郎○ポケット山の幸－橋本郁三○水産資源解析入門－J・A・ガランド○座礁－日本経済新聞特別取材班  
 〈芸術〉 ○浮世絵師 写楽－瀬木慎一○日曜画家の油絵入門－石川滋彦○バッハの思い出－アンナ・マグダレーナ・バッハ○茶道の基礎－千宗室  
 〈文学〉 ○深い河－遠藤周作○我が老後－佐藤愛子○終りの美学－森瑤子○季節のかたみ－幸田文○生きるヒント－五木寛之……その他

### 〔9月の休館日〕

6日・13日・15日・19日・20日・23日・27日・30日

### 〔今月の標語〕

人はあまりに早く読むか、あまりにゆっくり読めば何事も理解しない (パスカル)



## 第2回親子名作映画会 「お星さまのレール」

この映画は、朝鮮で生まれ、五才の時に戦争を体験した人気女優・小林千登勢さんが、児童向けに書いた同名の原作をもとに作られました。

- 日時 9月18日(土) 1回目 午後2:30～  
2回目 午後7:00～
- 場所 町民会館大ホール
- 料金 前売り券 800円(4才以上) ペア券 1400円  
当日券 900円(4才以上)
- 主催 重信町親と子の良い映画をみる会  
連絡先 中野(☎64-7243)  
池川(☎64-2995)
- 後援 重信町文化協会・重信町教育委員会

## 重信町教育相談室

- 日時 毎週水曜日 13:00～17:00
- 場所 図書館3階
- 電話 64-3437  
直接来られてもかまいません。

月	日	相談員
9	22	井上 勝美
	29	近藤 栄宏
10	6	近藤 良悟
	13	稲荷 善一

## 自衛官募集

防衛庁では、平成六年三月に高等学校卒業見込者を対象に、陸・海・空自衛官を募集します。  
 ＊二等陸海空士＊

### 応募資格

平成六年高等学校卒業予定、又は一八才以上二七才未満の男女

### 給与

初任給(月額一五一、八〇〇円) 期末・勤勉手当ほか各種手当が職務や勤務条件によって支給されます。

### 衣食住

食事・宿泊費無料のほか、被服等もすべて無料で支給又は貸与されます。

### 手当

特別退職手当

### 受付

一般：常時

高校生：平成五年九月五日から  
女子：平成五年八月二日から  
九月三十日まで

### 問い合わせ

役場総務課

☎六四一二〇〇一  
自衛隊愛媛地方連絡部  
☎四七一三〇四〇

## 健康増進センター展'93

—明日に向かって健康づくり—

- 日時 9月18日(土) 9:00～16:00
- 場所 愛媛県健康増進センター  
(松山市末広町、☎45-8008)

9月1日～30日

## 障害者雇用促進月間

一人でも多くの障害者が働く職場を得て社会参加ができますように、皆様方のご理解とご協力をお願いいたします。

ハローワーク松山(松山公共職業安定所)

☎32-1010



### 伝統を守る「虫送り」

牛淵地区では、七月二十二日稲の害虫駆除を祈る「虫送り」の行事が行われました。

朝早くから小・中学生八十余名が同地区の道音寺に集合。大数珠練りで、害虫駆除と五穀豊穰を祈とう。この後、お札をつけたササを手にも、鉦(かね)や太鼓を打ち鳴らして、地区内を巡りました。

忘れられがちな伝統行事も、ここではしっかりと受け継がれているようです。



### 無形文化財「楽頭」

八月十四日夜、山之内の麓(ふもと)地区で、伝統の「楽頭(がくと)」が行われました。

「楽頭」は、町の無形文化財に指定された、雨乞いの行事で、中世末期から始まったといわれます。ナーマミダーブヤナーミダ」といふ念仏衆の声に、大提婆(だいば)・小提婆・鉦打ちが楽を奏しながら踊る、念仏踊りです。

長らく途絶えていましたが、三年前、地元の若者たちが復活させたものです。



## かわら版

### 二十四時間 チャリティソフトボール

八月七日午前十時から、北吉井小学校運動場で「二十四時間チャリティソフトボール」が行われました。

横河原地区の活動部のみなさんが呼びかけたもので、守備側は、一点失うごとに一人十円の募金を行いました。

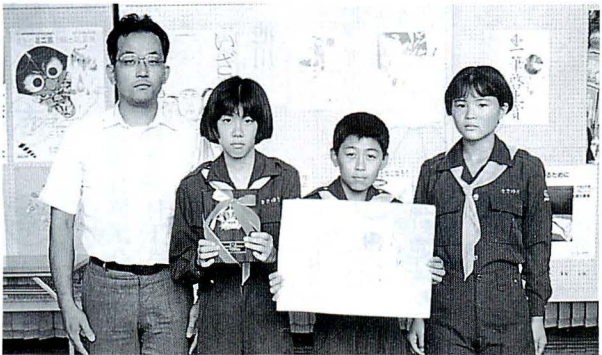
翌八日午前十時までに、百四十三回を戦い、全部で二十一万七千円余りが集まりました。この募金は、北海道南西沖地震の被災者救援金として贈られました。



### おめでとう！ 上林ささゆり緑の少年隊

第八回愛媛県緑の少年団活動発表大会が、八月七日、松山市の県民文化会館で開催されました。

県内にある八十九少年団のうち、九団体の代表が日頃の活動について発表、上林ささゆり緑の少年隊が優秀校となりました。一番目の発表となった上林ささゆり隊は、隊長ほか六年生三人が、花山城址の清掃や桜の木、植樹、一人一鉢運動などについて、スライドやOHPを使って発表しました。



### あかえんびつ

秋になると、運動会や遠足、ピクニックと行楽行事が目白押し。本紙にも、「どてかぼちゃカーニバル」や「農林参観デー」など、野外でのイベント情報が届きました。

準備の裏方は、あれやこれやとてんでこ舞いの様子。客寄せには何をするか、何を買ってくるか、駐車場は大丈夫か。ただでさえ心配はつきないのに、加えて今年、大問題が。

そう、この長雨、天候不順が気がかりです。「かぼちゃ、出来とんけえ?」「この雨じゃけんなあ。腐る方が多いわい。」こんな調子で見当がつかないらしい。実際、町内でもちらほらしか育っていないとか。

「天高く馬肥ゆる」という季節。今月三十日は「十五夜」です。高く澄み切った空に満月。今年はどうも望み薄のようですね。(ほ)



# 町民カレンダー

平成5年9月20日(月)～平成5年10月31日(日)

月	日	行事名	時間	場所	
9	20(月)	リハビリ教室	13:30～15:30	町民会館	
	22(水)	心配ごと相談所	13:00～15:00	役場2階会議室	
		乳児健康診査 H4年11月・H5年2月・5月生まれのもの	13:30～14:30	町民会館	
	23(木)	秋分の日			
		祝日のため、ごみ収集休みます。27日(月)に出して下さい。 当番医 辻井循環器科・内科 重信町田窪 ☎64-0013 各小学校運動会			
	25(土)	不燃ごみ回収日			
		役場閉庁日			
	10	26(日)	当番医 岸本医院 川内町北方 ☎66-5670 重信幼稚園・北吉井幼稚園運動会		
		27(月)	健康相談〈各地区〉		
		28(火)	健康相談〈各地区〉		
29(水)		健康相談〈各地区〉			
30(木)		国民健康保険税第3期納期限			
10	2(土)	役場閉庁日			
	3(日)	当番医 愛媛十全医療学院付属病院 川内町南方 ☎66-5011			
	4(月)	おとしより健康相談室 要予約	14:00～16:00	役場保健婦室	
		健診結果報告会 健診受診者	9:30～11:00	町民会館	
	5(火)	料理講習会	10:00～12:30	上樋公民館	
	6(水)	三種(二種)混合予防接種 H3年1月～6月生まれ、及び6才未満の未接種者	14:00～14:30	町民会館	
	7(木)	地方祭のためごみ収集休みます。11日(月)に出して下さい。 地方祭			
	9(土)	役場閉庁日			
	10(日)	不燃物回収日			
		体育の日 当番医 泉内科 川内町南方 ☎66-2226			
11(月)	祝日ですがごみ収集します。 振替休日 当番医 八木耳鼻咽喉科皮膚科 重信町牛湫 ☎64-5400				
	子宮けいがん・乳がん検診 30才以上の女性	13:00～14:00	町民会館		
14(木)	行政心配ごと相談所	13:00～15:00	役場2階会議室		
	乳児健康診査 H4年12月・H5年3月・6月生まれのもの	13:30～14:30	町民会館		
16(土)	役場閉庁日				
17(日)	当番医 中川外科・内科 松山市南梅本町 ☎76-7811				
18(月)	離乳食学級 H5年6月・7月生まれのもの	14:00～15:30	町民会館		
	リハビリ教室	13:30～15:30	町民会館		
19(火)	インフルエンザ予防接種① 3才以上の住民	14:00～14:30	南吉井小体育館		
20(水)	インフルエンザ予防接種① 3才以上の住民	13:50～14:00	上林小体育館		
		14:20～14:30	拝志小体育館		
21(木)	ポリオ生ワクチン投与 ①H5年2月～6月生まれのもの ②H4年7月～H5年1月生まれ及び6才未満の未投与者	14:00～15:00	町民会館		
	人権相談所	10:00～15:00	重信町役場		
22(金)	健康づくりスクール① 「肩こり、腰痛、膝痛のための運動」	14:00～15:30	町民会館		
23(土)	役場閉庁日				
24(日)	当番医 藤石病院 重信町志津川 ☎64-1234				
25(月)	不燃物回収日				
	健康相談〈各地区〉				
26(火)	健康相談〈各地区〉				
	健康相談〈各地区〉				
27(水)	健康相談〈各地区〉				
	粗大ごみ回収日(指定の場所へ午前10時までに出して下さい) インフルエンザ予防接種①	14:00～14:30	北吉井小体育館		
28(木)	3才以上の住民	14:00～14:30	北吉井小体育館		
	心配ごと相談所	13:00～15:00	役場2階会議室		
29(金)	健康づくりスクール② 「あわてないでノ応急手当」	14:00～16:00	町民会館		
	役場閉庁日				
31(日)	当番医 西野内科クリニック 重信町牛湫 ☎64-2200				

住所	保護者	出生児	生年月日
横河原 佐伯 等	純	7	7
横河原 琢磨 律儀	明日香	7	7
上村 高市 公太	尚	7	7
下林 大森 武彦	愛	7	7
下林 松本 政司	三	7	7
南野 松田 淳一	一	7	7
志津川 中野 和夫	友紀	7	7
田窪 大西 真二	由夏	7	7
牛湫 水田 弘	ひかり	7	7
田窪 山内 公一	香	7	7
横河原 鈴木 誠	遥	7	7
志津川 大地田 正	美	7	7
		21	19
		19	16
		16	13
		13	13
		11	9
		8	8
		8	8
		7	4
		7	3

出生(おめでとう!!)

八月十日届出分

住所	氏名	年令	死亡の日
志津川 樋口 三好彦次郎	尾崎兵啓	74	8
横河原 篠原 房子	兵啓	66	8
見奈良 太田 康幸	房子	59	5
志津川 若山 幸男	康幸	63	8
牛湫 高須賀 正	幸男	88	7
		80	7
		12	7
		9	5

死亡(お悔み申し上げます)

住所	保護者	出生児	生年月日
志津川 小倉 竜児	侃	7	7
田窪 相原 栄治	雄	7	7
牛湫 大西 博美	太	7	7
牛湫 中嶋 ルミ	航	7	7
志津川 佐伯基久應	航	8	4
		28	26
		25	25
		22	22



重信町社会福祉協議会に次の方から金一封を寄付下さいました。

高須賀文子さん (牛湫)  
池川 壽さん (見奈良)

篤志寄付

**役場は10月から 毎週土曜日が 休みとなります**

閉庁となる職場 役場本庁

今までどおり業務を行う職場 保育所 清掃センター 町民会館 図書館・歴史民俗資料館 学校給食センター 幼稚園(ただし第二土曜日は閉園)

**9月は11日(第2土曜日)と 25日(第4土曜日)が 閉庁日です**