



# かわaura

平成5年10月号

平成5年10月20日発行

愛媛県温泉郡川内町・編集 川内町総務課・電話66-2222 有線2111・印刷 アマノ印刷



### 町の動き (10月1日現在)

- 人口 10,620人(-4人)
- 男子 5,015人(-2人)
- 女子 5,605人(-2人)
- 世帯数 3,381戸(+5戸)

( )内前月比

### —— 今月の主な記事 ——

- 9月定例町議会報告……………2～3
- 心ふれあう町づくり(ボランティア活動紹介)……………4～6
- 川内町ふるさとづくり推進事業の募集について……………8
- 平成6年度幼稚園・保育園園児募集……………9
- 第20回川内町文化祭ご案内……………14
- 第5回白猪の滝まつりご案内……………19

# ●九月定例町議会報告

## 補正総額 四億六千四百六十四万六千円 土地改良総合整備事業費など

九月二十一日、二十四日

平成五年度の九月定例町議会は、九月二十一日開会し、平成五年度補正予算など議案九件、発議一件が提案され、いずれも原案どおり可決、採択され、二十四日閉会しました。

主なものは、次のとおりです。

- 企画費（地域総合整備資金貸付金） 二〇〇、〇〇〇千円
- 保健衛生総務費（簡易水道特別会計繰出金） 二六、四〇〇千円
- 保健衛生事業費（川内町重信町衛生組合負担金） 二九、六三三千円
- 農地費（吉久水路改良工事） 七、四〇〇千円

### 補正予算

土地改良総合整備事業費など総額四億六千四百六十四万六千円の補正となりました。

- 土地改良総合整備事業（則之内地区圃場整備工事追加、和田丸地区圃場整備工事追加、井内中野地区圃場整備工事） 四〇、九七〇千円
- 林業振興費（林道相之谷線開設工事追加） 八、五三〇千円
- 道路橋梁新設改良費（一ヶ谷土谷線、茶堂猪之窪線測量設計委託） 一八、〇〇〇千円
- 都市下水道費（宮西排水路未処理他） 九、〇〇〇千円

### 一般会計

補正総額四三〇、二九〇千円  
累計総額

四、四〇二、三四〇千円  
主な補正の内容は次のとおりです。



年ごとに整備される則之内地区ほ場整備工事

かけ崩れ防災対策工事費（下仲屋） 六、〇〇〇千円  
学校管理費（川上、東谷、西谷小学校コンピュータ導入費） 二七、八九三千円  
公共土木施設災害復旧費（日浦線他） 一八、二〇七千円  
農地農業用施設災害復旧費 一一、五七九千円

林道施設災害復旧費（林道大根木線） 一、三三〇千円  
清掃センター管理費（粗大ごみ収集・処理委託料） 六、三四〇千円

その他（身体障害者住宅整備事業補助金、ふれあい農園開設事業委託料、野猿駆除対策事業補助金、学校給食センター外壁等修繕料） 二、四二七千円 など

### 簡易水道特別会計

道路改良に伴う支障移転工事及び第一水源送水ポンプ工事費等で補正総額は

三四、三五六千円  
累計総額三二二、三六五千円

## 一般議案

○川内町教育委員会委員の任命同意について

任期満了に伴う教育委員会委員に、現職教育長の桜田喜志男氏（六十五歳）を再任するため同意を求めたもの

○職員の日、休暇並びに勤務時間に関する条例及び川内町の休日を含める条例の一部改正について

平成六年一月一日から週休二日制を実施するために必要な改正を行ったもの

○松山広域福祉施設事務組合規約の一部改正について  
老人福祉法及び地方自治法の一部改正等に伴い規定の整備を図るもの

○松山養護老人ホーム事務組合規約の一部改正について  
老人福祉法及び医療法の一部改正に伴い規定の整備を図るもの

○字の区域の変更について  
構造政策推進モデル集落整備事業板屋ノ子地区に係る換地処分のため字の区域を変更

するもの

○「人権尊重の町」宣言について

川内町が平成六年度に法務省の人権モデル地区に指定されるなど、明るく住みよい社会を築くため「人権尊重の町」を宣言しました。宣言文別掲

## 議員発議

○「非核平和の町宣言」決議

核兵器の完全な禁止は、日本国民の変わらぬ願いであり、国際連合第一号決議にもこれが取り上げられている。

本町は、核兵器の完全な禁止を求めることを宣言し、一日も早い国際協定の実現を願うもの

## 請願

○NTTの電話料金の値上げに反対し、公共性重視の施策実施を求める請願の取り扱い、所管の常任委員会に付託されました。

## 「人権尊重の町」宣言

すべての人間は、生まれながらにして自由であり、かつ尊厳と権利について平等である。

本町は、日本国憲法の保障する基本的人権尊重の精神が町民にあまねく浸透し、お互いが相手の立場を考えて豊かな人間関係をつくり、明るく住みよい社会の構築を旨とし、ここに、「人権尊重の町」を宣言する。

平成五年九月二十一日

愛媛県温泉郡川内町

## 人権モデル地区指定

法務省及び全国人権擁護委員会連合会は、昭和四十八年度以来人権思想の普及高揚を図り、啓発活動を重点的に展開するため毎年「人権モデル地区」を指定しています。

平成六年度の地区指定は、十月一日付で行われ、四国地区では川内町が「人権モデル地区」の指定を受け、十月七日役場で指定書の伝達式が行われ、松山地方法務局長から森町長に指定書が手渡されました。



10/7 指定書伝達式

## 町税等の納付は 口座振替が便利です

川内町に納める町税（町県民税、固定資産税、国民健康保険税、軽自動車税）及び国民年金保険料、給水使用料、有線電話使用料、住宅使用料等は、預金口座から振替納付ができます。

この口座振替の手続は、あなたが預金している左記の金融機関の窓口へ印鑑と預金通帳を持参すれば簡単ができます。

口座振替に切り替えても、納税組合への奨励金は今までどおり交付されます。

口座振替ができる金融機関は、次のとおりです。

伊予銀行川内支店・愛媛銀行川内支店・愛媛信用金庫川内支店・川上農業協同組合・三内農業協同組合

これ以外の本店・支店を希望される方は、あらかじめ役場税務課までご連絡ください。

☎六六一二二二二二

有線 二二二二

# 心ふれあう町づくり

## ボランティア活動紹介

### 婦人会では

- 三恵ホームの布団カバー縫い
- 独居老人へ「愛の一声運動」として年4回訪問
- 町内外の施設におられるお年寄を慰問

### ともしび会

- 三恵ホームを毎月1回慰問してお手伝いをする。
- ガリラヤ荘を月2回慰問してお手伝いをする。
- 給食サービス月3回(独居老人給食サービスお手伝い)
- 独居老人へ暑中見舞を出す。
- 年末には独居老人へプレゼント

皆さん、自分が年をとって人の手を借りなければいけなくなった時のことを考えたことありますか。ちよつとここで考えてみて下さい。そして高齢者のために今自分が出来ることは何か……。

ここに紹介するのは子供達や地域の人達が取りくんでいる姿の一部です。核家族と高齢化がともに進む社会、団体や個人、地域の皆が声をかけ手助けして、寂しく孤立したお年寄のないよう心がけたいものです。



◀独居老人への「愛の一声運動」お話はずんで楽しそうです。

### ○婦人会



▶三恵ホームの布団カバー縫い



◀ガリラヤ荘を慰問してお手伝いやお年寄を励まします。

### ○ともしび会

▶ヘルパーさんと一緒に給食サービスのお手伝い



とても感動することばっかりだったので、また行きたいと思えます。

「初めての三恵ホーム」

西谷小五年 菅野 佳代

わたしは、最初本当に楽しんでもらえるかなと不安でした。だけど、最初にあく手、ゲームをして、たくさんの人とあく手をするうちにとても楽しい気分になりました。なぜなら、あく手をする人みんなが本当に喜んでくれたからです。うれしくて泣いていたおばあさんもいました。帰るとき、わたしたちが見えなくなるまで見送ってくれたおじさんもいました。



「また行きたい三恵ホーム」

西谷小五年 大野 草太

ぼくは、初めて三恵ホームへ行きました。中へ入って待つていたら、次々とおじさんやおばさんが集まってきました。そのとき、ぼくは、きちんとあく手できるのかなという気持ちになりました。でも、おじさんやおばさんは、「よろしくおねがいします。」とか、「がんばれよ!!」などと、やさしく言ってくれました。それ以後は、ぼくも、楽しくお話しすることができました。また、今度行きたいです。三恵ホームのみなさん、ありがとうございます。



「ありがとうございます」

西谷小五年 北條 沢子

九月十日の五、六時間目に三恵ホームを訪問しました。最初のあく手、ゲームのときは、「どのように声をかけたらいいんだろう。」と、どきどきしていました。一人目のおじさんとあく手したときは、声がふるえてうまく言えませんでした。でも、おじいさんは、「あ：りが：と：。」と、言ってくれました。言葉ははっきりしていなかったけど、その言葉を聞いたときは、すごくうれしくなりました。



本当に心の底から、「ありがとうございます」と言われたような気がしたからです。「ありがとうございます」という言葉は人をこんなくらいにうれしくするものかと思いました。三恵ホームのみなさん、本当にありがとうございます。

そばの実パン教室ではパンを作って老人施設や独居老人を慰問します。

▼理容ボランティアによる独居老人へのお盆と暮れの理容サービス



介護ボランティアアグループによるガリラヤ荘の運動会の介助

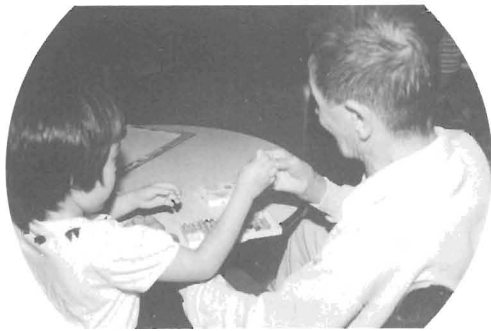
オリブ園では子供達の明るい顔と声をどけ、家庭内の自然な接しかたをして、子供達と触れ合っていただけだと毎週一回ガリラヤ荘を訪問し、お年寄と交流しています。皆さん顔をほころばせて楽しみにしておられるようです。

子供達もお年寄への接しかた、思いやり、人との交わりかたが育っているとのことでした。





核家族でお年寄のひげそりを見るこ  
とがなく絵書きの手を止めています。



▲このクレパスで書いて…と手渡  
してあげます。

▼お年寄の笑顔が印象的です。



家を離れ、家  
族を思い描く心  
に、皆さんの訪  
問はその思いを  
重ね心が和み生  
きる喜びとなる  
ことを信じます。

ガリラヤ荘の運動  
会はオリブ園の運動  
会と一緒におこなわ  
れ、笑顔が絶えない  
ひと時でした。  
この運動会には介  
護ボランティアや隣  
の重信町からのボラ  
ンティア、それに個  
人のボランティアも  
参加され手助されま  
した。

ガリラヤ荘の誕生会には花束の  
プレゼント



## 川内町読書活動 研究集会のご案内

中央公民館では、読書週  
間にちなみ次のとおり読書  
活動研究集会を開きます。  
どなたでも参加できますの  
で、ご来場ください。

★日時 十月三十一日(日)

午後一時～

★場所 川内町中央公民館

### ★内容

①読書感想文入選者発表

②講演

演題 「読書はこんなに  
おもしろい」

講師 藤内 一光氏

愛媛県立図書館

普及係長



## 紙芝居

貸し出します

中央公民館図書室では、家  
庭でも紙芝居を楽しんでもら  
うため、舞台(一台)及び紙  
芝居を購入しました。

「おはなしなうに」

「ユーモアひろば」

「どうぶつなぜなぜ紙芝居」  
など楽しいお話がいっぱいで  
す。

一般の図書と同じ要領で貸  
し出しをしますのでご利用く  
ださい。



# 南方岸下工業団地 四国乳業(株)本社工場建設に着手

## 平成七年二月操業に向けて

川内町では、農家の余剰労働力と農業構造の改善を促進するため、南方岸下地区に約六・五ヘクタールの工業団地を計画し、地権者の協力を得て平成五年二月以降造成工事を行ってきました。



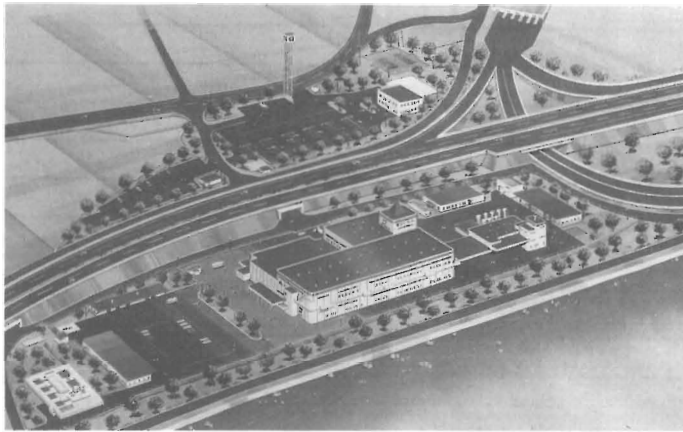
基本協定調印式

造成工事も順調に進み、十一月一日には、川内町、川内町土地開発公社と四国乳業(株)と

の間で基本協定調印式が、十月七日には工場建設の安全を祈願して起工式が行われました。操業開始は、平成七年二月が予定されています。

この新工場は、松山、今治、高知の三工場を集約した大規模な本社工場として、施設の合理化と経営効率向上を狙って建設されるもので、自動化された近代設備の新工場では、牛乳、乳製品を製造するほか脱脂粉乳やバターの加工施設も整備され、乳製品は現在の処理施設の一・五倍と、処理能力をアップした設備となります。

工事期間を短縮するため用地の造成工事と工場棟を同時



本社工場完成予想図

に施工いたしますので、その間周辺の住民の方々には、格別のご理解ご協力をお願いいたします。

## サークル紹介

### 三味線教室

「民謡の裏方さん」

三味線原田和芳美会

私達三味線教室を始めて十年になります。原田直芳師会に入門して十五年。裏方として三味線伴奏を担当してまいりました。少人数ですが、民謡唄の皆さんと膝を交え、毎月三回一緒に稽古に励んでおります。

和楽器三味線は、他の楽器と違い音階が多く、調律する難しさがまた魅力です。

昔から調子三年といいますが、音合わせをし曲を弾く。盛り上がってくると調子も上々、リズムもぴったり。この気分は他に例え様のない喜びです。こうなるまでにはずいぶんと時間もかかりますが、連帯のフィーリングが一番だいです。難しい曲に挑戦するときなど、激と笑を飛ばし乍ら、楽しく研修をしています。

和楽器三味線、尺八、大鼓のリズムに乗って民謡を歌う楽しいひととき。各地方・地域の生活文化を、三味線伴奏にのって表現する民謡と一体となって楽しんでおります。

日本古来の三弦でつづる三味線、楽しいですよ。皆さんよろしかったら始めてみませんか。

川内町北方 重松喜和子  
☎六六六一六三六九  
川内町教育委員会  
☎六六一四七二一



川内町文化協会

# 川内町ふるさとづくり推進事業の募集について

## 二十一世紀をめざしたすみよいまちづくりのために

ふるさとづくり推進事業は、二十一世紀の川内町を築くための住民活動や住民の学習活動を支援し、町の将来を担う人づくりや、住みよいまちづくりを推進していくことを目的に平成三年度から実施しています。平成六年度に事業実施を希望する団体・個人を広く町内から募集します。事業の内容は、次のとおりです。

### ◎補助を受けられる方

団体、個人を問わず、採択基準に当てはまる住民の方であれば、どなたでも補助を受けられます。

### ◎補助限度額

予算の範囲内で決定します。

### ◎申込期限

平成五年十一月三十日

### ◎提出先及び問い合わせ先

役場総務課企画係

☎六六一二二二三

(内線 二八)

有線 二二一一

## 《採択基準》

ふるさとづくり推進事業として、その事業が、地域に根付いた活力や資源を活用し

- ①地域リーダー育成事業  
川内町が二十一世紀に向けて発展するために、地域のリーダーとなり得る人の学習活動、研修会、現地研修等
- ②産業育成振興事業  
生産活動の向上、経営の安定化、就業の促進等が図れる次のような事業
- イ 特産品の試作、開発等の調査研究
- ロ 新規品種の導入、新技術経営導入等
- ハ 経営技術向上のための調

- ニ 産業振興及び産業活性化を目的とするイベント等の開催事業
- ホ その他、町長が特に必要と認める産業振興事業

### ③郷土文化保存伝承事業

ふるさと文化や伝統行事等を保存、伝承及び、まちづくりに寄与すると認められる行事などの開催等

### ④自ら行うふるさとづくり事業

業  
地域、団体等(概ね十名以上の恒常的な組織等)の創意と工夫に基づく自主的な諸活動による快適な生活環境の実現と、活力ある住みよいまちづくり等

⑤ふるさとづくりイベント等の開催事業  
新しいふるさとイベント又は行事として、地域の活性化とコミュニケーションに寄与するような行事

⑥地域間交流事業  
新しい時代の潮流である国際化、情報化、高齢化、そし



## 川内町ふるさとづくり推進事業補助金の手続き

補助を希望される方	町
① 計画書の提出	② 事業採択、通知
③ 補助申請書提出	④ 審査、決定、通知
⑤ 実績報告書提出	⑥ 審査、補助額決定、通知
⑦ 補助金請求書提出	⑧ 補助金交付

て都市化の進行に対したふるさとづくりに寄与する地域間の交流、そして、姉妹町のきずなをさらに深め姉妹町相互の発展と友好に寄与する交流



# 平成6年度 川上・東谷・西谷 幼稚園児募集

11月1日から受付

します。入園を希望される方は、十一月一日(月)から十一月十日(水)の間に各幼稚園に申し込んで下さい。なお、入園通知・保育時間など詳細につきましては、各幼稚園からそれぞれ連絡します。

入園申込に関する問い合わせは、各幼稚園へ。

☆川上幼稚園六六一三七五五

(有線) 五二五三

☆東谷幼稚園六六一三七〇八

(有線) 二五三二

☆西谷幼稚園六六一二〇八八

(有線) 三二〇七

川上・東谷・西谷各幼稚園の入園願書の受付を次のとおり行います。期日までに手続きを済ませてください。

## □入園該当児

平成元年四月二日から平成二年四月一日生れの4歳児

昭和六十三年四月二日から平成元年四月一日生れの5歳児

## □募集期間

十一月一日(月)から十一月十日(水)まで。

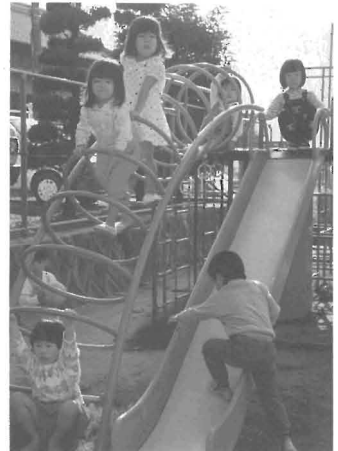
## □申込方法

入園願書その他関係書類を該当児のご家庭にお届け



# 平成6年度 川内保育園 入園児募集

12月1日から受付



欠けると認められる場合等。  
(1歳半以上)

## □申込方法

十二月一日から来年一月十七日までの間に役場福祉課へ申し込んで下さい。

入所申請書等申し込みに必要な書類は、福祉課で受け取って下さい。

## □入園通知

面接などをさせていただいた後、入園通知をします。(保育料については、四月に通知します)

## □保育時間

午前八時から午後四時まで(土曜日は正午まで)

ただし、町長が特に必要があるときは、午前七時三十分から午後六時まで預かります。(土曜日は午後一時までとします)

## □入園に関する問い合わせ先

☆役場福祉課六六一二二二二

(有線) 二一三三

☆保育園

六六一二二八八  
(有線) 三三五二

**愛媛スポレク祭'93  
松山地方大会結果**  
(十月三日)

去る十月三日(日)愛媛スポレクレーション祭'93松山地方大会が、松山市上野町の県総合運動公園を主会場に行われ、川内町からもバレーボールなど九種目に六十三名の選手が参加しました。

参加した選手は各競技に持てる力を精いっぱい発揮して熱戦が繰り広げられました。

主な成績は、次のとおりです。

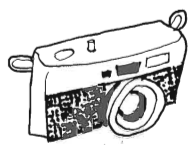
- ◎クロッケー(老年二部) **優勝**
- ◎クロッケー(一般の部) **準優勝**
- ◎バドミントン **準優勝**
- ◎バレーボール女子(二部) **三位**





9/19 川内中学校

体育祭



カメラ  
レポート

9/26  
運動会

東谷幼・小学校  
西谷幼・小学校



西谷小学校



西谷幼稚園



東谷小学校



東谷幼稚園



ふるさと巡回劇場

九月十八日(土)、ふるさと巡回劇場が中央公民館で川内町母親クラブ連絡会協賛でありました。

対話を大切に考えるキャラバン方式により、子供達の表現力、想像力、思考力を養うことを目的に、伯方町おはなしキャラバン隊による「いたざらおぼけケンムン」「京のかえる、大阪のかえる」が子供達一二〇名のもとで公演されました。

★ 演技参加団体 ★

- 北方保存会(大人)
- 河之内音田保存会
- 永野保存会
- 惣田谷保存会
- 前松瀬川保存会
- 南方西保存会
- 田窪保存会
- 土谷保存会
- 和田丸保存会
- 井内保存会
- 北方保存会(中学生)
- 保免・一ヶ谷保存会



第13回  
川内町獅子舞競演会

十月九日(土)

よいきな  
げんきな  
子に



## わが家の愛ドル

満1歳を迎えられる赤ちゃんの  
写真とコメントを募集します。  
コメントには名前・住所・生年月日・  
両親の名前・赤ちゃんを紹介する  
簡単な言葉をそえて誕生日の前月末  
までに役場広報係まで送って下さい。



周りの話題や写  
真、イラストな  
ど送ってね。  
待ってま〜。

ふれあい



高速道路は来年の完成をめざし  
て順調に進んでいます。  
写真・野口

東谷小学校の親子奉仕作業  
写真・東谷小学校



乳幼児期家庭教室作りで塩ヶ森  
の清掃を親子でしました。  
写真・川上幼稚園

子じかクラブによる交通安全教室  
熱心に交通ルールを勉強しました。



### 寝たきり防止 シンポジウムを終えて

去る九月二十二日、寝たきり  
防止シンポジウムが開催さ  
れ、町内外から保健・医療・  
福祉関係者、一般の方達二〇  
〇人が参加しました。

愛媛大学医学部教授による  
「寝たきり防止」の講演の後、  
理学療法士、作業療法士、保  
健婦、療母の方々がそれぞれ  
の立場から寝たきりを防ぐ介  
護など発表され、参加された  
方皆さん高齢化社会にいか  
して取り組んでいくか、又自  
分のこれからのどのように努  
力すればよいかを熱心にメモ  
しながら耳を傾けていました。



休憩には健康体操もあり楽  
しく体を動かして、リラック  
スしながら、寝たきりになら  
ないことを自分のこととして取  
り組んでいました。  
会場には健康相談コーナー  
もあり、お年寄など熱心に相  
談していました。

### 訂正とお詫び

九月号の第30回町民大運動  
会仮装大会(4頁)の写真が、  
一部落丁がありましたので、  
掲載してお詫びいたします。



ベストドレッサー賞 花いっぱい運動  
婦人会。町や道路  
にいつも花をと心がけて下さってありがたう

# 婦人会 だより

## 地球にやさしい

### 廃油石けん作り

「えっ、もうこれでいいの？」  
「そうよ、出来上がりよ」

これは、九月二十三日環境美化グループで廃油石けん作りをした時の会話です。十八名で楽しく石けん作りをしました。

ちょうど自動車を洗っておられた方に使って頂くと「車がピカピカになりました」と喜んで下さいました。  
この石けんがどんなに地球にやさしいかを実験してみました。

まず、この作った石けんを溶かした白い水の中へ金魚を泳がせました。五分経つても七分過ぎても金魚は健在で変わりなく泳いでいました。  
次に、台所用合成洗剤を水にたらし、金魚を入れました。

入れた途端に金魚は走り回りました。その内静かになり水面上がり、パクツと空気を吸っていました。又、水の中で静かにしていました。だんだん尾びれを動かさなくなり、暫くすると体が横になりかけました。

「死なせては大変……」

と真水に戻しましたが、とうとう死んでしまいました。かわいそうな事をしました。

この金魚は二年目、育てていた体長七厘ぐらゐの和金でした。

天ぷらに使った油は、一回で捨てないで二度、三度と使い、油いためなどして全部の油を使い切るようにしたいです。それでも余った油は、石けんを作ったり、有機肥料にする事も可能です。油のままでは肥料どころか害になりますが、ある粉末を混ぜると有機肥料になるそうです。又、家庭より出る生ゴミと一緒に堆肥にすると、カルシウムたっぷりの有機肥料となるそうです。この肥料化は費用がかかりますが、石けん作りは、

私たちが快適に住める水質は(BOD)5mg/ℓ程度なんだよ。だから、汚れのもとになるものは流さないでね。

食べ残りの汁などの濃度は、こんなに高かったのね。これを川へ流すと大変なことになるわっ！

主な食品の汚れの程度

食品の種類	使用済み天ぷら油	みそ汁	ラーメンの汁	しょう油
汚れ(BOD)の程度	1,000,000mg/ℓ	35,000mg/ℓ	25,000mg/ℓ	150,000mg/ℓ
すすめる量	鍋一杯 500ml	おわん一杯 200ml	おわん一杯 200ml	おおさじ一杯分 15ml
すすめるのに必要な水の量(風呂おけ約何杯)	330杯	4.5杯	3.5杯	1.5杯

いと簡単です。作ってみませんか。家庭で、又は近所の方と一緒に作ってみて下さい。お電話下されば、何時でも参ります。(☎六三三〇一山本)

### 廃油石けんの作り方

- 1、材料
    - 食用廃油……
    - 一・二リットル
    - 苛性ソーダ……一八グラム
    - 水……三デシリットル
    - ミカン皮をミキサーにかけてしぼる
  - 2、用具
    - ブリキ缶
    - マスク
    - かき回す棒
    - ゴム手袋
    - 流し込む型箱
  - 3、作り方
    - ①缶に苛性ソーダを入れる。
    - ②水を入れる。
    - ③棒でかきまぜる。(ガスが出るので注意)
    - ④苛性ソーダが溶けたら、すぐ廃油を静かに入れる。
    - ⑤三十分かき混ぜたら固まらかけてくるので、ミカンの皮汁を入れ、型箱へ流し込む。
- ◎苛性ソーダは薬局で購入で

きるが印鑑が必要。  
◎苛性ソーダは素手で扱わない。  
そうして、この石けんを使うと同時に、お米のとぎ汁は庭木や草花に。お皿の油汚れは紙で拭きとり、汁物も余る程作らない等々、生活雑排水を工夫して汚さないようにしたいものです。川内にも虫の見える環境を取り戻せるよう、皆で心がけましょう。

### 遊休品販売(十一月十四日)

愛のタオル一枚運動及び遊休品集めを今年もよろしくお願い致します。

### 桜学級(秋の料理)

十一月十九日 一時より学級生以外で希望される方は十二日迄に中央公民館今井まで電話下さい。

### KB(環境美化)活動

十一月十六日(土) 三時～四時半  
中央公民館二階ロビーにて。石けん作りの反省他前回参加されなかった方も、お待ちしております。

川内町婦人会

# 社会福祉協議会だより

## 幸せの架け橋

### みんなの社協

「みんなが助けあい、励ましあって、みんなで幸せに」の合言葉で、川内町住民の皆さんによる社会福祉団体である川内町社会福祉協議会は、ホームヘルパーは五名となり

独居老人、寝たきり老人百四十二世帯を訪問し、また専任会長(非常勤)も選任されて逐次充実してきました。

その活動の貴重な財源となる平成五年度の会費が皆さんの暖かいご理解とご協力によりまして、次のとおりご納入をいただきました。

会費 九一一、六一三円

特別会員 六六八

普通会員 二、五九八人

会費は、地域福祉充実のため使用させていただきます。

なお、会員の加入促進、会費の納入等にご尽力下さいました区長さんをはじめ関係の方々に心からお礼を申し上げます。



## 幸せの架け橋 みんなの社協

川内町社会福祉協議会

す。また、今後とも地域の福祉増進のためよろしくお願ひ申し上げます。

### 思いやりは

#### きつと帰ってくる

「助けあい」といった言葉が、いままた、よみがえっています。

世の中が豊かになって、かえって孤独を感じるようになって

つたからだ、という人もいます。また、高齢化社会がやってきて、お互いに助け合わないと大変なことになるからだと、いう人もいます。

そこでいま、あらためて「助けあい」の共同募金が見直されるようになりました。

私たちみんなが、もつと幸せになりたいという心を満足させるには、民間の助け合い資金が必要です。

すでに赤い羽根の募金は、「心の時代」を先取りして、幸せづくりに活用されています。助けたり、助けられたりあなたの思いやりは、きつと返ってきます。

(中央共同募金会)

## シルバーパワー爆発!

### クロツケー大会の結果

川内町社会福祉協議会主催平成五年度クロツケー大会

Aゾーン

優勝 横灘団地

準優勝 則之内東A

三位 町東

Bゾーン

優勝 南方西E

準優勝 町東A

三位 井内E



県老連主催平成五年度ふれあいスポーツフェスティバル93中予地区予選 9/24 入賞(10/28県大会出場)

川内町 北条 信義67

勇 市作75

武智 竹美80

愛媛県主催平成五年度

愛媛スポーツレクリエーション祭93 松山地方大会 10/3

クロツケー(一般の部)

準優勝 川内町

篠原 澄子68

三棟 勝博74  
和田 芳男72  
川内町(老人二部)  
優勝 川内町  
大島 弘76  
武智 竹美80  
名越 保一80  
両チームは、11/14県大会へ出場

## われら人生六〇から

われら人生六〇から

心も体も元気にて

七〇で迎えに来たならば

只今留守と言いなさい

われら人生六〇から

いつもにこにこほがらかで

八〇で迎えに来たならば

まだまだ早いと言いなさい

われら人生六〇から

何も不足は言いません

九〇で迎えに来たならば

そんなにせくなと言いなさい

われら人生六〇から

いつも感謝で暮らします

一〇〇で迎えに来たならば

ころ見て行くと言いなさい

(八月二十五日敬老の事業での玉井道孝先生のお話)

# みんなの幸せを

## 願って

教育委員会

### 川内町同和教育研究大会より

八月八日の川内町同和教育研究大会に前花園大学文学部講師で、現在奈良県同和教育講師団講師の川内俊彦先生をお迎えし「くらしの中の差別と人権」と題して講演をしていただきました。大阪府河内地方での痛ましい就職差別や結婚についての差別など、その事例は、当事者の生命をも奪うものであり、聞く者の心に響くものがありました。私達が、よく歌う「星影のワルツ」が、結婚出来なかった悲しい男女の別れの歌であることや、「王将」は、坂田三吉の生活や闘志を歌っているが、名人になれなかった差別の世界の秘話など紹介されました。

「ナイル川を渡るアリ」  
あるところで「聞いた話」の孫引きですが、思わず、うんとう感嘆させられる内容でしたので、メモを頼りに紹介させていただきます。  
一匹ずつでは泳げないはずのアリが、アフリカのナイル川を渡りきるといいう、大変興味深い話なのです。まあ聴いてみてください。  
三千匹ほどのアリの大群がサッカーボールのような大きな固まりになってナイル川に浮かびでるといいうのです。なんと不思議な、営みではありませんか。  
すると三分の二ほどは水中に沈み、残りの三分の一は水面から上に浮かびでるのでそうです。しかし、ずっとこのままの状態が続きますと、水中に没している三分の二の

アリは死んでしまうことになります。  
実は、流されていく途中で水面から上に浮かびでているアリは、順次つぎつぎと水の中に入っていくって、代わりに水面下に没していたアリが水面に浮かび上がってくるというのです。  
水面上と水面下のアリが、うまく交替しながら流れていくために、アリが水没・溺死することを免がれるのです。  
目的を達するために協力しつつ団結の固まりを崩さずこわさずに流れ動いていくといいうのです。なんとすばらしい話ではありませんか。  
水中での苦しい支え役を交代しながら、ほとんど犠牲をださずに向こうの川岸に流れ着き、流れ着くと、その固まりを解いて歩き始めるといいます。もし力の強いアリが水面上を独占しようとするならば、水中で支えているアリは次々と死滅し、ついには力の強いアリを含めてアリの固まりは崩壊し全滅することになってしまいます。共倒れか、

## 第二十回

# 川内町文化祭

## ご案内

十一月十二日～十四日



内町中央公民館を主会場に開催されます。

期間中は、絵画、書道、写真、手芸、陶芸、生け花、盆栽などの作品展示会が行われるほか、芸能発表会、人形劇、囲碁・将棋大会、句会、お茶会、バザーなど盛りだくさんの催しものを予定しております。

広く町民に文化活動の機会と発表の場を提供し、文化活動への意欲的な参加を促すとともに、川内町の文化の創造と発展に寄与することを目的とした、第二十回川内町文化祭が、十一月十二日(金)から十四日(日)までの三日間、川内町中央公民館を主会場に開催されます。

期間中は、絵画、書道、写真、手芸、陶芸、生け花、盆栽などの作品展示会が行われるほか、芸能発表会、人形劇、囲碁・将棋大会、句会、お茶会、バザーなど盛りだくさんの催しものを予定しております。

なお、今年は二十周年記念行事として、十二日(金)には職場対抗歌合戦、十三日(土)には内藤国雄さん(将棋九段)をお招きしての文化講演会、十四日(日)には、移動動物園、川内町在住芸術家展、陶芸コーナーなど計画しております。

多くの皆様のお越しをお待ちいたしております。

共生共存か。

協調と連帯、統一と団結はひとしく幸せを分かち合って共に生きるためには、欠かせないルールであることを身染みて感じさせられる話です。差別は人間を引き裂きます。「ナイル川のアリ」に学ばれたものです。



「混がらがつてキュー」

NHKの日曜日午後七時二十分から八時までの番組に、「クイズ百点満点」があります。「ハイ、間違った人、帽子を脱いで！」(コンガラガッ

テキュー、コンガラガッテキュー)の満点体操もあって茶の間の人気番組です。難問奇問、珍問もあって、説明を聴くたびに「なるほどなー」と感心したり納得したりしています。

さて、ところで全国各地の研修会、講習会に招かれた中で(混がらがつて窮キュー)という目に遭ってきた筆者の体験談、冷や汗談義、失敗談をひとつ聴いていただきたいのですが……。まず一つ……

部落の起源に関する歴史的な学習領域にふれたとき、異人種・異民族説の誤りを説くなかで、『ここがはつきり理解されていないと(あの地区の人は人種が違い、民族が違う、だから血筋が違うし、血統が違う、そんな血がまじると困る』などという非科学的な、見当違いのことを言いた

て、結婚話、縁談話で差別をするという今日的、現実的な切実な人間関係の場での誤ちを犯すことになってしまいがちです。』といわゆる政治起源説の観点で力説これつと

めていた時のことです。講演も終わり会場に人の気配もほとんど無くなった頃、参加者の一人が、そつと私のところに近づいてこられました。

「先生すみません、こんなことを質問して悪いかも知れませんが、教えて下さい。先程、人間の血筋・血統を云々するのは間違いで差別である。よくないことだと言われましたが、そうすると、競馬の馬の場合はどうなるのでしょうか。サラブレッドとかナニナ

ニの優良馬とか、競馬の世界では血筋・血統のことをやかましく言うのですが……(私は、馬のことは全くわかりません)私はすかさず言い返しました。

「馬券(権)のことも大事でしょうが、馬券(権)のことよりも人権が大切です。馬も大切ですが、まず人権が大切です。」

混がらがつて窮!

## 秋の火災予防運動

十一月九日〜十五日

「防火の輪 つなげて広げて なくす火事」

十一月から三月にかけては一年のうちで最も火災の発生しやすい季節です。

⑤ その場を離れない  
家のまわりに燃えやすい物を置かない

今年も十一月九日(火)から十五日(月)まで『防火の輪 つなげて広げて なくす火事』を統一標語に、秋の全国火災予防運動が展開されます。

⑥ ふろの空だきをしない  
⑦ ストープには、燃えやすいものを近づけない

本町でも、十一月十四日(日)を川内町の防火デーとして、川中グラウンドで防火訓練を行うほか、地区ごとに消防団員による各家庭の火器点検や、広報車によるPR活動など様々な行事が行われます。

十一月九日は『一九番の日』です

① 寝たばこや、たばこの投げ捨てをしない  
② 子供には、マッチやライターで遊ばせない  
③ 風の強いときは、たき火をしない  
④ 天ぶらを揚げるときは、



9/18 西谷幼稚園親子防火教室

# 国保

## だより

### 国保 Q & A

家族が増えたり減ったりしたとき、世帯主なら保険証の被保険者欄を修正してもよい。

ウソかホントか。  
答？（答えは文末）

### 保険証の交付

国保に加入すると、保険証（国民健康保険被保険者証）が一世帯に一枚交付されます。この保険証は、国保の被保険者であることを証明するとともに、お医者さんにかかるときの大切な受診券でもあります。保管に注意し、大切に取り扱いましょう。また、退職者医療制度の対象者には、「国民健康保険退職被保険者証」という一般とは別の保険証が交付されます。

### 保険証は大切に 取り扱いましょう

保険証はいつも身近におき、次のことに注意しながら大切に取り扱いましょう。

- ①記載事項に間違いがないか必ず確認をし、間違いがあったら届け出て下さい。勝手に書き直すと無効です。
- ②受診するときには、必ず病院の窓口へ提出すること。保険証がないと全額自己負担になります。
- ③保険証を病院に預けっぱなしにしないようにしましょう。紛失事故のもとです。
- ④保険証を他人に貸したり、また借りたりしてはいけません。法律で禁じられています。
- ⑤有効期限の切れた保険証は使えません。新しいものと取り替えてもらいましょう。
- ⑥なくしたり、破れたりしたときは、国保係に届け出て再交付を受けてください。
- ⑦職場の健康保険に加入したり、他の市町村へ転出したときは、すみやかに保険証

を国保係へ返ししましょう。

### 保険証がもう一枚 必要なとき

保険証は一世帯に一枚が原則ですが、修学や長期間の出張で他の市町村に住むような場合には、一枚の保険証では不便です。このような場合はもう一枚の保険証が交付されます。必要なときには、国保の窓口へ申し出てください。

（答 ウソ）



## えひめ産業文化まつりぐう案内

えひめ産業文化まつりが、平成五年度県民総合文化祭の一環として開催されます。

今年度は、「集いから 興す愛媛の新時代」をスローガンに地域特産品の展示・即売、郷土芸能の競演、創り伝える特産工芸品展など多彩なイベントを行います。皆さん、ご家族お揃いでお越し下さい。

★日時 11月27日（土） 10時～17時

28日（日） 9時～15時三十分

★場所 愛媛県民文化会館（松山市道後町）

愛媛県農業試験場跡地（松山市道後一万）

ふるさと物産展 創り・伝える特産工芸品展、ふるさと銘産品展、高齢者創作物品の紹介展示、伸びる愛媛の花き展

パノラマ展（まつりのシンボル塔）

技術・アイデア展 二十一世紀を目指した愛媛農業

展、農業技術展、女性たちの農作業改善展、農高生

等による技術・アイデア展

ふるさと感謝の広場 記念もちまき、力じまん大会、

郷土芸能の競演

えひめの食と文化展 えひめの暮らしと郷土料理展、

さかな料理教室、さかな料理の歴史、俳句の部屋、

すしの四季

ふるさと市コーナー 地域特産品の即売

ちびっこ広場 ミニ動物園、チャレンジコーナー、い

も掘りコーナー、おさかなと遊ぼうコーナー

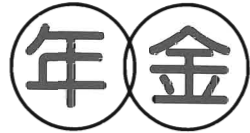
協賛展 農林水産商工諸団体による展示即売、青年団

による生活文化活動展



# 年金週間

11月6日～11月12日



あ  
こ  
れ  
れ

『明日のあなたを考えて  
……年金はあなたが主人公です』

十一月六日から十一月十二日は『年金週間』です。先頃、厚生省が発表した『平成四年度国民生活基礎調査』では高齢者世帯の割合が全国一・八％に対し、愛媛県は一・九・八％と平均を大きく上回り、高齢者世帯の占める割合が大きい全国第三位の県になっています。

同調査によれば高齢者世帯の所得の内訳で、「公的年金・恩給」は所得総額の五二・二％と所得の半分を占めています。

この公的年金や恩給を受けている高齢者世帯で「公的年金・恩給の総所得に占める割合が一〇〇％の世帯」は四七・一％になっており、公的年金を受けている世帯の約二軒に一軒が、年金のみで生計を立てています。

また、「老後の生活設計に関する世論調査」の「老後の所得を何から得ようとしているか」の問いに対する回答では、五二・四％の人が「公的年金」と回答しており、さらに、「国土の将来像に関する

世論調査」によれば、将来の高齢者の生活費のまかない方で最も望ましいものとして「年金などの社会保障給付」をあげる者が六四％を占め、現在・将来とも公的年金制度に対する信頼と期待が高まっています。

今や「人生八十年時代」

「明日のあなたを考えて年金はあなたが主人公です」

この週間中に、公的年金を生活の基盤とした、安定したゆとりのある老後の生活設計を立ててみませんか。



ゆめはち君

役場は1月から  
毎週土曜日が  
休みとなります

川内町では、平成六年一月から毎週土曜日が閉庁となります。

平成四年四月からすでに毎月第二・第四土曜日を閉庁していましたが、国や県その他の市町村の動向をふまえて、このたび毎週土曜日を休ませていただくことになりました。

土曜閉庁により窓口業務も休みとなりますが、一部の職場では今までどおり業務を行います。

また、婚姻届、出生届及

婚姻届、出生届、  
死亡届の受付や  
埋火葬許可書の発行は  
今までどおり  
行います

び死亡届の受付や埋火葬許可書の発行は、日曜日や休日の日と同様土曜日にも行っております。

町民の皆様のご理解とご協力をお願いします。

閉庁となる職場  
役場本庁・教育委員会  
健康センター  
今までどおり業務を行う職場

保育所  
清掃センター  
中央公民館  
学校給食センター  
幼稚園（ただし第二土曜日は閉園）

## 川内町有線放送電話の加入者異動のお知らせ

九月中の有線放送電話加入者の異動は次のとおりです。

### ○移 転

市場 山内 勇

(旧三二一八) 五六〇一

### ○休 止

下 沖 渡部 フミ

竹之鼻 高須賀シマヨ 五三六六

三六四三

### ○脱 退

桧 皮 高岡 照海

徳 吉 高須賀春恵 二七五一

中之町 菅野 篤壽 二五六七

五五八九

## 役場職員人事異動

(カッコ内前任)

退職 九月三十日付

秋山 佳代(出納室)

異動 十月一日付

出納室

岡田 和美(総務課)

## 粗大ゴミを減らしましょう

今年度は四月から粗大ゴミを毎月収集しておりますが、回数が多くなつたにもかかわらず、昨年度の数倍の量の粗大ゴミが出ております。

町民一人ひとりの心がけで粗大ゴミの量を減らしましょう。

粗大ゴミを減らすために、次のようなことにご協力をお願いいたします。

- ① もえるものは小さくして、もえるゴミの日に出して下さい。特に、木製家具は、こわして、もえるゴミ・ガラス類・金物類の日に分けて出して下さい。
- ② プラスチック類(例えば食品のトレー・容器、ペットボトル、小さなおもちゃなど)は、袋に入れてもえるゴミの日に出して下さい。
- ③ 布団類は小さく結んで、もえるごみの日に出して下さい。(大型の布団は、二つか三つに切つて、結んでから、もえるごみの日に出して下さい)
- ④ 粗大ゴミは、できるだけ小さくして、かさばらないように出して下さい。(例えば、イスの足などは、外したり、大きな缶はたたいてつぶしたりするとずいぶん小さくなります)
- ⑤ 大型農機具や、建築廃材などは集めておりませんので、出さないようにして下さい。
- ⑥ ダンボール、新聞紙、雑誌類は、資源回収に出して下さい。もし、ゴミで出すときには、もえるごみの日に出して下さい。
- ⑦ 冷蔵庫、洗濯機等の家電製品は買い替えのときに業者に引き取ってもらいましょう。
- ⑧ 事業活動に伴うゴミは、事業者の責任で適切に処理して下さい。

ゴミの分別のことで、よくわからないときは清掃センターにお問い合わせ下さい。

☎ 六六一四九八九  
有線 三三三〇

## 11月ごみ収集計画表

清掃センター 電話 66-4989  
有線 3130

### 1. もえるごみ

収集曜日	収集地域	収集日又は収集変更日
毎 月・木	東谷・西谷(井内を除く) 土谷・滑川・天神・鳥の子・横灘団地	変更なし
	井内	
週 火・金	北方・南方	11月23日(火)を11月24日(水)に収集
	奥松瀬川	
水・土	前松瀬川(鳥の子を除く) 町筋(天神を除く)	11月3日(水)を11月4日(木)に収集

### 2. もえないごみ

収集地域	ガラス・空ビン類	空き缶等金物類	粗大ごみ
東谷・西谷(井内を除く) 天神・鳥の子・横灘団地	11月8日(月)	11月22日(月)	11月24日(水)
北方・南方・奥松瀬川	11月9日(火)	11月26日(金)	11月25日(木)
前松瀬川(鳥の子を除く) 町筋(天神を除く)	11月10日(水)	11月27日(土)	11月26日(金)
井内・土谷・滑川	11月11日(木)	11月25日(木)	11月26日(金)

◇冷蔵庫、洗濯機等の家電製品は買い替えのときに業者に引き取ってもらいましょう◇

# 11月健康センターだより

# 第5回

## 白猪の滝まつり ご案内

11月3日(水) 文化の日

4日(木)	三種混合予防接種	(センター)
5日(金)	胃・子宮・大腸・乳がん検診	(センター)
9日(火)	未受診者健診結果報告会 成人健康相談	(センター)
12日(木)	離乳食講習	(センター)
15日(月)	滑川健康相談(9:30~10:20)	(海上集会所)
	〃 (10:30~11:30)	(川端タダエ氏宅)
	〃 (13:00~14:00)	(生活改善センター)
16日(火)	栄養学級	(センター)
17日(水)	リハビリ教室(腰痛について)	(センター)
20日(土)	男のための料理教室	(センター)
26日(金)	インフルエンザ予防接種	(センター)
30日(火)	こころの健康相談	(センター)
毎週月曜日	不用犬買い上げ	(センター)
毎週水曜日	健康相談・栄養相談 母子手帳交付・妊婦健康相談 機能回復訓練事業	(センター) (センター) (センター) (ガリラヤ荘)
当番医		
3日(水)	国立療養所愛媛病院(横河原)	☎64-2411
7日(日)	西本整形外科(田窪)	☎64-1611
14日(日)	山本内科(北方)	☎66-2066
21日(日)	岸本医院(北方)	☎66-5670
23日(火)	西野医院(横河原)	☎64-2152
28日(日)	辻井循環器科内科(田窪)	☎64-0013
(問い合わせ先) 健康センター ☎66-2191 有線5833		

四国の山々も紅葉に染まり、

深まりゆく秋の一日を川内町  
白猪の滝まつりに、ご家族お  
揃いでお出かけ下さい。みん  
なが楽しめる催しを用意して  
お待ちしております。

※と き 十一月三日(水)  
文化の日

※と ころ 河之内問屋  
(なるべくバスをご利用  
下さい)

### 主 催

白猪の滝まつり実行委員会

### 主 なる行事

餅まき、俳句会、おたのし  
み抽選会、おにぎり無料サ  
ービス、農産物即売会等

※営業所発 九時  
十時三十分  
※滝口発 十五時

## 戸籍の窓

(九月受付分・敬称略)

### ☆お誕生おめでとう

1じゅんます



住所	保護者	続柄	名前	生年月日
横灘団地一	山岡直生	二女	優奈	5・8・25
高木	水口進一	二男	湧登	5・8・22
コスモ川内	高須賀盛幸	二女	衣里	5・9・6
横灘団地三	井上博民	長男	智之	5・9・16

### ★ごめい福を

お祈りいたします



住所	氏名	年齢	死亡年月日	世帯主
北八幡	宮本安則	73	5・8・31	宮本安則
市場	近藤繁實	75	5・9・5	近藤ミヤ子
八幡	菅野益代	73	5・9・6	菅野充伸
天神	神野花恵	87	5・9・8	神野渡
土谷	佐伯隆利	82	5・9・11	佐伯隆利
中之町	長野ヨシ子	93	5・9・11	長野美津子
天神住宅	今井定雄	72	5・9・21	今井岸信
斉院之木	林只義	69	5・9・23	林只義
ガリラヤ荘	菅原富	66	5・9・26	菅原富

# 文芸



ほととぎす

## 表川吟社

九月例会 蝸合選

蟋蟀やこの家に嫁して四十年

渡部 束穂

裏山の稗栗青し空蒼し

渡部フミ工

百才の双子姉妹や敬老日

菅野 美仰

眼の前に展げし原の芒かな

樋口 史子

犬に人導かれ行く花野かな

大下 典子

秋風や昨日に変わる湖の色

芦田 幸子

畔道を行く農夫の背夕月夜

松田 次生

雲形変へつつ流れ秋の空

渡部 栄樹

棉吹くや峡の日和の二・三日

戒能 多喜

## 川柳もづく吟社

九月例会 喜撰亭選

台風の目にされていのはね返

平岡 深舟

春眠を小鳥が窓へ来て起こし

佐々木胡舟

台風の朝は電話の鳴り止まず

高岡 艶女

窓あかりお帰りなさい歩は弾

山本ひろ志

## 表川吟社

九月例会 蝸合選

月の道一人歩けば足早に

田中 笹子

茶を点てて夫を誘う良夜かな

大石 美紗

稲雀の群れの大きく沈みけり

菅野美代子

父の墓坂の上なり秋彼岸

花山 和子

畔道の曲り貝合や彼岸花

宮崎 悦子

すすき野や人の影なき停車場

佐伯 芳女

立話する間もあらず秋の暮

渡部 五月

山屏風背に露天風呂河鹿鳴く

宇和川悠起

蔵の扉は締めししままよ大衆

日野 万砂

初恋の君は何処や黍食む

渡部てるみ

虫の音に浸りつ妻の留守を眼

池川 蝸谷

朝顔を窓にのぼらせ夏支度

山本 紫芳

台風的眼から落ちたか迷い鳥

高瀬喜撰亭

燈ろうの窓に灯が入る祭りの

今井 清水

台風と雪には弱い大都会

田野岡田州

窓たたき入れておくれと赤蜻

高橋 五陽

### 文化祭句会ご案内

十一月十四日(日)午後七時より  
川内町福祉館和室にて  
(題) ①貼る ②夢 ③松茸  
多数のご参加をお待ちしております。



雨が降り続いた後の玄関先で、何となく水の腐ったようなにおいすることがあります。原因は雨傘で、手入れが悪いためににおうのです。雨傘を使ったら、必ず水を切り、乾いたタオルで柄をふいておき、晴れた日に玄関先などに広げて干すことを習慣にしましょう。

### 雨傘の手入れ

雨傘には、雨水に溶け込んだ汚れがたまりますので、ときどき洗濯用ブラシやスポンジを使って、水で汚れを洗い流してください。洗うときは、柄を上にして裏側から洗います。両面を洗ったら水ですすぎ、傘の水を切って風通ししやすい場所で干やかします。

### ブラシやスポンジで水洗い

い部分は、歯ブラシに洗剤をつけて、汚れのひどいところは、住宅洗剤を使います。裏側の次に表側を洗い、汚れが落ちたら全体に水をかけて洗剤を洗い流します。

雨傘は、使っているうちに防水効果がだんだん弱まってきます。洗剤で洗った後は、骨や柄をよくふいて広げて乾かし、防水スプレーで防水剤を吹きつけておきましょう。傘から二十センチくらい離し、傘を回しながら全体にむらなく吹きつけ、しばらく乾かすことができあがりです。

折りたたみ式の雨傘は、よく乾かしてからたたまないで、骨がさびることがあります。開閉しにくくなったら、ミネソラ油をスライトする部分に塗っておきます。普通の雨傘と同じように、ときどき開いて水洗いしましょう。洗剤で洗ったりしましょう。

